



OTOMOTİV SANAYİİ DERNEĞİ  
AUTOMOTIVE MANUFACTURERS ASSOCIATION

Rapor No: 2012/07

# OTOMOTİV SANAYİİ 2011 YILI DEĞERLENDİRME RAPORU

**Nisan 2012**

OSD "OICA" Üyesidir



OSD is a Member of "OICA"

## 1. 2011 Yılıın Ekonomik Deęerlendirmesi ve 2012 Yılına Ait Beklentiler

Bilindięi gibi, 2008 yılında ABD’nde önde gelen finans kurumlarında ardarda yaşanan iflaslarla derinleşen küresel krizin ardından, dünya ekonomisi 2010 yılından başlayarak yeniden bir iyileşme yoluna girdi. IMF tarafından yayımlanan en son Dünya Ekonomik Görünüm raporuna göre; dünya ekonomisinin 2010 yılındaki yüzde 5,1 büyümesinin ardından, 2011 yılında yüzde 4, 2012 yılında da yine aynı oranda büyüme hızına ulaşacağı tahmin ediliyor.

AB ülkelerinin genel ekonomik durumuna bakıldığında, birçok ülkede kamu sektörü borcunun çok yüksek olduğu bilinmektedir. Krize baęlı olarak özel sektörün başta otomotiv sektörü olmak üzere çeşitli sektörlerin kayıpları ve durgunluk, aşırı bütçe açıklarına ve dolayısıyla kamu borcunda yüksek artışlara neden oldu. Diğer taraftan ülkeler arasında ödemeler dengesi tarafındaki dengesizliklerin bulunması başka bir önemli sorun olarak göze çarpıyor.

AB dışındaki gelişmiş ülkelerin durumu incelendiğinde ise, Japonya’nın 2011 yılı başında yaşanan deprem ve tsunamiye baęlı olarak üretim sorunları yaşadığı, ABD ekonomisinin kriz sürecinde aşırı borçlanmaya baęlı olarak büyüme sıkıntıları yaşadığı göze çarpıyor. IMF’in Dünya Ekonomik Görünüm Raporu’na göre 2011 yılında gelişmekte olan ülkelerin yüzde 6,4 büyüme kaydetmesi, 2012 yılında ise bu rakamın yüzde 6,1’e düşmesi bekleniyor. Düşüşün genel olarak Orta ve Doęu Avrupa Bölgesi’nden kaynaklandığı, her zaman olduğu gibi Çin ve Asya ülkelerinin performansının çok iyi olacağı bekleniyor. Asya’nın 2011 ve 2012 yılında sırasıyla yüzde 8,2 ve yüzde 8 büyüyeceęi tahmin ediliyor. Diğer taraftan birçok Asya ülkesinde para biriminin dolar karşısında değer kaybetmesi sorun olarak algılanmıyor, aksine ihracatı teşvik edici bir mekanizma olarak görülüyor.

Çok derin ve uzun bir durgunluk olmadığı sürece emtia fiyatlarında kalıcı bir gerileme yaşanmayacağı tahmin ediliyor. Diğer bir senaryo olarak küresel büyümenin iyi gitmesi durumunda, Çin ve benzeri gelişen ekonomilerin küresel düzeyde talebi sürdürmeye devam etmesi beklentisi bulunuyor. Petrol fiyatlarında da çok belirgin bir düşüş beklenmiyor.

Avrupa’da krizin daha da derinleşmesi Türkiye’yi gelişmesi için yeterli dış kaynak temini açısından olumsuz etkilemesi söz konusu olacaktır. İhracatımızın yarısından fazlasının Avrupa’ya yapıyor olması neden ile Türkiye’nin Avrupa ile önemli bir ticari ilişkisi bulunuyor. Küresel ekonomide ciddi bir zayıflık Türkiye ekonomisini de olumsuz etkileyecektir. Diğer taraftan da dış borcumuzun önemli bir bölümünün Avrupa bankalarına olması da dolaylı olarak riskimizi arttırmaktadır. Cari açık ve büyümemizin açık vermeye baęımlı hale gelmesinin, finansman sağlama konusunda güçlük olursa ekonomik daralmaya neden olabileceęi tahmin edilmektedir.

Diğer taraftan Türkiye’deki gelişmelere bakıldığında, hem enflasyonun kontrol altındaki seyrine baęlı olarak, hem de ülkeye sıcak para girişini yavaşlatmak amacıyla, T.C. Merkez Bankası 2011 yılında bir miktar faiz indirimine devam etmiş ve zorunlu karşılık oranlarını da arttırmıştır. Yıl boyunca, kredi arzının genişlemesini sınırlayıcı tedbirler kapsamında değerlendirilen bu kararlar devam etmiştir. Bu gelişmeler, bankaların maliyet artışına baęlı olarak tüketici kredileri arzını da bir miktar olumsuz etkilemiştir. Beklentiler, TCMB’nın kararı 2012 yılında da benzer politikaların sürdürüleceęi yönündendir.

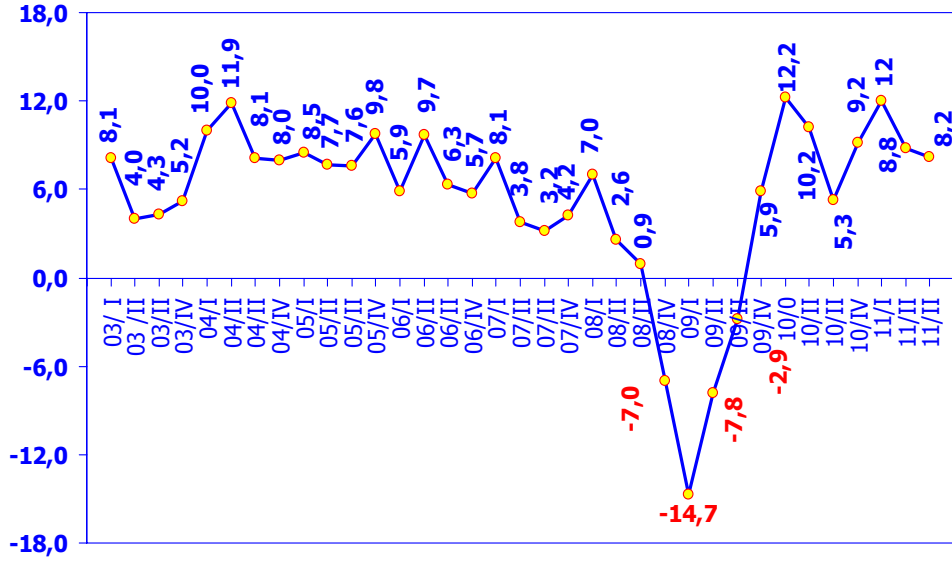
Orta Vadeli Programa (2012–2014) göre Türkiye’nin ihracatındaki artış ile birlikte, ihracatta kullanılan ara malı ve tüketim malı ithalatındaki artışın 2012 yılında da devam edeceęi ve 2012 yılı sonunda cari açığın 65 milyar \$ düzeyinde gerçekleşeceęi tahmin edilmektedir. Yine aynı şekilde, 2012 yılında 149 milyar \$’lık ihracat ile birlikte 248 milyar \$’lık ithalat gerçekleşeceęi ve dış ticaret açığının 100 milyar \$ düzeyinde olacağı beklenmektedir. 2011 yılında Cari İşlemler Dengesi / GSYH’nin yüzde -9,4 oranında olacağı bu oranın 2012 yılında yüzde -8’e gerileyeceęi tahmin edilmektedir.

2012 yılında emtia ve hammadde fiyatlarında 2011 yılına benzer bir artışın süreceği tahmin edilmektedir.

Diğer taraftan, Orta Vadeli Programa göre 2011 yılında yüzde 11 oranında gerçekleşmesi tahmin edilen işsizlik oranının 2012 yılında yüzde 10,4 düzeyinde olacağı beklenmektedir.

Özellikle 2011 yılı ilk 3 aylık dönem itibariyle, GSYH'daki yüzde 12 oranında gerçekleşen büyümenin ikinci ve üçüncü çeyrekte etkisini azalttığı ve sırasıyla GSYH değerinin yüzde 8,8 ve yüzde 8,2 düzeyinde gerçekleştiği gözlenmektedir. 2003 yılından bu yana sürekli artış gösteren büyüme hızı küresel krizde kısa süre geriledikten sonra beklenenden önce tekrar yükselişe geçmiştir. Bunun sağlam banka ve finans sistemine dayalı olduğu da bilinmektedir.

3 Aylık Dönemsel Büyümenin Değişimi (GSYH Sabit Fiyatlar - yüzde)



Ekonomideki büyümenin önemli bir göstergesi olan imalat sanayinde üretiminde 2010 yılı üçüncü çeyreğinde gerçekleşen yüzde 7,2 oranındaki artış, 2011 yılı aynı dönemde yüzde 8,9 oranında gerçekleşmiştir.

Enflasyon ve Kurlarla İlgili Değişim 1993–2011

	1993	1994	1995	1996	1997	1998	1999	2000	2001	2002	2003	2004	2005	2006	2007	2008	2010	2011
ÜFE	60,3	149,6	64,9	84,9	91,0	54,3	62,9	32,5	88,6	30,8	14,0	13,9	2,66	11,58	5,94	8,11	7,47	13,3
TÜFE	71,2	125,5	78,9	79,8	99,1	69,7	68,8	39,1	68,4	29,8	18,4	9,3	7,72	9,65	8,39	10,06	6,72	10,5
SANAYİ ENFLASYONU	54,6	159,3	59	80,6	91,2	47,1	76,7	29,5	96,0	29,7	12,6	14,8	3,15	12,33	4,27	10,07	4,57	14,5
ABD Doları	67,9	166,7	58,3	76,1	90,8	52,2	72,2	24,4	117,0	13,8	-15,5	-4,1	-5,60	6,70	-9,70	0,8	-2,8	11,1
EURO	**	**	**	**	**	**	48,0	14,1	103,9	31,9	1,9	3,8	-5,90	9,00	-1,90	7,6	-7,6	17,9
DM	56,9	198,2	71,4	62,1	65,6	63,6	**	**	**	**	**	**	**	**	**	**	**	***
Japon Yeni	87,2	199,1	53,9	55,6	69,7	76,2	91,7	12,7	89,9	26,6	-6,0	0,1	11,21	1,40	-10,80	16,6	4,2	21,7

2011 yılında, TÜFE değişimi yüzde 10,5 iken, ÜFE değişimi yüzde 13,3 ve sanayi enflasyonu değişimi ise yüzde 14,5 oranında gerçekleşmiştir. Bu durum, 2011 yılında maliyetlerdeki artışın tümünün tüketiciye yansıtıldığını göstermektedir. Bununla birlikte, 2011 yılında ise ABD Doları yüzde 11,1 Euro yüzde 17,9 Japon Yeni ise yüzde 21,7 oranında artmıştır.

Orta Vadeli Programa (2012–2014) göre, Türkiye'nin 2011 yılında yüzde 7,5 oranında büyüyeceği, 2012 yılında ise Türkiye ekonomisindeki gelişmenin yüzde 4 düzeyinde olacağı tahmin edilmektedir. 2012 yılında TÜFE'nin yüzde 5,2 düzeyinde olacağı beklenmektedir (*Kaynak: Deloitte, Aralık 2001; IMF Dünya Ekonomik Görünüm Raporu*)

## 2. Dünya’da Otomotiv Sanayi

### 2.1. Pazar

Küresel toplam otomotiv pazarı yüzde 4 oranında artarak 78,3 milyon adede yükselmiştir. 2011 yılında en fazla artış yüzde 5 ile otomobil pazarında gerçekleşmiş ve pazar 62,9 milyon adet düzeyinde ulaşmıştır. Hafif ticari araç pazarı ise yüzde 1 oranında artarak 12,1 milyon adet olmuştur. Ağır ticari araç pazarı ise yüzde 1 oranında azalarak 3,3 milyon adede gerilemiştir.

2011 yılında bir önceki yıla göre, Doğu Avrupa’da toplam motorlu araç pazarı yüzde 22 oranında artmış ve pazar 4,9 milyon adede yükselmiştir. Bu bölge Dünyada motorlu araç pazarında 2011 yılında en fazla büyüyen bölge olmuştur. Toplam pazar K. Amerika’da yüzde 10 artarken, Asya/Pasifik Bölgesi ve Batı Avrupa’da değişmemiştir.

2011 yılında depremin etkisi ile Japon pazarı yüzde 15 daralmıştır. Bu yılda, G. Kore pazarı yüzde 2, Çin pazarı yüzde 3, Hindistan pazarı ise yüzde 6 oranlarda artmıştır. Rusya’daki artış ise yüzde 38 gibi önemli bir oranda olmuştur.

Gelişen pazarlar olarak adlandırılan Brezilya, Çin, Hindistan ve Rusya’dan meydana gelen BRIC ülkelerinde ise talep artışı yüzde 6 ile Dünya ortalamasını geçerken Batı Avrupa ve G. Kore gibi gelişmiş pazarları da çok geride bırakmıştır. BRIC Ülkeleri’nde Pazar 29 milyon adet düzeyinde gerçekleşmiştir.

*Bölgeler ve Ülkeler Bazında Dünya Motorlu Araç Pazarı 2010/2011 (X.000)*

Bölgeler	Araç Sınıfı	2010	2011	Değişim (2010/2011)	Ülkeler	Araç Sınıfı	2010	2011	Değişim (2010/2011)
<b>K. Amerika</b>	Otomobil	12.825	13.947	9	<b>ABD</b>	Otomobil	5.668	6.048	7
	Hafif Ticari Araç	1.105	1.235	12		Hafif Ticari Araç	943	1.068	13
	Ağır Ticari Araç	272	382	40		Ağır Ticari Araç	225	321	43
	<b>Toplam</b>	<b>14.202</b>	<b>15.564</b>	<b>10</b>		<b>Toplam</b>	<b>6.836</b>	<b>7.437</b>	<b>9</b>
<b>Mercosur</b>	Otomobil	3.186	3.330	5	<b>Brezilya</b>	Otomobil	2.661	2.667	0
	Hafif Ticari Araç	856	979	14		Hafif Ticari Araç	702	793	13
	Ağır Ticari Araç	212	214	1		Ağır Ticari Araç	193	188	-3
	<b>Toplam</b>	<b>4.254</b>	<b>4.523</b>	<b>6</b>		<b>Toplam</b>	<b>3.556</b>	<b>3.648</b>	<b>3</b>
<b>Batı Avrupa</b>	Otomobil	12.976	12.807	-1	<b>Rusya</b>	Otomobil	1.764	2.454	39
	Hafif Ticari Araç	1.454	1.535	6		Hafif Ticari Araç	141	180	28
	Ağır Ticari Araç	229	287	25		Ağır Ticari Araç	84	114	36
	<b>Toplam</b>	<b>14.659</b>	<b>14.629</b>	<b>0</b>		<b>Toplam</b>	<b>1.989</b>	<b>2.748</b>	<b>38</b>
<b>Doğu Avrupa</b>	Otomobil	3.357	4.113	23	<b>Hindistan</b>	Otomobil	2.183	2.229	2
	Hafif Ticari Araç	498	566	14		Hafif Ticari Araç	529	625	18
	Ağır Ticari Araç	177	235	33		Ağır Ticari Araç	398	449	13
	<b>Toplam</b>	<b>4.032</b>	<b>4.914</b>	<b>22</b>		<b>Toplam</b>	<b>3.110</b>	<b>3.303</b>	<b>6</b>
<b>Asya/Pasifik</b>	Otomobil	21.566	22.214	3	<b>Japonya</b>	Otomobil	4.200	3.510	-16
	Hafif Ticari Araç	7.322	7.028	-4		Hafif Ticari Araç	696	624	-10
	Ağır Ticari Araç	2.363	2.102	-11		Ağır Ticari Araç	56	56	0
	<b>Toplam</b>	<b>31.251</b>	<b>31.344</b>	<b>0</b>		<b>Toplam</b>	<b>4.952</b>	<b>4.190</b>	<b>-15</b>
<b>Diğerleri</b>	Otomobil	6.222	6.543	5	<b>Çin</b>	Otomobil	11.935	13.083	10
	Hafif Ticari Araç	754	779	3		Hafif Ticari Araç	5.280	4.921	-7
	Ağır Ticari Araç	82	91	11		Ağır Ticari Araç	1.745	1.432	-18
	<b>Toplam</b>	<b>7.058</b>	<b>7.413</b>	<b>5</b>		<b>Toplam</b>	<b>18.960</b>	<b>19.436</b>	<b>3</b>
<b>Dünya</b>	Otomobil	60.132	62.954	5	<b>G.Kore</b>	Otomobil	1.329	1.355	2
	Hafif Ticari Araç	11.989	12.122	1		Hafif Ticari Araç	180	186	3
	Ağır Ticari Araç	3.335	3.311	-1		Ağır Ticari Araç	30	33	10
	<b>Toplam</b>	<b>75.456</b>	<b>78.387</b>	<b>4</b>		<b>Toplam</b>	<b>1.539</b>	<b>1.574</b>	<b>2</b>
				<b>BRIC</b>	Otomobil	18.543	20.433	10	
					Hafif Ticari Araç	6.652	6.519	-2	
					Ağır Ticari Araç	2.420	2.183	-10	
					<b>Toplam</b>	<b>27.615</b>	<b>29.135</b>	<b>6</b>	

Kaynak: LMC

## 2.2. Üretim

2011 yılı dünya toplam motorlu araç üretimi, 2010 yılına göre yüzde 3 oranında artarak 80,5 milyon adet ile yeni bir rekora ulaşılmıştır. Toplam araç üretimi Batı Avrupa’da 2010 yılına göre yüzde 5 oranında artarak 14,4 milyon adet olmuş ve bölgenin dünya otomotiv üretimindeki payı 2011 yılında yüzde 18 düzeyinde gerçekleşmiştir.

2011 yılında K. Amerika bölgesinde 2010 yılına göre toplam motorlu araç üretimi yüzde 10, Mercosur bölgesinde ise yüzde 6 oranında artmıştır. Doğu Avrupa bölgesindeki üretim yüzde 12 artış ile 6,7 milyon adede ulaşmıştır. Asya-Pasifik bölgesinde ise yüzde 2’lik düşüş ile 38,4 milyon adet düzeyine gerilemiştir. Ancak bu bölge, toplam dünya üretimi içinde aldığı yüzde 48’lik payı ile ilk sırada yer almaktadır.2011 yılında, Japonya’da toplam araç üretimi yüzde 11, Çin’de ise yüzde 1 azalmıştır. Öte yandan, Rusya’nın üretimi yüzde 36, Hindistan’ın üretimi ise yüzde 8 G. Kore’nin ise yüzde 7 oranında artmıştır.

2011 yılında bir önceki yıla göre, otomobil üretimi yüzde 4 oranında artarak 58,1 milyon adet düzeyinde gerçekleşmiştir. K. Amerika’nın otomobil üretimi yüzde 10, Batı Avrupa’nın ise yüzde 4 oranında artmıştır. Doğu Avrupa’da otomobil üretimi yüzde 12 oranında artmış ve 6,7 milyon adede yükselmiştir.

*Bölgesel ve Ülkeler Bazında Dünya Motorlu Araç Üretim Adetleri 2010/2011(X000)*

Bölgeler	Araç Sınıfı	2010	2011	Değişim (2011/2010)	Ülkeler	Araç Sınıfı	2010	2011	Değişim (2011/2010)
<b>K. Amerika</b>	Otomobil	5.081	5.607	10	<b>ABD</b>	Otomobil	2.729	2.963	9
	Hafif Ticari Araç	6.765	7.325	8		Hafif Ticari Araç	4.843	5.395	11
	Ağır Ticari Araç	281	430	53		Ağır Ticari Araç	182	286	57
	<b>Toplam</b>	<b>12.127</b>	<b>13.362</b>	<b>10</b>		<b>Toplam</b>	<b>7.754</b>	<b>8.644</b>	<b>11</b>
<b>Mercosur</b>	Otomobil	3.099	3.227	4	<b>Brezilya</b>	Otomobil	2.583	2.616	1
	Hafif Ticari Araç	773	868	12		Hafif Ticari Araç	572	628	10
	Ağır Ticari Araç	235	245	4		Ağır Ticari Araç	228	237	4
	<b>Toplam</b>	<b>4.107</b>	<b>4.340</b>	<b>6</b>		<b>Toplam</b>	<b>3.383</b>	<b>3.481</b>	<b>3</b>
<b>Batı Avrupa</b>	Otomobil	12.235	12.667	4	<b>Rusya</b>	Otomobil	1.208	1.696	40
	Hafif Ticari Araç	1.173	1.346	15		Hafif Ticari Araç	122	139	14
	Ağır Ticari Araç	347	418	20		Ağır Ticari Araç	142	171	20
	<b>Toplam</b>	<b>13.755</b>	<b>14.431</b>	<b>5</b>		<b>Toplam</b>	<b>1.472</b>	<b>2.006</b>	<b>36</b>
<b>Doğu Avrupa</b>	Otomobil	5.092	5.675	11	<b>Hindistan</b>	Otomobil	2.655	2.767	4
	Hafif Ticari Araç	712	777	9		Hafif Ticari Araç	585	695	19
	Ağır Ticari Araç	207	260	26		Ağır Ticari Araç	397	452	14
	<b>Toplam</b>	<b>6.011</b>	<b>6.712</b>	<b>12</b>		<b>Toplam</b>	<b>3.637</b>	<b>3.914</b>	<b>8</b>
<b>Asya/Pasifik</b>	Otomobil	28.330	28.401	0	<b>Japonya</b>	Otomobil	8.313	7.313	-12
	Hafif Ticari Araç	8.374	7.822	-7		Hafif Ticari Araç	993	918	-8
	Ağır Ticari Araç	2.646	2.252	-15		Ağır Ticari Araç	257	233	-9
	<b>Toplam</b>	<b>39.350</b>	<b>38.475</b>	<b>-2</b>		<b>Toplam</b>	<b>9.563</b>	<b>8.464</b>	<b>-11</b>
<b>Diğerleri</b>	Otomobil	2.254	2.527	12	<b>Çin</b>	Otomobil	11.415	12.089	6
	Hafif Ticari Araç	509	577	13		Hafif Ticari Araç	5.336	4.857	-9
	Ağır Ticari Araç	97	99	2		Ağır Ticari Araç	1.787	1.347	-25
	<b>Toplam</b>	<b>2.860</b>	<b>3.203</b>	<b>12</b>		<b>Toplam</b>	<b>18.538</b>	<b>18.293</b>	<b>-1</b>
<b>Dünya</b>	Otomobil	<b>56.091</b>	<b>58.104</b>	<b>4</b>	<b>G.Kore</b>	Otomobil	3.916	4.174	7
	Hafif Ticari Araç	<b>18.306</b>	<b>18.715</b>	<b>2</b>		Hafif Ticari Araç	285	299	5
	Ağır Ticari Araç	<b>3.813</b>	<b>3.704</b>	<b>-3</b>		Ağır Ticari Araç	44	52	18
	<b>Toplam</b>	<b>78.210</b>	<b>80.523</b>	<b>3</b>		<b>Toplam</b>	<b>4.245</b>	<b>4.525</b>	<b>7</b>
					<b>BRIC</b>	Otomobil	17.861	19.168	7
						Hafif Ticari Araç	6.615	6.319	-4
						Ağır Ticari Araç	2.554	2.207	-14
						<b>Toplam</b>	<b>27.030</b>	<b>27.694</b>	<b>2</b>

Kaynak: LMC

2011 yılında Asya-Pasifik bölgesi, 28,4 milyon adetlik otomobil üretimi ile Dünya otomobil üretiminden yüzde 49 pay almıştır. Bu bölgede yer alan Japonya’da otomobil üretimindeki düşüş yüzde 12 iken, Çin’de otomobil üretimi yüzde 6, Hindistan’da ise yüzde 4 oranında artmıştır. Gelişen pazarlardaki üretim giderek hızla artmaktadır.

### 3. Türkiye’de Otomotiv Sanayii

2001 ve 2002 yıllarında ülkemizde etkili olan krizin ardından, özellikle 2003 yılından itibaren AB ülkeleri ile entegrasyon sürecindeki yoğun gelişmeler ile birlikte sanayimizin ihracat potansiyeli hızla gelişmeye başlamıştır. 2003 yılından bu yana uygulanan ekonomik istikrar programı ile ekonomimizde önemli gelişmeler sağlanmış ve bu ortamda otomotiv sanayimiz yeni yatırımlara devam ederek, hızlı gelişme sürecini başarı ile sürdürmüştür.

2008 yılı son çeyreğinde başlayan ve 2009 yılında da devam eden küresel krizin sanayimiz üzerindeki olumsuz etkileri 2010 yılı ilk aylarında azalmaya başlamıştır. Krizden çıkış sürecinde, ekonomik göstergelerin de olumlu etkisine bağlı olarak 2010 yılında iç pazar ile birlikte ihracatta artışlar gerçekleşmiş ve bu da üretimdeki artışı desteklemiştir. Ancak ihracat bu artışa rağmen, AB pazarındaki olumsuzlukların devamı nedeni ile beklenen hedeflerin altında kalmıştır. Bu nedenle üretimdeki artış daha önceki krizlerden farklı şekilde, daha çok istikrarlı olarak artan iç pazar talebi ile desteklenmiştir.

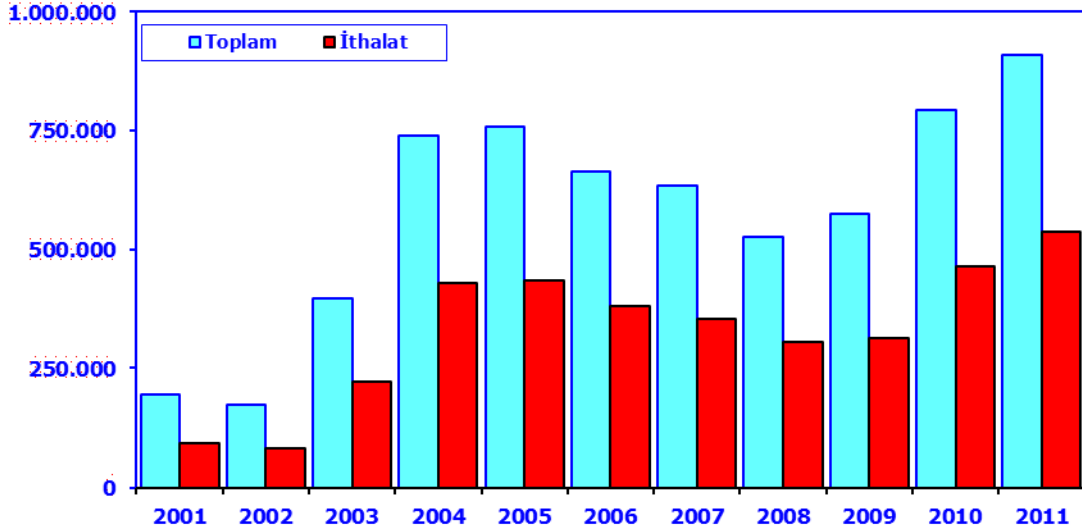
2011 yılına bakıldığında pazar, ihracat ve üretimde bir önceki döneme göre artışlar mevcut, üretimde Aralık ayındaki düşüşe rağmen rekor bir üretim adedine ulaşıldı. Benzer şekilde toplam yıl bütününe bakıldığında, iç pazarda da çok iyi bir yılın geride bırakıldığı söylenebilir.

Ancak Temmuz aydan bu yana aratarak devam eden talep azalması sonucu, 2011 Aralık ayında toplam pazar 2010 Aralık ayına göre yüzde 13 azalmıştır. Bu ayda otomobil pazarı yüzde 11, hafif ticari araç pazarı ise yüzde 20 oranında küçülmüştür. Toplam ihracatta da 2010 Aralık ayına göre yüzde 5 oranında düşüş yaşanmıştır.

#### 3.1. Pazar

2011 yılında toplam pazar, 2010 yılına göre yüzde 15 oranında artarak 911 bin adet düzeyinde gerçekleşmiştir.

*Toplam Pazar (Otomobil + Ticari Araç)*



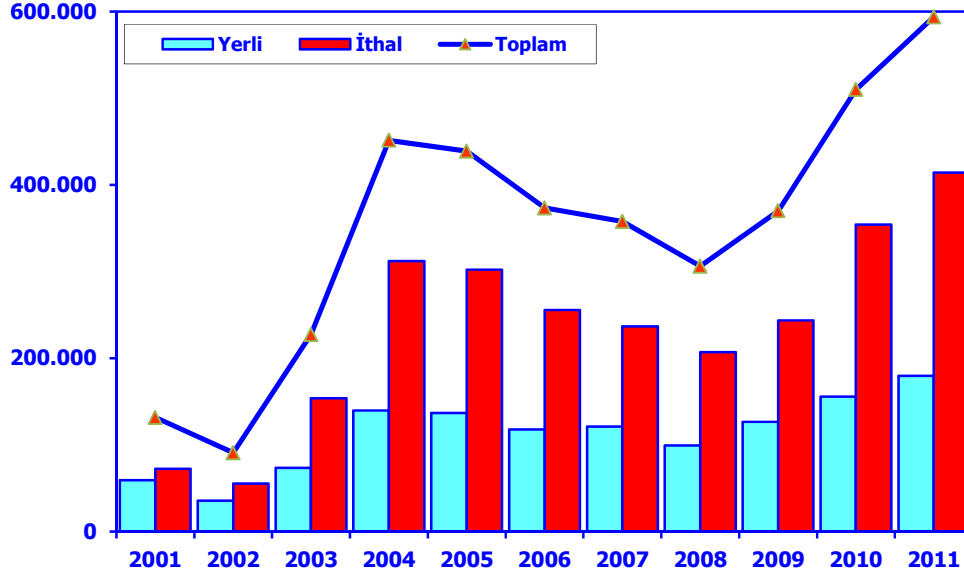
	2001	2002	2003	2004	2005	2006	2007	2008	2009	2010	2011
<b>Toplam</b>	195.090	174.442	397.963	741.269	758.537	665.515	634.206	526.544	575.869	793.172	910.867
<b>İthalat</b>	93.887	83.027	222.984	430.204	436.033	382.460	355.752	306.087	313.921	465.408	538.532
<b>İthalat (%)</b>	48	48	56	58	57	57	56	58	55	59	59

Ancak 2011 Aralık ayında toplam pazar 2010 yılı aynı ayına göre 13 azalmış ve 134 bin adet düzeyine gerilemiştir.

2011 yılında otomobil pazarındaki artış yüzde 16 düzeyinde gerçekleşmiş ve pazar 594 bin adede yükselmiştir. Diğer taraftan, 2011 Aralık ayı otomobil satışları 2010 yılı aynı ayına göre yüzde 11 oranında azalmış ve 89 bin adede gerilemiştir.

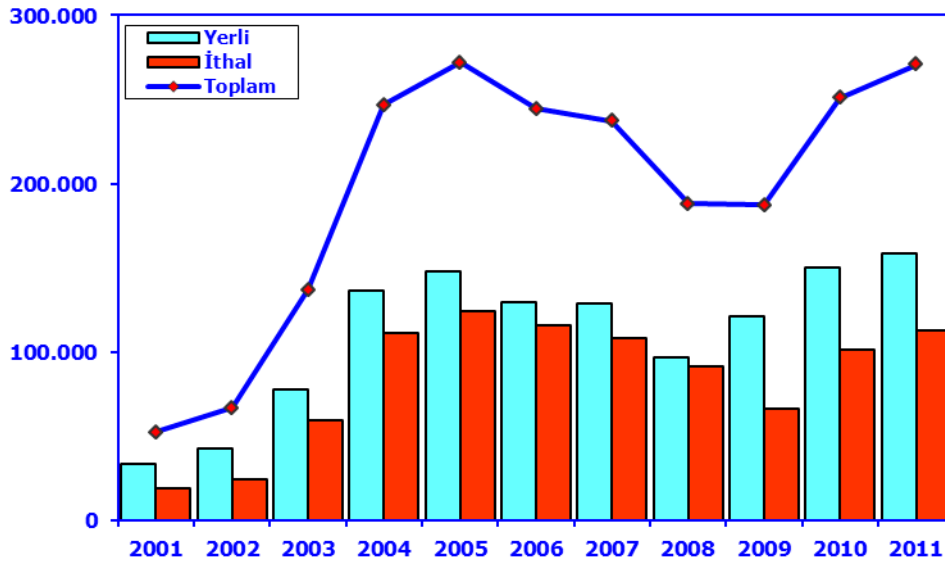
Bu durum, kredi hacmini daraltmaya yönelik olarak TCMB'nın ekonomiyi soğutmak amacı ile kredileri daraltma üzere almış olduğu kararlar yanında, Türk Lirasındaki değer kaybının özellikle otomobil satışlarındaki artış hızını olumsuz olarak etkilemeye devam ettiğini göstermektedir.

#### Otomobil Pazarı



	2001	2002	2003	2004	2005	2006	2007	2008	2009	2010	2011
<b>Yerli</b>	59.179	35.519	73.267	139.541	136.708	117.725	120.740	99.205	126.277	155.634	179.488
<b>İthal</b>	72.259	55.096	153.769	311.668	301.889	255.494	236.725	206.793	243.542	354.150	414.031
<b>Toplam</b>	131.438	90.615	227.036	451.209	438.597	373.219	357.465	305.998	369.819	509.784	593.519
<b>İthalat (%)</b>	55	61	68	69	69	68	66	68	66	69	70

#### Hafif Ticari Araç Pazarı



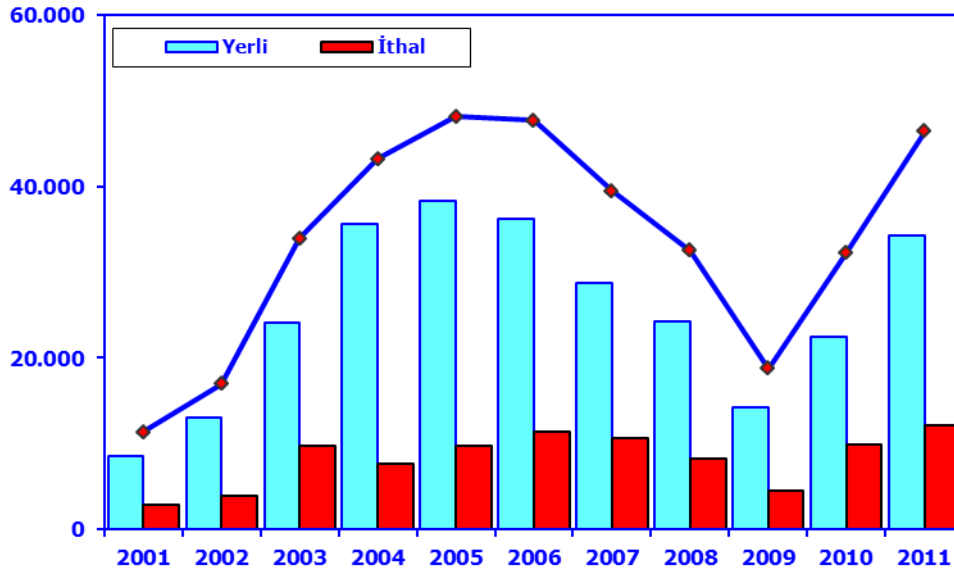
	2001	2002	2003	2004	2005	2006	2007	2008	2009	2010	2011
<b>Yerli</b>	33.517	42.802	77.575	135.980	147.426	129.075	128.965	96.957	121.417	149.720	158.586
<b>İthal</b>	18.797	24.032	59.458	110.906	124.385	115.558	108.332	91.068	65.890	101.409	112.334
<b>Toplam</b>	52.314	66.834	137.033	246.886	271.811	244.633	237.297	188.025	187.307	251.129	270.920
<b>İthalat (%)</b>	36	36	43	45	46	47	46	48	35	40	41

2011 yılında bir önceki yıla göre hafif ticari araç pazarındaki artış yüzde 8 düzeyinde olmuş ve pazar 271 bin adet düzeyinde gerçekleşmiştir.

Ancak 2011 yılı Aralık ayında bir önceki yıla göre hafif ticari araç pazarı yüzde 20 oranında azalmış ve 39 bin adet düzeyine gerilemiştir. Hafif ticari araçlardaki ÖTV artışı nedeni ile satışlarda Ekim ayında başlayan düşüşün Aralık ayında da devam ettiği görülüyor.

2011 yılında 2010 yılına göre kamyon pazarı yüzde 44 oranında artarak 41 bin adet düzeyinde gerçekleşmiştir. Aynı yılda otobüs pazarı ise yüzde 66 oranında artmış ve 2.532 adede ulaşmıştır. 2011 yılında bir önceki yıla göre ağır ticari araç pazarı yüzde 44 oranında artmış ve 46 bin adet düzeyine yükselmiştir.

*Ağır Ticari Araç Pazarı*

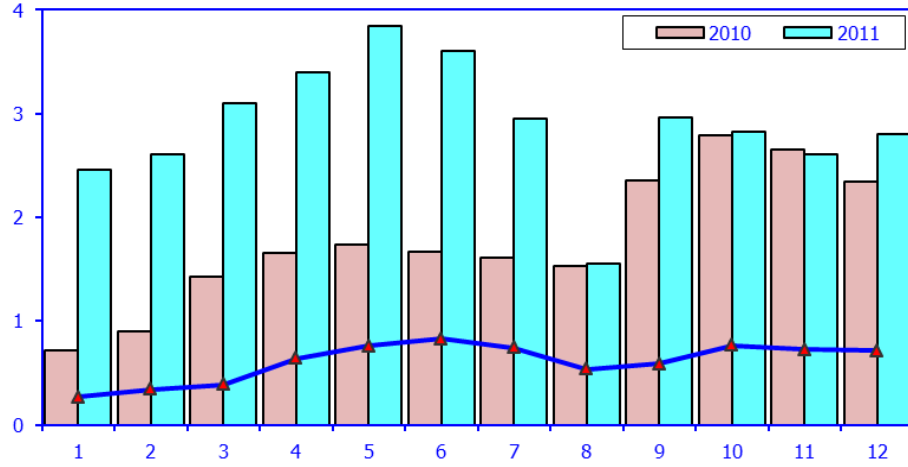


	2001	2002	2003	2004	2005	2006	2007	2008	2009	2010	2011
<b>Yerli</b>	8.507	13.094	24.137	35.544	38.370	36.255	28.749	24.295	14.254	22.410	34.261
<b>İthal</b>	2.831	3.899	9.757	7.630	9.759	11.408	10.695	8.226	4.489	9.849	12.167
<b>Toplam</b>	11.338	16.993	33.894	43.174	48.129	47.663	39.444	32.521	18.743	32.259	46.428
<b>İthalat (%)</b>	25	23	29	18	20	24	27	25	24	31	26

Ticari araçlar ve özellikle ÖTV artışına maruz kalan hafif ticari araçlarda, son aylarda talep azalmasının giderek büyüyen boyutu, ihracattaki daralma ile birlikte üretime de olumsuz yansımaktadır.



## Traktör Pazarı



	1	2	3	4	5	6	7	8	9	10	11	12	Total
2001	1.531	1.540	1.359	1.426	1.311	563	415	664	422	416	313	165	10.125
2002	291	401	380	585	435	508	561	546	747	628	560	680	6.322
2003	712	830	1.313	1.460	1.527	1.123	1.311	1.404	1.706	1.893	1.541	1.468	16.288
2004	1.946	1.874	2.909	3.260	2.863	2.816	1.988	2.209	2.509	1.989	2.198	1.364	27.925
2005	1.026	1.636	2.001	2.599	2.569	2.780	2.148	2.819	2.567	2.477	2.297	2.089	27.008
2006	1.578	2.493	2.746	2.841	3.561	2.356	1.685	2.177	2.756	1.915	2.353	1.925	28.386
2007	1.812	1.778	2.063	2.107	2.266	1.853	1.653	2.065	2.372	2.239	2.231	1.602	24.041
2008	1.510	1.427	1.933	1.692	1.689	1.592	1.275	924	904	609	707	359	14.621
2009	267	344	388	638	759	828	741	534	586	765	725	715	7.290
2010	714	903	1.432	1.653	1.736	1.673	1.613	1.527	2.351	2.787	2.656	2.345	21.390
2011	2.458	2.610	3.105	3.403	3.847	3.599	2.952	1.559	2.957	2.823	2.603	2.807	34.723

2011 yılında 2010 yılına göre traktör pazarındaki artış yüzde 62 düzeyinde gerçekleşmiş ve Pazar 34.723 adede yükselmiştir. Bu adetlerle traktör pazarı son 10 yılın en yüksek değerine ulaşmış bulunmaktadır.

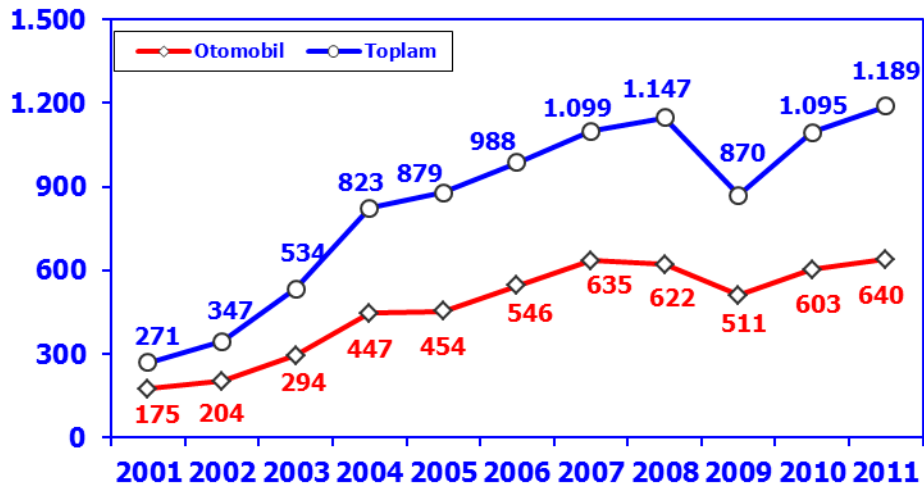
### 3.2. Üretim

2011 Aralık ayında bir önceki yılın aynı ayına göre toplam üretim yüzde 7, otomobil üretimi ise yüzde 10 oranında azalmıştır. 2011 yılında toplam üretimde artış yüzde 9, otomobil üretiminde ise yüzde 6 oranında gerçekleşmiştir. Bu yılda, toplam üretim 1.189 bin adede, otomobil üretimi ise 640 bin adede yükselmiştir.

2011 yılında üretim büyük kamyonunda yüzde 60, küçük kamyonunda 39, midibüste ve minibüste 32, otobüste yüzde 31 ve kamyonette yüzde 8 oranında artmıştır.

Bu yılda, traktör üretimi ise yüzde 50 oranında artarak 46 bin adet düzeyinde gerçekleşmiştir.

### Toplam Üretim ve Otomobil Üretimi



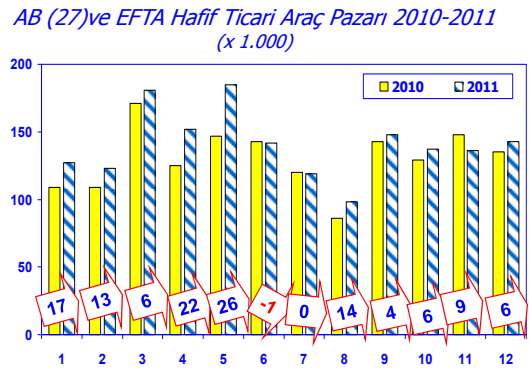
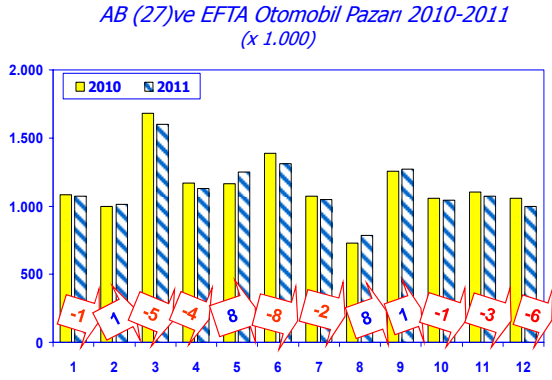
### Kapasite Kullanma Oranları (yüzde)

Araçlar	2000	2001	2002	2003	2004	2005	2006	2007	2008	2009	2010	2011
Hafif Araçlar	50	31	38	54	75	78	89	91	80	59	74	76
Ağır T.Araçlar	56	16	24	38	56	62	41	56	73	37	44	66
Toplam Taşıt Araçları	50	30	36	53	74	77	81	86	77	42	72	69
T.Traktörleri	58	23	16	44	59	58	62	46	35	33	67	100

2010 yılı ile kıyaslandığında, 2011 yılında KKO hafif araçlarda artmış ve yüzde 76 düzeyinde gerçekleşmiştir. Ağır ticari araçlarda ise yüzde 44' den yüzde 66' ya yükselmiştir. Traktörde 2010 yılında yüzde 67 olan KKO, üretimdeki önemli artışa bağlı olarak yüzde 100 düzeyinde gerçekleşmiştir.

### 3.3. Dış Ticaret

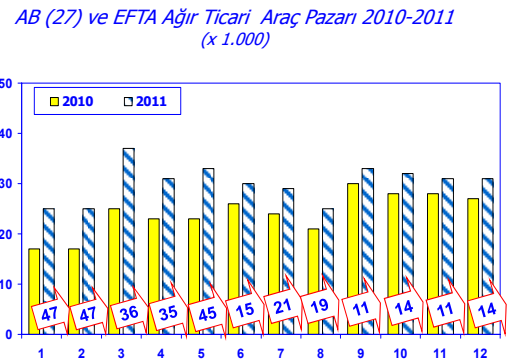
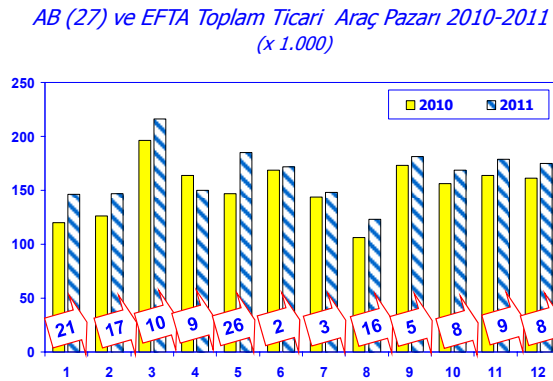
AB (27 Ülke) ve EFTA Ülkeleri'nde otomobil pazarı 2010 yılı Aralık ayında 1,057 bin adet iken, 2011 yılı aynı ayda yüzde 6 oranında azalmış ve 0,995 bin adet düzeyine gerilemiştir.



### ACEA Monthly Reports

2011 yılında AB (27 Ülke) ve EFTA Ülkeleri'nde otomobil pazarı bir önceki yıla göre yüzde 1,4 oranında azaldı ve 13,7 milyon adet düzeyinde gerçekleşti.

2011 yılı Aralık ayında, bir önceki yılın aynı ayına göre, yüzde 8 oranında artan AB (27 Ülke) ve EFTA ülkeleri ticari araç pazarı 175 bin adet düzeyinde gerçekleşmiştir.



2011 yılında AB (27 Ülke) ve EFTA Ülkeleri'nde toplam ticari araç pazarı 2010 yılına göre yüzde 10 oranında artmış ve 1.824 milyon adede yükselmiştir.

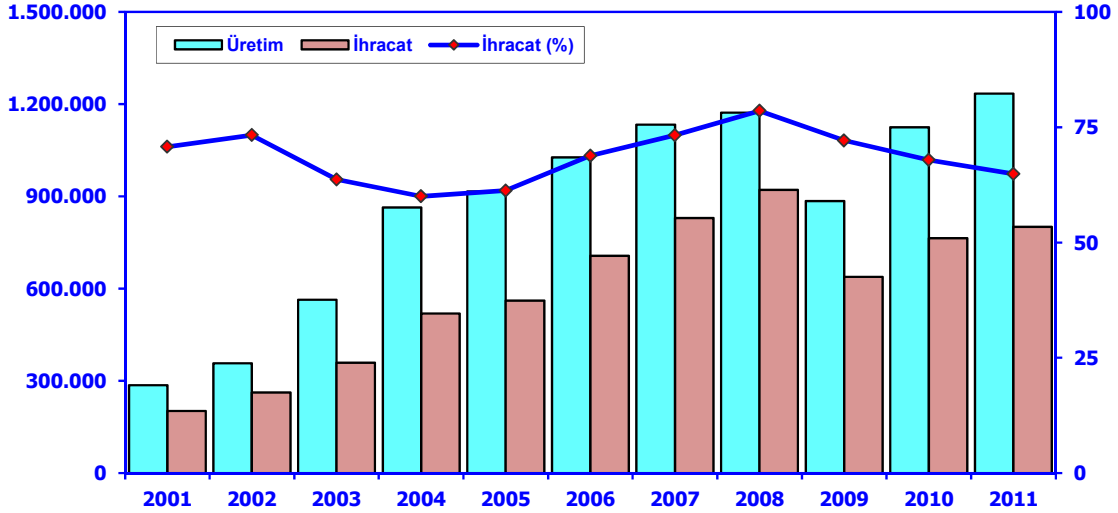
AB (27 Ülke) ve EFTA Ülkeleri'nde Aralık ayı hafif ticari araç satışı bir önceki yılın aynı ayına göre yüzde 6 oranında artmış ve 143 bin adet düzeyinde gerçekleşmiştir.

2011 yılında AB (27 Ülke) ve EFTA ülkelerinde hafif ticari araç pazarı 2010 yılına göre yüzde 8 oranında artmış ve 1.536 milyon adet düzeyinde gerçekleşmiştir.

2011 yılı Aralık ayında AB (27 Ülke) ve EFTA ülkeleri ağır ticari araç pazarı, bir önceki yılın aynı ayına göre yüzde 14 oranında artmış ve 31 bin adet düzeyinde gerçekleşmiştir.

2011 yılında AB (27 Ülke) ve EFTA Ülkeleri'nde ağır ticari araç pazarı bir önceki yıla göre yüzde 25 oranında artmış ve 361 bin adet düzeyinde gerçekleşmiştir.

#### İhracat/Toplam Üretim (Traktör Dahil)



	2001	2002	2003	2004	2005	2006	2007	2008	2009	2010	2011
Üretim	285.737	357.405	563.450	864.073	916.062	1.026.427	1.132.951	1.171.917	884.466	1.124.982	1.234.637
İhracat	202.158	261.934	358.745	518.595	561.078	706.402	829.879	920.763	637.855	763.670	801.112
İhracat (%)	71	73	64	60	61	69	73	79	72	68	65

2001 ve 2002 yıllarında ülkemizde etkili olan krizin ardından, özellikle 2003 yılından itibaren AB ülkeleri ile entegrasyon sürecindeki yoğun gelişmeler ile birlikte sanayimizin ihracat potansiyeli hızla gelişmeye başlamıştır. İç pazarda da artan talep ile otomotiv sanayi üretimde 2007 yılında 1 milyon adet sınırını ve 2008 yılında da ihracatta 900 bin adet sınırlarını geçmiştir.

#### Taşıt Araçları İhracatı

SEKTÖR	2009	2010	2011	2011/2010 (%)
<b>OTOMOBİL</b>	<b>388.994</b>	<b>439.999</b>	<b>442.674</b>	<b>1</b>
<b>TİCARİ ARAÇLAR</b>	<b>239.976</b>	<b>314.470</b>	<b>348.292</b>	<b>11</b>
* Kamyonet	231.260	306.902	339.468	11
* Minibüs	1.271	800	61	-92
* Kamyon	1.910	2.411	3.912	62
* Midibüs	1.065	807	647	-20
* Otobüs	4.470	3.550	4.204	18
<b>TAŞIT ARAÇLARI</b>	<b>628.970</b>	<b>754.469</b>	<b>790.966</b>	<b>5</b>
<b>TRAKTÖR</b>	<b>8.885</b>	<b>9.201</b>	<b>10.146</b>	<b>10</b>
<b>TOPLAM</b>	<b>637.855</b>	<b>763.670</b>	<b>801.112</b>	<b>5</b>

Diğer taraftan, Türkiye'nin 2011 yılında toplam taşıt aracı ihracatı yüzde 5 oranında artmış ve 791 bin adet düzeyine yükselmiştir. 2011 yılında otomobil ihracatı yüzde 1 artış ile 443 bine, ticari araç ihracatı yüzde 11 artarak 348 bine ulaşmıştır.

Traktör ihracatı yüzde 10 oranında artarak 10.146 adet düzeyinde gerçekleşmiştir. 2010 yılında ihracatın üretim içindeki payı yüzde 68 iken 2011 yılında bu oran yüzde 65'e gerilemiştir.

Uludağ ve Orta Anadolu İhracatçılar Birlikleri verilerine göre, 2011 yılında ihracat, 2010 yılına göre yüzde 16 artarak 18,5 milyar \$ düzeyine yükselmiştir. Taşıt aracı ve yan sanayi ihracatı yüzde 26 oranında artmıştır.

*Otomotiv Ana ve Yan Sanayi İhracatı (ABD \$)*

SEKTÖR/SECTOR	2008 Toplam (Total)	2009 Toplam (Total)	2010 Toplam (Total)	2011 Toplam	2011/2010 (%)
<b>Toplam Ana Sanayi</b>	<b>14.886.300.371</b>	<b>9.612.631.033</b>	<b>10.525.701.850</b>	<b>11.726.938.161</b>	<b>11</b>
* Otomobil	7.505.740.617	6.092.424.656	6.200.089.720	6.534.083.060	5
* Otobüs	1.238.342.457	771.886.548	611.013.386	749.503.794	23
* Diğerleri	6.142.217.297	2.748.319.829	3.712.746.334	4.443.351.307	20
<b>Toplam Yan Sanayi</b>	<b>7.015.666.404</b>	<b>4.919.345.973</b>	<b>5.378.676.218</b>	<b>6.782.905.606</b>	<b>26</b>
* Aksam ve Parça	5.806.202.045	3.939.201.533	4.294.684.843	5.459.197.113	27
* İç ve Dış Lastik	976.029.024	826.346.700	957.186.623	1.217.982.750	27
* Akümülatör	127.902.222	83.818.491	78.540.281	79.076.921	1
* Emniyet Camı	105.533.113	69.979.249	50.263.216	26.648.821	-47
<b>Toplam</b>	<b>21.901.966.775</b>	<b>14.531.977.006</b>	<b>15.905.756.475</b>	<b>18.509.843.767</b>	<b>16</b>

*Kaynak: Uludağ İhracatçılar Birliği ve Orta Anadolu İhracatçılar Birliği*

GTİP 87.00 kapsamında yapılan dış ticaret, ana ve yan sanayinin üretim için ara malı ithalatı ile sanayi dışındaki komple araç ve yedek parça ithalatını içermektedir. 2011 yılı 12 aylık dönem itibariyle sanayinin ihracatı tüm ithalata göre açık vermiştir.

Öte yandan 2011 yılında 17.184 milyon \$ ithalata karşılık 15.805 milyon \$ ihracat gerçekleşmiş ve bu dönemdeki dış ticaret açığı 1,378 milyon \$ düzeyinde olmuştur. 2010 yılında ise ithalat 13.419 milyon \$ ihracat ise 13.813 milyon \$ olmuş ve dış ticaret fazlası 393 milyon \$ düzeyinde gerçekleşmişti.

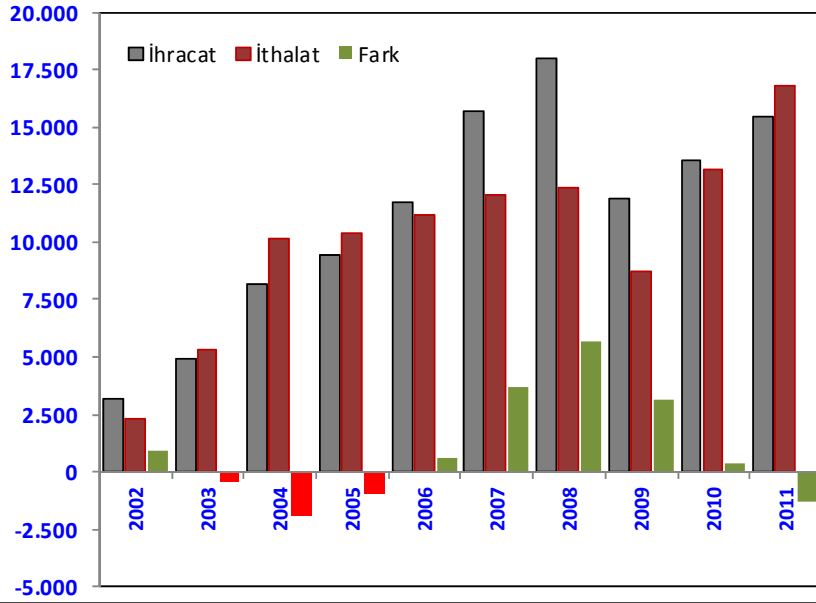
Bir önceki yıla göre, 2011 yılında Türkiye'nin toplam ihracatı yüzde 19 artarken ithalatı yüzde 30 oranında artmış ve bu nedenle dış ticaret açığı da yüzde 48 artış göstermiştir.

Buna karşılık GTİP 87.00 ile tanımlanan otomotiv sanayi ürünlerinde ihracat yüzde 14 artarken ithalat yüzde 28 oranında artmış ve yaratılan dış ticaret fazlasının 2010 yılına göre yüzde 451 gibi önemli oranda azalmasına neden olmuştur. Otomotiv sektöründe ithalatın artışı büyük oranda motorlu taşıt araçlarında meydana gelmiştir.

**Son 6 yıllık dönemde ise toplam taşıt araçları dış ticareti 12.043 milyon \$ fazla vermiştir.**

		2006	2007	2008	2009	2010	2011	Toplam	Dış Ticaret Fazlası	İhr/İth %
Taşıt Araçları Toplamı	İhracat	11.730	15.701	17.991	11.891	13.526	15.446	86.285	12.043	116,2
	İthalat	11.145	12.035	12.358	8.745	13.177	16.782	74.242		
Otomobil	İhracat	5.645	6.840	7.474	6.086	6.210	6.485	38.740	5.612	116,9
	İthalat	4.269	4.747	4.552	4.265	6.820	8.475	33.128		

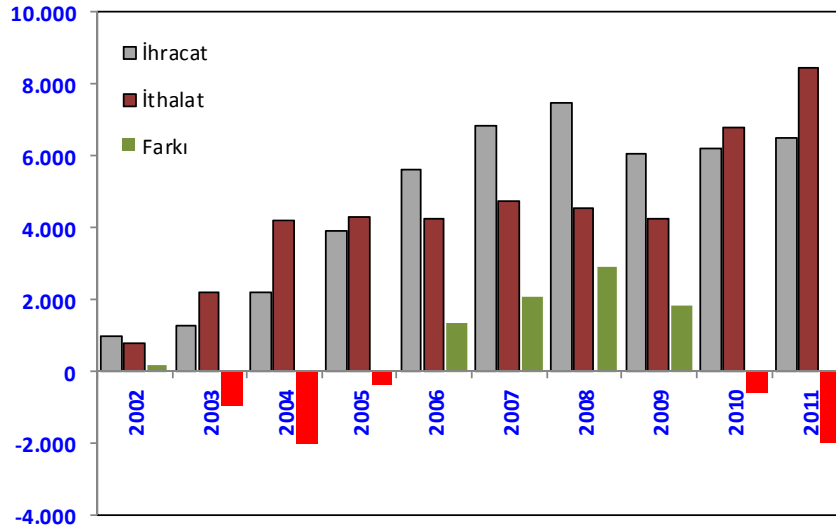
### Motorlu Taşıt Araçları Dış Ticareti (milyon \$)



	2002	2003	2004	2005	2006	2007	2008	2009	2010	2011
İhracat	3.180	4.946	8.148	9.429	11.730	15.701	17.991	11.891	13.525	15.446
İthalat	2.299	5.342	10.108	10.379	11.145	12.035	12.358	8.745	13.177	16.782
İhr/İth	1,38	0,93	0,81	0,91	1,05	1,30	1,46	1,36	1,03	0,92
Fark	881	-396	-1.960	-950	585	3.666	5.633	3.146	348	-1.336

2011 yılında taşıt araçları ihracatı 15.446 milyon \$, ithalatı ise 16.782 milyon \$ düzeyinde gerçekleşmiştir. Bu yılda taşıt araçları dış ticaretinde İhracat/İthalat oranı 0,92 düzeyine gerilemiştir. Geçen yıldaki 348 milyon \$ dış ticaret fazlası, 1.336 milyon dış ticaret eksikliğine dönmüştür.

### Otomobil Dış Ticareti (milyon \$)



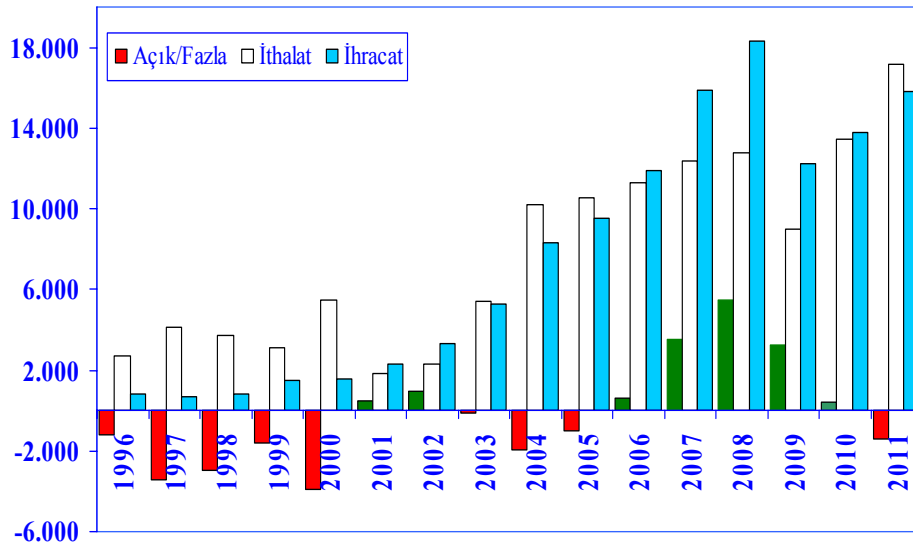
	2002	2003	2004	2005	2006	2007	2008	2009	2010	2011
İhracat	973	1.298	2.197	3.934	5.645	6.840	7.474	6.086	6.210	6.485
İthalat	814	2.220	4.214	4.296	4.269	4.747	4.552	4.265	6.820	8.475
İhr/İth	1,20	0,58	0,52	0,92	1,32	1,44	1,64	1,43	0,91	0,77
Farkı	159	-922	-2.017	-362	1.376	2.093	2.922	1.821	-610	-1.990

2011 yılında otomobil ihracatı 6.485 milyon \$, ithalatı ise 8.475 milyon \$ düzeyinde gerçekleşmiştir. Bu yılda otomobil dış ticaretinde İhracat/İthalat oranı 0,77 düzeyine gerilemiştir. Geçen yıldaki 610 milyon \$ dış ticaret açığı artarak 1.990 milyon dış ticaret eksikliğine düzeyinde gerçekleşmiştir.

GTİP 87.00 kapsamındaki motorlu kara taşıt araçları ile bunların aksam ve parçaları dış ticaretinde, 2011 yılında 17.184 milyon \$ ithalata karşılık 15.805 milyon \$ ihracat gerçekleştirilmiştir. Bunun sonucu, dış ticaret dengesi ise 1.379 milyon \$ açık vermiştir. 1996/2004 döneminde dış ticaret açığı **14.315** milyon \$ iken 2005/2011 döneminde **10.824** milyon \$ dış ticaret fazlası oluşmuştur.

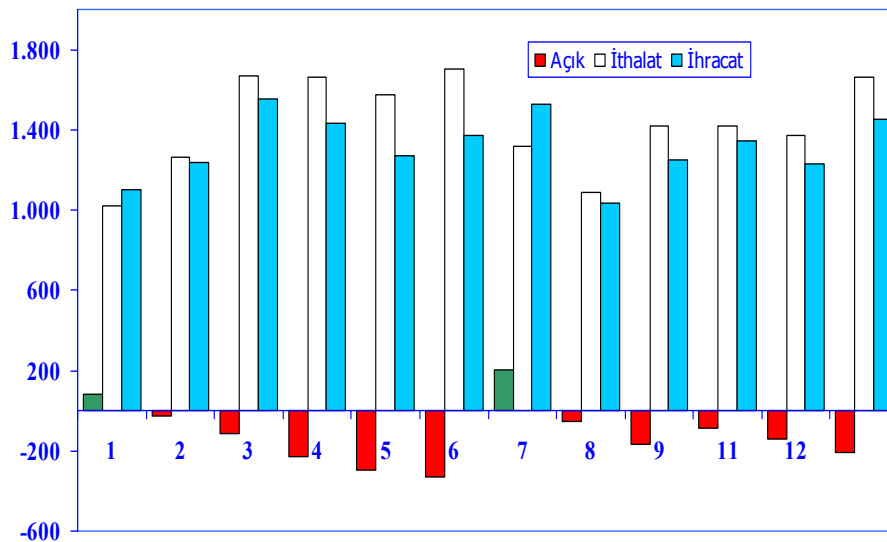
	1996/2004	2005/2011
<b>İthalat</b>	38.867	86.729
<b>İhracat</b>	24.552	97.553
<b>Açık/Fazla</b>	<b>-14.315</b>	<b>10.824</b>

1996–2011 Yılları Otomotiv Ürünleri Dış Ticareti (Milyon \$)



	1996	1997	1998	1999	2000	2001	2002	2003	2004	2005	2006	2007	2008	2009	2010	2011
İthalat	2.693	4.105	3.728	3.094	5.467	1.827	2.333	5.383	10.237	10.552	11.408	12.397	12.790	8.976	13.422	17.184
İhracat	812	676	797	1.474	1.593	2.335	3.304	5.272	8.289	9.566	11.886	15.903	18.326	12.252	13.815	15.805
Açık/Fazla	-1.881	-3.429	-2.930	-1.621	-3.874	508	971	-111	-1.948	-985	478	3.506	5.537	3.276	393	-1.378

2011 Yılı Aylara Göre Otomotiv Ürünleri Dış Ticareti (Milyon \$)



	1	2	3	4	5	6	7	8	9	10	11	12
İthalat	1.018	1.266	1.670	1.659	1.572	1.701	1.319	1.085	1.420	1.438	1.370	1.663
İhracat	1.099	1.238	1.555	1.432	1.274	1.374	1.526	1.031	1.249	1.348	1.228	1.452
Açık/Fazla	81	-28	-115	-227	-298	-327	207	-54	-171	-90	-142	-211

Türkiye İhracatçılar Meclisi (TİM) verilerine göre, 2011 yılı toplam ihracatı yüzde 18 oranında artarak 135 Milyon ABD dolarına gerilemiştir. Toplam taşıt araçları ve yan sanayi ihracatı (*hava, kara ve demiryolu taşıtları toplamı*) ise 2010 yılına göre yüzde 17,4 oranında artmış ve 20,4 milyar ABD Dolar düzeyinde gerçekleşmiştir. 2006 yılı itibariyle sektör sıralamasındaki birinciliğini koruyan Taşıt Araçları ve Yan Sanayinin, Türkiye ihracatındaki payı yüzde 15,2 düzeyindedir.

*Sektörlere Göre İhracat (1,000 ABD Doları)*

Sıra No	Sektörler	2010	2011	2011/2010 (%)	2010 (%) Pay
1	<b>Otomotiv Endüstrisi *</b>	<b>17.375.504</b>	<b>20.400.776</b>	<b>17,4</b>	<b>15,2</b>
3	Kimyevi Maddeler ve Mamülleri	12.678.892	16.347.328	28,9	12,1
2	Hazırgiyim ve Konfeksiyon	14.622.591	16.186.506	10,7	12,0
4	Demir Çelik Ürünleri	12.291.854	15.353.615	24,9	11,4
5	Elektrik-Elektronik ve Makina	9.609.384	10.717.536	11,5	8,0
7	Makine ve Aksamları	6.331.222	8.399.508	32,7	6,2
6	Tekstil ve Hammaddeleri	6.522.737	7.953.651	21,9	5,9
8	Demir ve Demir Dışı Metaller	5.798.787	7.009.295	20,9	5,2
9	Hububat, Bakliyat, Yağlı Tohumlar	4.102.387	5.459.028	33,1	4,1
10	Madencilik Ürünleri	3.657.431	3.876.383	6,0	2,9
12	Ağaç Mamülleri, Orman Ürünleri	2.926.986	3.392.701	15,9	2,5
11	Çimento ve Toprak Ürünleri	3.212.867	3.220.507	0,2	2,4
13	Yaş Meyve ve Sebze	2.178.872	2.339.308	7,4	1,7
14	Fındık ve Mamülleri	1.547.328	1.762.755	13,9	1,3
16	Halı	1.285.039	1.629.537	26,8	1,2
19	Değerli Maden ve Mücevherat	1.201.250	1.474.587	22,8	1,1
17	Deri ve Deri Mamülleri	1.327.832	1.440.411	8,5	1,1
22	Canlı Hayvan, Su Ürünleri ve Mam.	962.206	1.421.426	47,7	1,1
18	Kuru Meyve ve Mamülleri	1.241.352	1.372.595	10,6	1,0
21	Gemi ve Yat	1.138.620	1.331.025	16,9	1,0
15	Diğerleri (Birlik Kaydı Zorunlu Olmayan Ürünler)	1.747.229	1.269.862	-27,3	0,9
20	Meyve Sebze Mamülleri	1.118.877	1.204.755	7,7	0,9
23	Tütün	693.602	698.602	0,7	0,5
24	Zeytin ve Zeytinyağ	189.249	181.212	-4,2	0,1
26	Kesme Çiçek	56.189	76.322	35,8	0,1
25	Diğer Sanayi Ürünleri	59.932	73.587	22,8	0,1
	<b>TOPLAM</b>	<b>113.878.219</b>	<b>134.592.818</b>	<b>18,2</b>	<b>100,0</b>

\* (Hava, kara, deniz ve demiryolu taşıtları toplamı)

*OSD Üyesi Firmaların 2011/2010 Yılı Toplam İhracatı*

Firmalar	2009 Değer S			2010 Değer S			2011 Değer S		
	Taşıt Aracı	Aksam-Parça	Toplam	Taşıt Aracı	Aksam-Parça	Toplam	Taşıt Aracı	Aksam-Parça	Toplam
FORD OTOSAN	2.004.292.289	38.077.817	2.042.370.106	2.539.286.824	87.236.169	2.626.522.993	3.296.156.041	156.763.385	3.452.919.426
OYAK RENAULT	2.684.977.963	327.451.183	3.012.429.146	2.719.370.681	517.577.849	3.236.948.530	2.547.889.101	665.688.276	3.213.577.377
TOFAŞ	1.917.994.211	84.021.747	2.002.015.958	2.250.442.920	74.704.587	2.325.147.507	2.309.063.748	89.813.204	2.398.876.952
TOYOTA	1.312.697.698	19.028.652	1.331.726.350	1.290.701.973	21.385.043	1.312.087.016	1.497.452.658	24.843.879	1.522.296.537
HYUNDAI ASSAN	159.900.315	1.605.754	161.506.069	432.062.807	2.468.567	434.531.374	726.042.926	3.090.594	729.133.520
MERCEDES BENZ TÜRK	493.681.799	20.486.261	514.168.060	474.443.993	5.321.577	479.765.570	539.995.826	3.960.000	543.955.826
MAN TÜRKİYE	289.629.987	9.963.960	299.593.947	204.248.923	9.793.319	214.042.242	294.440.400	8.068.910	302.509.310
TÜRK TRAKTÖR	171.121.132	33.768.167	204.889.299	170.285.472	43.469.783	213.755.255	190.584.979	50.083.554	240.668.533
TEMSA GLOBAL	165.399.415	8.028.845	173.428.260	113.320.699	12.544.774	125.865.473	151.538.226	8.351.463	159.889.689
KARSAN	66.238.409	534.429	66.772.838	163.020.729	354.457	163.375.186	147.780.450	640.838	148.421.288
HONDA TÜRKİYE	156.557.640	1.937.372	158.495.012	202.492.381	2.848.625	205.341.006	101.460.928	2.949.241	104.410.169
OTOKAR	87.927.551	12.358.921	100.286.472	44.751.993	1.498.622	46.250.615	94.527.355	2.130.673	96.658.028
BMC	53.328.047	3.383.953	56.712.000	45.373.471	6.843.892	52.217.363	44.036.519	7.525.516	51.562.035
ANADOLU ISUZU	36.287.990	3.411.381	39.699.371	25.779.953	3.943.186	29.723.139	25.912.558	4.702.223	30.614.781
HATTAT TARIM	2.549.906	0	2.549.906	5.758.495	168.937	5.927.432	15.276.181	176.822	15.453.003
<b>TOPLAM</b>	<b>9.602.584.352</b>	<b>564.058.442</b>	<b>10.166.642.794</b>	<b>10.681.341.314</b>	<b>790.159.387</b>	<b>11.471.500.701</b>	<b>11.982.157.896</b>	<b>1.028.788.578</b>	<b>13.010.946.474</b>

OSD üyeleri 2011 yılında, 2010 yılına göre yüzde 13'lük bir artış ile toplam 13 milyar ABD Doları ihracat gerçekleştirmişlerdir. İlk üç sırada Ford Otosan, O. Renault ve Tofaş firmaları yer almıştır.

**4. Otomotiv Sanayi 2011 Yılı Genel Değerlendirmesi ve Gelecek Beklentileri**

Azalan iç talep ve Avrupa'da yaşanan krizin belirsizliğini koruması ile azalan ihracat sonucu, 2012 yılının sanayimiz için kolay bir yıl olmayacağı tahmin edilmektedir.

2011 yılında da küresel krizin ülkemize yansıyan etkilerinin hızla giderildiği gözlenmiş ve özellikle yılın ilk yarısında sanayimizde olumlu yönde önemli gelişme sağlanmıştır. Ancak yılın

ikinci yarısından sonra başlayan yavaşlama ve özellikle son çeyrekteki gerileme yıllık artışı sınırlamıştır.

Bilindiği gibi, 12.10.2011 tarih ve 2011/2304 sayılı Kararname ile motorlu taşıt araçlarında yapılan ÖTV artışları ile motor silindir hacmi 1600 cm<sup>3</sup> 'ü geçen fakat 2000 cm<sup>3</sup> 'ü geçmeyenlerde yüzde 60 olan oran yüzde 80 e ve motor silindir hacmi 2000 cm<sup>3</sup> 'ü geçenlerde ise yüzde 84 olan oran yüzde 130 a yükseltildi. Otomobillerde zaten yüksek olan vergiler böylece daha da artmış oldu. Bu artış, ayrıca ÖTV sisteminde araçlar arasında vergi oranlarındaki dengesizliği daha da arttırdı.

İhracatımızın önemli oranını oluşturan bu segmentteki üretim, Avrupa'daki krizin etkisi henüz geçmediği için iç talebe bağlı olarak artıyordu. Ancak, sanayimizde üretim ve ihracatta önemli yer tutan ve tasarımı da Türkiye'de geliştirilen bazı hafif ticari araçlarda ÖTV oranının yüzde 10 dan yüzde 15 e yükselmesine bağlı olarak 2011 yılı Ekim ayından itibaren hafif ticari araç satışlarında düşüş gerçekleşmiştir.

Ticari araçlar ve özellikle ÖTV artışına maruz kalan hafif ticari araçlarda, son aylarda talep azalmasının giderek büyüyen boyutu, ihracattaki daralma ile birlikte üretime de olumsuz yansımaktadır. 2012 yılı ise bu etkilenmenin daha fazla hissedileceği bir yıl olarak değerlendirilmektedir.

Öte yandan, aynı Kararname ile sanayimizde finansman da önemli yer tutan kabul kredili, vadeli akreditif ve mal mukabili ödeme şekillerine göre yapılan ithalatta “Kaynak Kullanımını Destekleme Fonu” kesintisi oranı yüzde 3 den yüzde 6 ya çıkartıldı. Bu artışın özellikle KOBİ niteliğindeki aksam ve parça üreten tedarikçilerimizde önemli finansman maliyeti artışlarına neden olması beklenmektedir.

Bu Kararname ile ortaya çıkan ÖTV ve KKDF artışlarının, sanayimizin üretimini ve finansman maliyetlerini olumsuz etkileyecek sonuçlar yaratacağı tahmin edilmektedir.

Ortaya çıkan genel tablo bütün olarak değerlendirildiğinde, azalan iç talep ve Avrupa'da yaşanan krizin belirsizliğini koruması ile azalan ihracat sonucu, 2012 yılının sanayimiz için zor bir yıl olacağını tahmin etmekteyiz.

Bu koşullara rağmen, Türk otomotiv sanayi firmaları, yakın bir gelecekte 2 milyon adet üretim, 1,5 milyon adet ihracat, 50 milyar \$ ihracat geliri ve 600 bin istihdam hedeflerimize, ulaşmak üzere yoğun ve hedef odaklı çalışmalarına kararlılıkla devam etmektedir.

Diğer taraftan Yeni Ar-Ge mevzuatı ile birlikte, sanayimiz ileri teknoloji gerektiren ürünlerin Türkiye'de tasarlanabilmesi amacıyla daha geniş teşvik imkanına kavuşmuştur. Yakın gelecekte, Türk otomotiv sanayi firmalarının Ar-Ge bölümlerini daha da geliştirmesi, ileri teknoloji olanaklarını kullanarak tasarım süreçlerinin doğrudan içinde yer alması ve bunun sonucunda da dünya pazarlarına rekabet düzeyi yüksek ürünler sunması mümkün olacaktır.

Türk otomotiv sanayinde işgücünün “işe bağlılık oranı” rakibi olarak değerlendirilen yeni AB üyesi ülkeleri ile kıyaslandığında çok yüksektir. Otomotiv sanayinin var olan işçilik maliyeti avantajının bu faktör ile birlikte değerlendirilmesi, rekabet gücü açısından sanayimize önemli üstünlük kazandırmaktadır.

Sanayimiz, 2012 yılı Ocak ayı itibariyle Türkiye'de kurulan 111 Ar-Ge merkezi içinde 42 adet Merkez ile diğer sektörler arasında ilk sırada yer almaktadır. Sanayimizin Ar-Ge merkezleri sayısı ile elde ettiği birincilik bu hedefe ulaşma konusunda kararlılığını göstermektedir.



Bu gelişmelere paralel olarak Ar-Ge alt yapısı için gerekli çalışmalar arasında yer alan “Otomotiv Teknoloji ve Ar-Ge Merkezi (OTAM)” ve “ODTÜ Koltuk Test Merkezi” kuruluşları tamamlanmıştır. Ancak bunlara ek olarak sanayimiz için stratejik önem taşıyan “Otomotiv Test Pisti, Klimatik Rüzgar Tüneli ve Araç Çarpma Testi” nden oluşan temel Ar-Ge alt yapısının öncelikle gerçekleşmesi zorunlu bulunmaktadır. Bu konu Sektör Strateji Belgesinde de “İlk Hedef” olarak yer almaktadır.

Bilindiği gibi, otomotiv sanayinin sürdürülebilir küresel rekabeti açısından sanayimiz için önemli olan “Otomotiv Sektörü Strateji Belgesi” 14 Nisan 2011 tarihinde, Bilim, Sanayi ve Teknoloji Bakanımız tarafından kamuoyuna açıklanmıştır.

Otomotiv Sektörü Strateji Belgesi’nin amacı, Türk otomotiv sanayinin “Ar-Ge Üssü Olma” Vizyonu çerçevesinde, “Otomotiv Sanayinin Sürdürülebilir Küresel Rekabet Gücünü Artırmak Ve Üretimini İleri Teknoloji Kullanımının Ağırlıklı Olduğu Katma Değeri Yüksek Bir Yapıya Dönüşümünü Sağlamak” olarak belirlenmiştir.

Bununla birlikte, Ekonomi Bakanlığı da dış ticaret açığının azaltılması temel hedefi kapsamında otomotiv sanayinde tedarik sorunları ve çözüm yollarını belirlemek üzere bir strateji çalışmasını sürdürmektedir.

Yeni yatırımlarımızın ortak bir proje içindeki, ihracata, daha fazla katma değere ve rekabetçi ürünlere yönelik yeni ve büyük yatırımları ile yenileme ve tedarikçilerimizdeki dar boğaz giderme yatırımları da, daha düşük vergilendirme ile desteklenmelidir.

Sanayimizin beklentisi, özellikle tevsi yatırımları ile ilgili yatırım kararlarımızı olumsuz etkileyen Mevzuat eksikliğinin ivedi olarak giderilmesi ve bu amaçla mutlaka sanayimizde uzun yıllar uygulama deneyiminden kaynaklanan görüşlerinin de değerlendirilmesidir.

Diğer taraftan, rekabet gücümüzün sürdürülebilirliği için Strateji Belgesi Eylem Planında yer alan hedeflerin sorumlu ve ilgili kurumlar ile işbirliği içinde devamlılığı ve Hükümetimiz tarafından desteklenmesi gerekmektedir.