



OTOMOTİV SANAYİİ DERNEĞİ  
AUTOMOTIVE MANUFACTURERS ASSOCIATION

Rapor No: 2011/05

# OTOMOTİV SANAYİİ 2010 YILI DEĞERLENDİRME RAPORU

**Mart 2011**

OSD "OICA" Üyesidir



OSD is a Member of "OICA"

## 1. 2010 Yılına Ekonomik Değerlendirmesi ve 2011 Yılına Ait Beklentiler

2010 yılında küresel ekonomik krizin ardından ekonomik toparlanma süreci, gelişmiş ve gelişmekte olan ülkelerde farklılık göstermiştir. Hızlı büyüme oranlarını yakalayan gelişmekte olan ekonomiler, küresel ekonomideki toparlanmanın itici gücünü oluştururken, gelişmiş ekonomilerdeki iyileşme süreci ise beklentileri karşılamamıştır. Küresel krizden çıkış sürecini hızlandırmak adına Avrupa ülkelerinde verilen teşviklerin bu ülkelerde kamu borçlanmasında önemli sorunlar ve dolayısıyla bütçe dengeleri üzerinde olumsuz etki yarattığı bilinmektedir.

2010'da bu ülkelerde finansal sorunların üstesinden gelinememesi, işsizlik sorunun halen ciddi biçimde varlığını sürdürmesi ve tüketimin kısılması küresel ekonomideki toparlanmanın hızını olumsuz etkilemiştir. Gelişmiş ülkelerde uygulanan gevşek maliye ve genişletici para politikaları ile işsizlik sorununun giderilmesinde istenilen sonuca ulaşılamamıştır. Gelişmiş ülkelerde yüksek işsizlik oranlarının yanı sıra deflasyon riski varlığını sürdürürken, gelişmekte olan ülkelerde ise enflasyon tehdidi belirlemeye başlamıştır.

Sonuç olarak Dünya ülkelerinin ekonomik krizin olumsuz etkilerini azaltabilmek adına uyguladıkları mali ve para politikaları ile önemli gayret gösterdiği 2010 için Dünya ekonomisi hala kırılganlığını koruduğu ve istikrarsızlığın devam ettiği bir yıl olduğu söylenebilir.

IMF'nin açıkladığı Dünya Ekonomik Görünümü Raporu'na göre, küresel ekonomi 2010 yılında yüzde 4,8 2011 yılında ise yüzde 4,2 oranında büyüyeceği bekleniyor. Raporla, 2011 yılında Çin gibi gelişmekte olan ülkelerdeki gelişmenin, ABD ve Avrupa ülkelerinin ekonomilerindeki olumsuzluğu dengeleyeceği belirtiliyor.

Diğer taraftan Türkiye'deki gelişmelere bakıldığında, hem enflasyonun kontrol altındaki seyrine bağlı olarak hem de ülkeye sıcak para girişini yavaşlatmak amacıyla T.C.Merkez Bankası, 2010 yılında bir miktar faiz indirimine devam etmişti. T.C. Merkez Bankası 2011 yılı Ocak ayında da aldığı karar ile bir miktar faiz indirimine devam etmiş ve zorunlu karşılık oranlarının arttırmıştır. Kredi arzının genişlemesini sınırlayıcı tedbirler kapsamında değerlendirilen bu kararların önümüzdeki dönemlerde de devam edeceği yönünde TCMB tarafından açıklamaların yapıldığı bilinmektedir. Bu gelişmeler ile birlikte bankaların maliyet artışına bağlı olarak tüketici kredileri arzını da bir miktar olumsuz etkileyeceği beklenmektedir.

2010 yılında yüzde 6,5 düzeyinde gerçekleşen enflasyonun, Orta Vadeli Programa (2011–2013) göre 2011, 2012 ve 2013 yıllarında yüzde 5,3 düzeyinde olacağı beklenmektedir.

Türkiye'nin ihracatındaki artış ile birlikte, hem ihracatta kullanılan ara malı ithalatı hem de tüketim malı ithalatındaki artışın 2011 yılında da devam edeceği ve 2010 yılı sonunda cari açığın 39,3 milyar \$ düzeyinde gerçekleşeceği tahmin edilmektedir. 2011 yılı itibariyle, cari açığın finansmanında önemli bir sorun görünmezken, finansman kalemlerindeki değişimin kırılganlığı arttırdığı söylenebilir. Şöyle ki; son dönemlerde cari açığın finansmanında sıcak para ve bankaların yurt dışından sağladığı kredilerde artış ile birlikte, doğrudan yabancı yatırımlar ve özel sektörün dış borçlanması gibi önemli finansman araçlarında düşüş gözlenmektedir.

Orta Vadeli Programa göre, 2011 yılında 127 milyar \$'lık ihracat ile birlikte 199,5 milyar \$'lık ithalat gerçekleşeceği ve dış ticaret açığının 72,5 milyar \$ düzeyinde olacağı beklenmektedir. 2011 yılı itibariyle cari açığın ise turizm gelirlerindeki artış beklentisine rağmen ithalattaki artışın etkisiyle 42,2 milyar \$ düzeyinde olacağı öngörülmektedir.

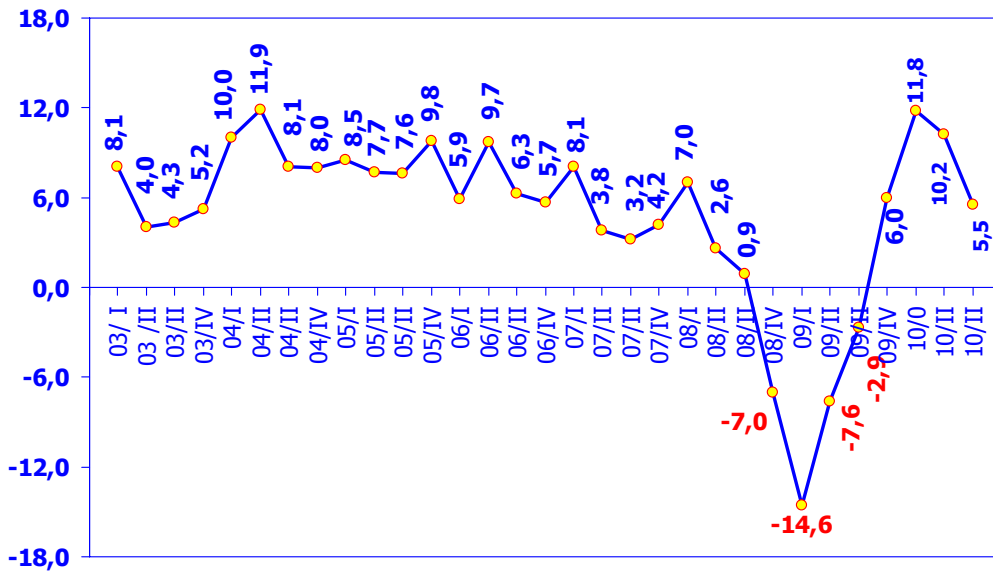
2011 yılında emtia ve hammadde fiyatlarında 2010 yılına benzer bir artışın süreceği tahmin edilmektedir.

Diğer taraftan Orta Vadeli Programa göre 2010 yılında yüzde 12,2 oranında beklenen işsizlik oranının 2011 yılında yüzde 12 düzeyinde olacağı beklenmektedir.

2010 yılında GSYH'nın yüzde 4'ü düzeyinde bulunan Merkezi Yönetim bütçesi açığının 2011 yılında GSYH'nın yüzde 2,8 düzeyinde gerçekleşeceği, 2010 yılında 44,2 milyar \$ olan merkez yönetim bütçe açığının ise 2011 yılında 33,5 milyar \$'a gerileyeceği beklenmektedir. Diğer taraftan, 2011 yılında yapılacak olan genel seçimlere bağlı olarak kamu harcamalarının artması bütçe açığı üzerinde olumsuz etki yapacağı da bilinmektedir.

Özellikle 2010 yılı ilk 3 aylık dönem itibariyle, GSYH'daki yüzde 11,8 gibi önemli bir oranında büyümenin ikinci ve üçüncü çeyrekte etkisini azalttığı ve sırasıyla GSYH değerinin yüzde 10,2 ve yüzde 5,5 düzeyinde gerçekleştiği gözlenmektedir.

3 Aylık Dönemsel Büyümenin Değişimi (GSYH Sabit Fiyatlar - yüzde)



Ekonomideki büyümenin önemli bir göstergesi olan imalat sanayinde üretiminde 2009 yılı üçüncü çeyreğinde gerçekleşen yüzde 4,2 oranındaki düşüş, 2010 yılı aynı dönemde yüzde 8,7 oranında artmıştır. Ancak büyüme oranlarında baz etkisinin bulunduğu dikkate alınmalıdır.

Orta Vadeli Programa göre, Türkiye'nin 2010 yılında yüzde 6,8 oranında büyüyeceği, 2011 yılında ise Türkiye ekonomisindeki gelişmenin yüzde 4,5 düzeyinde olacağı tahmin edilmektedir.

2010 yılında, TÜFE değişimi yüzde 7,5 iken, ÜFE değişimi yüzde 6,7 ve sanayi enflasyonu değişimi ise yüzde 4,5 oranında gerçekleşmiştir. Bu durum, 2010 yılında maliyetlerdeki artışın tümünün tüketiciye yansıtılmadığını göstermektedir. Bununla birlikte, 2010 yılında ise ABD Doları yüzde 2,8 Euro yüzde 7,6 oranında azalmış, Japon Yeni ise yüzde 4,2 oranında artmıştır.

## Enflasyon ve Kurlarla İlgili Değişim 1993–2010

	1993	1994	1995	1996	1997	1998	1999	2000	2001	2002	2003	2004	2005	2006	2007	2008	2010
ÜFE	60,3	149,6	64,9	84,9	91,0	54,3	62,9	32,5	88,6	30,8	14,0	13,9	2,66	11,58	5,94	8,11	7,47
TÜFE	71,2	125,5	78,9	79,8	99,1	69,7	68,8	39,1	68,4	29,8	18,4	9,3	7,72	9,65	8,39	10,06	6,72
SANAYİ ENFLASYONU	54,6	159,3	59	80,6	91,2	47,1	76,7	29,5	96,0	29,7	12,6	14,8	3,15	12,33	4,27	10,07	4,57
ABD Doları	67,9	166,7	58,3	76,1	90,8	52,2	72,2	24,4	117,0	13,8	-15,5	-4,1	-5,60	6,70	-9,70	0,8	-2,8
EURO	**	**	**	**	**	**	48,0	14,1	103,9	31,9	1,9	3,8	-5,90	9,00	-1,90	7,6	-7,6
DM	56,9	198,2	71,4	62,1	65,6	63,6	**	**	**	**	**	**	**	**	**	**	***
Japon Yeni	87,2	199,1	53,9	55,6	69,7	76,2	91,7	12,7	89,9	26,6	-6,0	0,1	11,21	1,40	-10,80	16,6	4,2

## 2. Dünya’da Otomotiv Sanayi

### 2.1. Pazar

Küresel krizin etkisi ile 2009 yılında daralan dünya otomotiv talebi 2010 yılı itibariyle artmıştır. Toplam pazar yüzde 13 oranında artarak 74,7 milyon adede yükselmiştir. 2010 yılında en fazla artış yüzde 33 ile ağır ticari araç pazarında gerçekleşmiştir. Otomobil pazarı 2009 yılına göre yüzde 11 oranında artarak 59,8 milyon adet düzeyinde gerçekleşmiş, hafif ticari araç pazarı ise yüzde 20 oranında artarak 11,8 milyon adet olmuştur.

2009 yılında bir önceki yıla göre, Doğu Avrupa’da toplam motorlu araç pazarı yüzde 16 oranında artmış ve pazar 3,9 milyon adete yükselmiştir. Toplam pazar K.Amerika’da yüzde 10 artarken, Batı Avrupa’da ise yüzde 4 oranında daralmıştır. Öte yandan 2009 yılındaki teşviklerin 2010 yılında sona ermesine bağlı olarak Batı Avrupa otomobil pazarının da yüzde 6 oranında düştüğü görülmektedir.

2010 yılında Japon pazarı yüzde 8 ve G.Kore pazarı yüzde 6 artarken, Çin pazarı yüzde 34, Hindistan pazarı ise yüzde 33 gibi yüksek oranlarda artmıştır. 2010’da Asya-Pasifik bölgesinde toplam pazar yüzde 27 oranında artarak Dünyada motorlu araç pazarında 2010 yılında en fazla büyüyen bölge olmuştur.

Gelişen pazarlar olarak adlandırılan Brezilya, Çin, Hindistan ve Rusya’dan meydana gelen BRIC ülkelerinde ise talep artışı yüzde 30 ile Dünya ortalamasını geçerken Amerika, Batı Avrupa, Japonya ve G.Kore gibi gelişmiş pazarları da çok geride bırakmıştır.

*Bölgeler ve Ülkeler Bazında Dünya Motorlu Araç Pazarı 2009/2010*

Bölgeler	Araç Sınıfı	2009	2010	Değişim (2009/2010)	Ülkeler	Araç Sınıfı	2009	2010	Değişim (2009/2010)
<b>K. Amerika</b>	Otomobil	11.686	12.778	9	<b>ABD</b>	Otomobil	5.479	5.693	4
	Hafif Ticari Araç	931	1.090	17		Hafif Ticari Araç	789	928	18
	Ağır Ticari Araç	248	269	8		Ağır Ticari Araç	208	222	7
	<b>Toplam</b>	<b>12.865</b>	<b>14.137</b>	<b>10</b>		<b>Toplam</b>	<b>6.476</b>	<b>6.843</b>	<b>6</b>
<b>Mercosur</b>	Otomobil	2.894	3.156	9	<b>Brezilya</b>	Otomobil	2.520	2.639	5
	Hafif Ticari Araç	660	838	27		Hafif Ticari Araç	556	689	24
	Ağır Ticari Araç	143	201	41		Ağır Ticari Araç	131	181	38
	<b>Toplam</b>	<b>3.697</b>	<b>4.195</b>	<b>13</b>		<b>Toplam</b>	<b>3.207</b>	<b>3.509</b>	<b>9</b>
<b>Batı Avrupa</b>	Otomobil	13.662	12.906	-6	<b>Rusya</b>	Otomobil	1.357	1.760	30
	Hafif Ticari Araç	1.326	1.440	9		Hafif Ticari Araç	104	137	32
	Ağır Ticari Araç	217	233	7		Ağır Ticari Araç	46	72	57
	<b>Toplam</b>	<b>15.205</b>	<b>14.579</b>	<b>-4</b>		<b>Toplam</b>	<b>1.507</b>	<b>1.969</b>	<b>31</b>
<b>Doğu Avrupa</b>	Otomobil	2.866	3.323	16	<b>Hindistan</b>	Otomobil	1.685	2.174	29
	Hafif Ticari Araç	426	481	13		Hafif Ticari Araç	380	522	37
	Ağır Ticari Araç	117	161	38		Ağır Ticari Araç	264	404	53
	<b>Toplam</b>	<b>3.409</b>	<b>3.965</b>	<b>16</b>		<b>Toplam</b>	<b>2.329</b>	<b>3.100</b>	<b>33</b>
<b>Asya/Pasifik</b>	Otomobil	17.038	21.586	27	<b>Japonya</b>	Otomobil	3.896	4.212	8
	Hafif Ticari Araç	5.870	7.271	24		Hafif Ticari Araç	656	697	6
	Ağır Ticari Araç	1.461	2.077	42		Ağır Ticari Araç	46	53	15
	<b>Toplam</b>	<b>24.369</b>	<b>30.934</b>	<b>27</b>		<b>Toplam</b>	<b>4.598</b>	<b>4.962</b>	<b>8</b>
<b>Diğerleri</b>	Otomobil	5.707	6.110	7	<b>Çin</b>	Otomobil	8.721	11.939	37
	Hafif Ticari Araç	685	754	10		Hafif Ticari Araç	4.238	5.255	24
	Ağır Ticari Araç	82	86	5		Ağır Ticari Araç	1.019	1.475	45
	<b>Toplam</b>	<b>6.474</b>	<b>6.950</b>	<b>7</b>		<b>Toplam</b>	<b>13.978</b>	<b>18.669</b>	<b>34</b>
<b>Dünya</b>	Otomobil	53.853	59.859	11	<b>G.Kore</b>	Otomobil	1.260	1.323	5
	Hafif Ticari Araç	9.898	11.874	20		Hafif Ticari Araç	153	178	16
	Ağır Ticari Araç	2.268	3.027	33		Ağır Ticari Araç	26	31	19
	<b>Toplam</b>	<b>66.019</b>	<b>74.760</b>	<b>13</b>		<b>Toplam</b>	<b>1.439</b>	<b>1.532</b>	<b>6</b>
					<b>BRIC</b>	Otomobil	14.283	18.512	30
				Hafif Ticari Araç		5.278	6.603	25	
				Ağır Ticari Araç		1.460	2.132	46	
				<b>Toplam</b>		<b>21.021</b>	<b>27.247</b>	<b>30</b>	

*Kaynak: J.D Power*

## 2.2. Üretim

2010 yılı dünya toplam motorlu araç üretimi, 2009 yılına göre yüzde 24 oranında artarak 77 milyon adet ile yeni bir rekora ulaşılmıştır. Toplam araç üretimi Batı Avrupa'da 2009 yılına göre yüzde 11 oranında artarak 13,5 milyon adet olmuş ve bölgenin dünya otomotiv üretimindeki payı 2010 yılında yüzde 18 düzeyinde gerçekleşmiştir.

2010 yılında K.Amerika bölgesinde 2009 yılında yoğun talep gerilemesi yaşanmasının ardından toplam motorlu araç üretimi yüzde 38, Mercosur bölgesinde ise yüzde 14 oranında artmıştır. Doğu Avrupa bölgesindeki üretim yüzde 22 artış ile 5,9 milyon adede, Asya-Pasifik bölgesinde ise yüzde 28'lik artış ile 39 milyon adet düzeyine ulaşmıştır. 2010 yılında, Çin'in üretimi yüzde 31, Hindistan'ın üretimi ise yüzde 37 oranında artmıştır. Bu bölge, toplam dünya üretimi içinde aldığı yüzde 50'lik payı ile ilk sırada yer almaktadır.

2010 yılında bir önceki yıla göre, otomobil üretimi yüzde 21 oranında artarak 55,6 milyon adet düzeyinde gerçekleşmiştir. K.Amerika'nın otomobil üretimi yüzde 28, Batı Avrupa'nın ise yüzde 9 oranında artmıştır. Doğu Avrupa'da otomobil üretimi yüzde 20 oranında artmış ve 5 milyon adede yükselmiştir.

*Bölgesel ve Ülkeler Bazında Dünya Motorlu Araç Üretim Adetleri 2009/2010*

Bölgeler	Araç Sınıfı	2009	2010	Değişim (2010/2009)	Ülkeler	Araç Sınıfı	2009	2010	Değişim (2010/2009)
<b>K. Amerika</b>	Otomobil	3.923	5.039	28	<b>ABD</b>	Otomobil	2.177	2.733	26
	Hafif Ticari Araç	4.603	6.747	47		Hafif Ticari Araç	695	1.141	64
	Ağır Ticari Araç	238	291	22		Ağır Ticari Araç	161	193	20
	<b>Toplam</b>	<b>8.764</b>	<b>12.077</b>	<b>38</b>		<b>Toplam</b>	<b>3.033</b>	<b>4.067</b>	<b>34</b>
<b>Mercosur</b>	Otomobil	2.870	3.108	8	<b>Brezilya</b>	Otomobil	2.489	2.602	5
	Hafif Ticari Araç	569	760	34		Hafif Ticari Araç	440	566	29
	Ağır Ticari Araç	141	200	42		Ağır Ticari Araç	140	196	40
	<b>Toplam</b>	<b>3.580</b>	<b>4.068</b>	<b>14</b>		<b>Toplam</b>	<b>3.069</b>	<b>3.364</b>	<b>10</b>
<b>Batı Avrupa</b>	Otomobil	11.103	12.055	9	<b>Rusya</b>	Otomobil	597	1.190	99
	Hafif Ticari Araç	858	1.153	34		Hafif Ticari Araç	70	125	79
	Ağır Ticari Araç	228	336	47		Ağır Ticari Araç	134	161	20
	<b>Toplam</b>	<b>12.189</b>	<b>13.544</b>	<b>11</b>		<b>Toplam</b>	<b>801</b>	<b>1.476</b>	<b>84</b>
<b>Doğu Avrupa</b>	Otomobil	4.216	5.056	20	<b>Hindistan</b>	Otomobil	2.031	2.685	32
	Hafif Ticari Araç	511	701	37		Hafif Ticari Araç	395	563	43
	Ağır Ticari Araç	179	226	26		Ağır Ticari Araç	244	404	66
	<b>Toplam</b>	<b>4.906</b>	<b>5.983</b>	<b>22</b>		<b>Toplam</b>	<b>2.670</b>	<b>3.652</b>	<b>37</b>
<b>Asya/Pasifik</b>	Otomobil	21.950	28.160	28	<b>Japonya</b>	Otomobil	6.860	8.204	20
	Hafif Ticari Araç	6.526	8.123	24		Hafif Ticari Araç	771	910	18
	Ağır Ticari Araç	1.627	2.297	41		Ağır Ticari Araç	165	256	55
	<b>Toplam</b>	<b>30.103</b>	<b>38.580</b>	<b>28</b>		<b>Toplam</b>	<b>7.796</b>	<b>9.370</b>	<b>20</b>
<b>Diğerleri</b>	Otomobil	1.933	2.182	13	<b>Çin</b>	Otomobil	8.392	11.430	36
	Hafif Ticari Araç	469	485	3		Hafif Ticari Araç	4.366	5.224	20
	Ağır Ticari Araç	94	97	3		Ağır Ticari Araç	1.038	1.435	38
	<b>Toplam</b>	<b>2.496</b>	<b>2.764</b>	<b>11</b>		<b>Toplam</b>	<b>13.796</b>	<b>18.089</b>	<b>31</b>
<b>Dünya</b>	Otomobil	<b>45.995</b>	<b>55.600</b>	21	<b>G.Kore</b>	Otomobil	3.205	3.801	19
	Hafif Ticari Araç	<b>13.536</b>	<b>17.969</b>	33		Hafif Ticari Araç	246	278	13
	Ağır Ticari Araç	<b>2.507</b>	<b>3.447</b>	37		Ağır Ticari Araç	37	47	27
	<b>Toplam</b>	<b>62.038</b>	<b>77.016</b>	<b>24</b>		<b>Toplam</b>	<b>3.488</b>	<b>4.126</b>	<b>18</b>
					<b>BRIC</b>	Otomobil	13.509	17.907	33
				Hafif Ticari Araç		5.271	6.478	23	
				Ağır Ticari Araç		1.556	2.196	41	
				<b>Toplam</b>		<b>20.336</b>	<b>26.581</b>	<b>31</b>	

*Kaynak: J.D Power*

2010 yılında Asya-Pasifik bölgesi, 28,1 milyon adetlik otomobil üretimi ile Dünya otomobil üretiminden yüzde 51 pay almıştır. Bu bölgede yer alan Japonya'da otomobil üretimindeki artış yüzde 20 iken, Çin'de otomobil üretimi yüzde 36, Hindistan'da ise yüzde 32 oranında artmıştır. Gelişen pazarlardaki üretim giderek hızla artmaktadır.

### 3. Türkiye'de Otomotiv Sanayii

2001 ve 2002 yıllarında ülkemizde etkili olan krizin ardından, özellikle 2003 yılından itibaren AB ülkeleri ile entegrasyon sürecindeki yoğun gelişmeler ile birlikte sanayimizin ihracat potansiyeli hızla gelişmeye başlamıştır. 2003 yılından bu yana uygulanan ekonomik istikrar programı ile ekonomimizde önemli gelişmeler sağlanmış ve bu ortamda otomotiv sanayimiz yeni yatırımlara devam ederek, hızlı gelişme sürecini başarı ile sürdürmüştür.

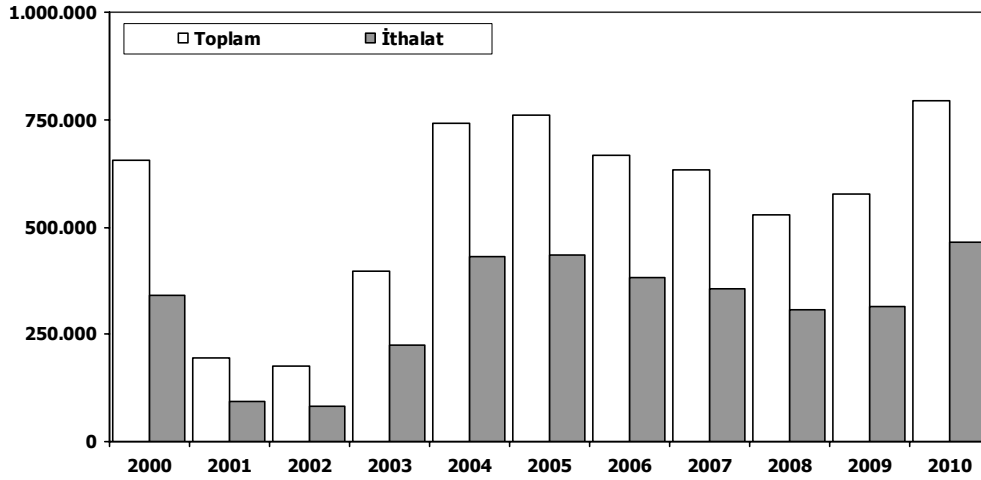
2008 yılı son çeyreğinde başlayan ve 2009 yılında da devam eden küresel krizin sanayimiz üzerindeki olumsuz etkileri 2010 yılı ilk aylarında azalmaya başlamıştır. Krizden çıkış sürecinde, ekonomik göstergelerin de olumlu etkisine bağlı olarak 2010 yılında iç pazar ile birlikte ihracatta önemli artışlar gerçekleşmiştir. Bunun sonucu 2010 yılında üretim 2008 yılı üretim rekoruna yaklaşmış, ancak ihracat artışa rağmen, AB pazarındaki olumsuzlukların devamı nedeni ile beklenen hedeflerin altında kalmıştır. Bu nedenle üretimdeki artış diğer krizlerden farklı şekilde, daha çok istikrarlı olarak artan iç pazar talebi ile desteklenmiştir.

### 3.1. Pazar

Türkiye’de 2001 krizinden sonra güçlendirilen banka ve finans sistemi yanında korunan ekonomik istikrar ile iç pazardaki olumlu gelişmeler, sanayimizin küresel krizinden kısa sürede çıkmakta olduğunu göstermektedir.

2010 yılında toplam pazar, 2009 yılı aynı dönemine göre yüzde 38 oranında artarak 793 bin adet düzeyinde gerçekleşmiştir. Aynı dönemde otomobil pazarındaki artış yüzde 38 düzeyinde gerçekleşti ve pazar 510 bin adete yükselmiştir.

*Toplam Pazar (Otomobil+Ticari Araç)*

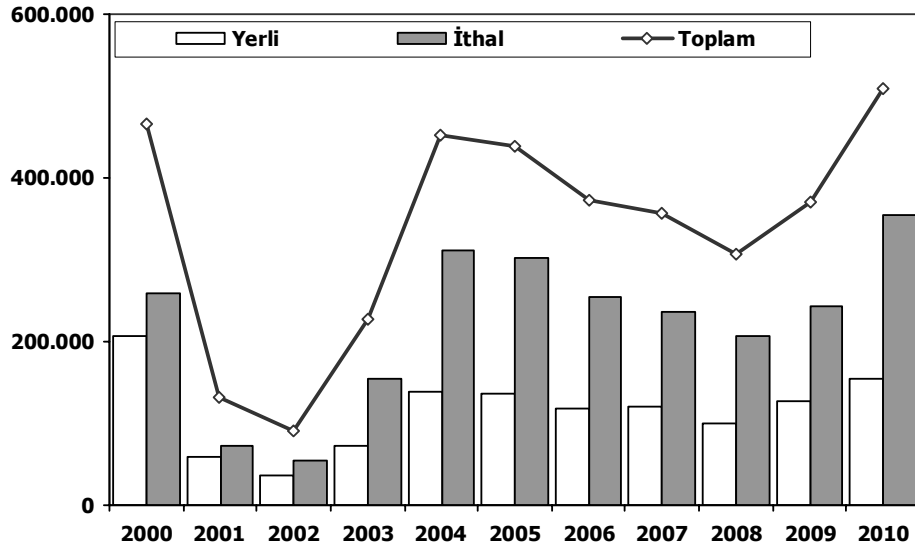


	2000	2001	2002	2003	2004	2005	2006	2007	2008	2009	2010
<b>Toplam</b>	656.521	195.090	174.442	397.963	741.269	758.537	665.515	634.206	526.544	575.869	<b>793.172</b>
<b>İthalat</b>	341.664	93.887	83.027	222.984	430.204	436.033	382.460	355.752	306.087	313.921	<b>465.408</b>
<b>İthalat(%)</b>	52	48	48	56	58	57	57	56	58	55	<b>59</b>

2010 yılının ilk aylarında otomobil satışlarının bir miktar gerilemesine karşılık daha sonra talep artışı süreklilik kazanmış ve Aralık ayında da talepteki hareketlilik, genişleyen kredi piyasalarının olumlu etkisine bağlı olarak devam etmiştir. Otomobil pazarı 2010 Aralık ayında Kasım ayına göre yüzde 99 oranında artmıştır.

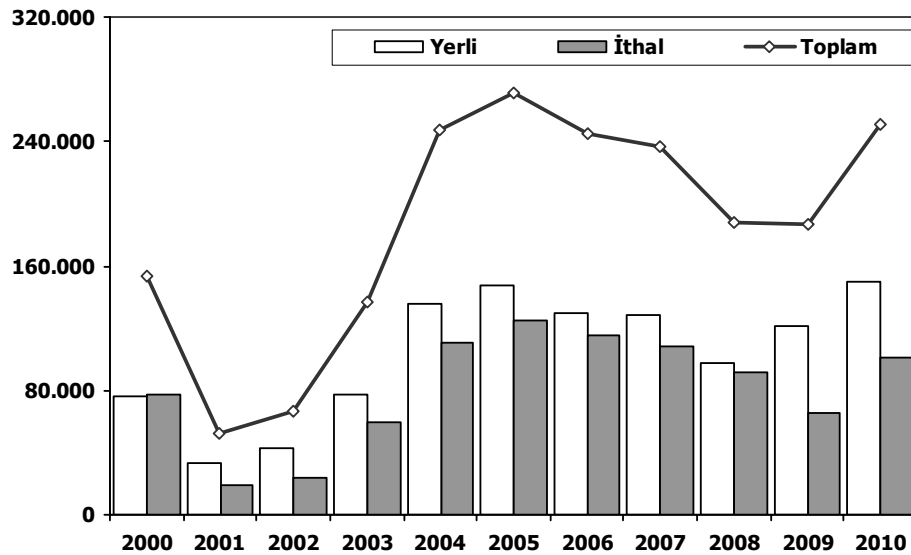
2010 yılı, Aralık ayı ve 12 aylık dönem itibariyle toplam pazar ve otomobil pazarı en yüksek değerine ulaşmıştır.

### Otomobil Pazarı



	2000	2001	2002	2003	2004	2005	2006	2007	2008	2009	2010
Yerli	207.739	59.179	35.519	73.267	139.541	136.708	117.725	120.740	99.205	126.277	155.634
İthal	258.987	72.259	55.096	153.769	311.668	301.889	255.494	236.725	206.793	243.542	354.150
Toplam	466.726	131.438	90.615	227.036	451.209	438.597	373.219	357.465	305.998	369.819	509.784
İthalat (%)	55	55	61	68	69	69	68	66	68	66	69

### Hafif Ticari Araç Pazarı

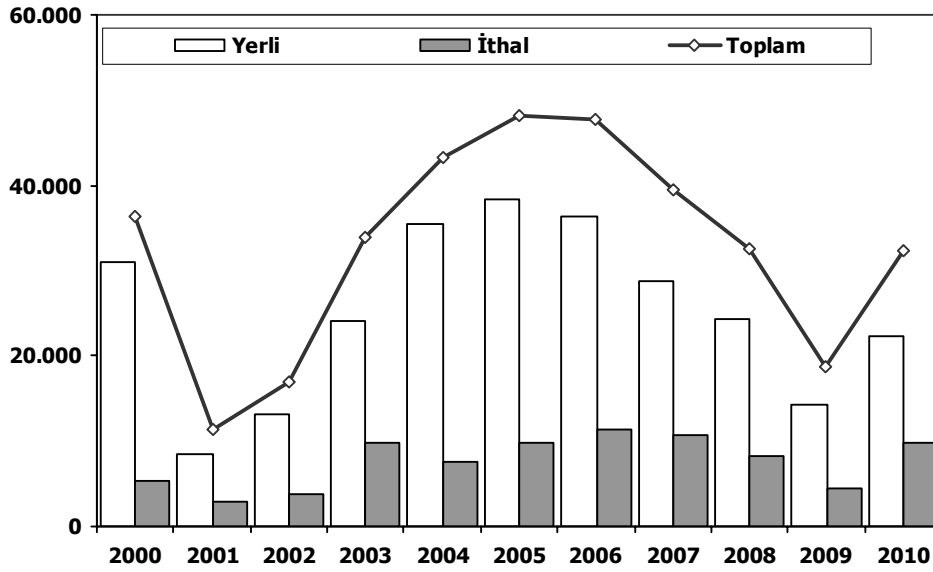


	2000	2001	2002	2003	2004	2005	2006	2007	2008	2009	2010
Yerli	76.216	33.517	42.802	77.575	135.980	147.426	129.075	128.965	96.957	121.417	149.720
İthal	77.295	18.797	24.032	59.458	110.906	124.385	115.558	108.332	91.068	65.890	101.409
Toplam	153.511	52.314	66.834	137.033	246.886	271.811	244.633	237.297	188.025	187.307	251.129
İthalat (%)	50	36	36	43	45	46	47	46	48	35	40

2010 yılında, bir önceki yıla göre hafif ticari araç pazarındaki artış yüzde 34 düzeyinde gerçekleşmiş, bir önceki yılın aynı ayına göre pazar, Aralık ayında otomobil pazarına benzer nedenlerle yüzde 54 oranında artmıştır.



## Ağır Ticari Araç Pazarı



	2000	2001	2002	2003	2004	2005	2006	2007	2008	2009	2010
<b>Yerli</b>	30.902	8.507	13.094	24.137	35.544	<b>38.370</b>	36.255	28.749	24.295	14.254	22.410
<b>İthal</b>	5.382	2.831	3.899	9.757	7.630	9.759	<b>11.408</b>	10.695	8.226	4.489	9.849
<b>Toplam</b>	36.284	11.338	16.993	33.894	43.174	<b>48.129</b>	47.663	39.444	32.521	18.743	32.259
<b>İthalat (%)</b>	15	25	23	29	18	20	24	27	25	24	<b>31</b>

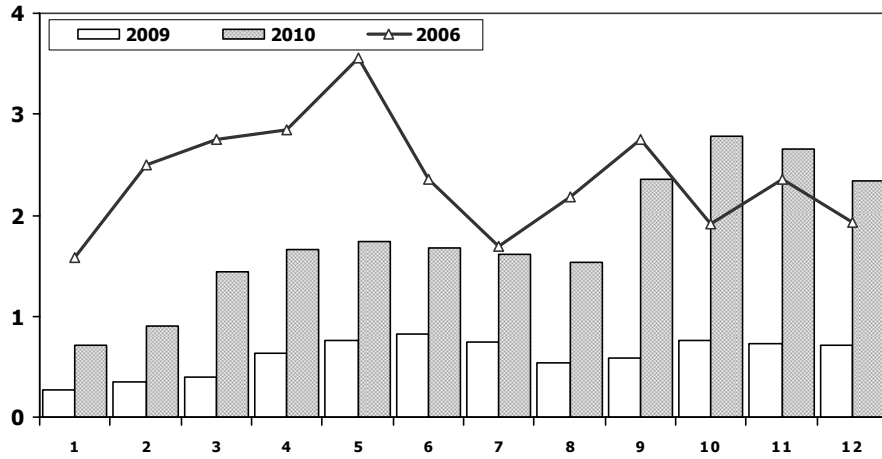
Nisan ayında ağır ticari araç pazarında özellikle kamyon talebinde başlayan hareketlilik Aralık ayında da devam etmiştir. Buna bağlı olarak 2010 yılında, ağır ticari araçlar pazarı bir önceki yıla göre yüzde 72 oranında artmıştır.

İç pazarda istikrarlı artışta özellikle ile birlikte yatırım mali olan ticari araçlar pazarında da artış gerçekleşmiştir. Özellikle 2010 yılının son aylarında yatırım mali olan ticari araç talebindeki artışlar da gelecek ile ilgili olumlu beklentilerin geliştiğini de göstermektedir.

Ancak otobüs pazarındaki düşüş devam etmiş, bir önceki yıla göre 2010 yılında talepteki düşüş yüzde 6 düzeyinde gerçekleşmiştir.

Traktör pazarı da 2010 yılında önemli gelişme göstermiştir. 2010 yılında pazar yüzde 193 gibi önemli oranda artmış ve 21.390 adet düzeyinde gerçekleşmiştir. Bu yıl ihracatta da yüzde 4 oranında artış gerçekleşmiş ve 9.201 adet düzeyinde yükselmiştir.

## Traktör Pazarı



	1	2	3	4	5	6	7	8	9	10	11	12	Total
2000	777	1.037	2.266	2.913	3.507	2.746	1.959	2.324	3.345	3.108	2.669	1.146	27.797
2001	1.531	1.540	1.359	1.426	1.311	563	415	664	422	416	313	165	10.125
2002	291	401	380	585	435	508	561	546	747	628	560	680	6.322
2003	712	830	1.313	1.460	1.527	1.123	1.311	1.404	1.706	1.893	1.541	1.468	16.288
2004	1.946	1.874	2.909	3.260	2.863	2.816	1.988	2.209	2.509	1.989	2.198	1.364	27.925
2005	1.026	1.636	2.001	2.599	2.569	2.780	2.148	2.819	2.567	2.477	2.297	2.089	27.008
2006	1.578	2.493	2.746	2.841	3.561	2.356	1.685	2.177	2.756	1.915	2.353	1.925	<b>28.386</b>
2007	1.812	1.778	2.063	2.107	2.266	1.853	1.653	2.065	2.372	2.239	2.231	1.602	24.041
2008	1.510	1.427	1.933	1.692	1.689	1.592	1.275	924	904	609	707	359	14.621
2009	267	344	388	638	759	828	741	534	586	765	725	715	7.290
2010	714	903	1.432	1.653	1.736	1.673	1.613	1.527	2.351	2.787	2.656	<b>2.345</b>	21.390

### 3.2. Üretim

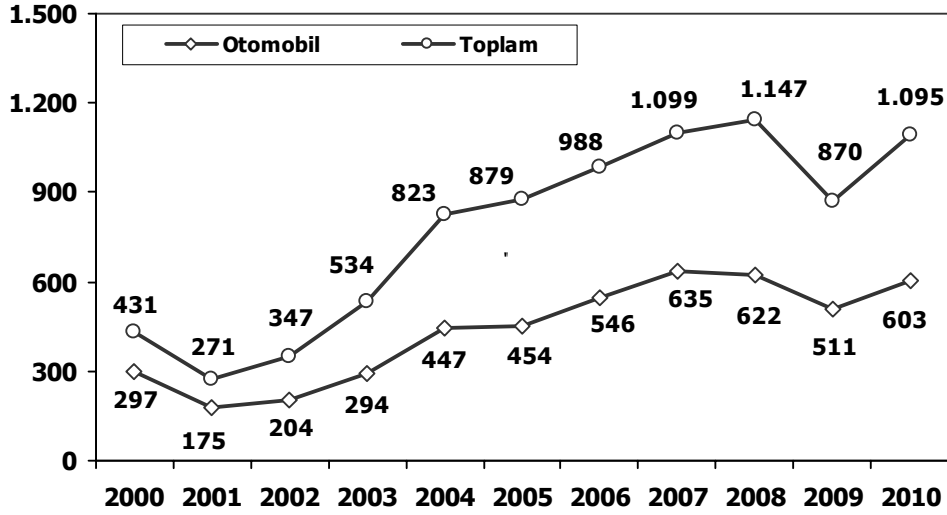
2010 yılında toplam üretim yüzde 26 artışla 1.095 bin adede yükselmiştir. Otomobil üretimi ise yüzde 18 artışla 603 bin adet düzeyinde gerçekleşmiştir.

İhracat ve yurt içi pazardaki artışa bağlı olarak 2010 yılında üretim küçük kamyonunda yüzde 306, büyük kamyonunda yüzde 176, minibüste yüzde 44, kamyonette yüzde 34 ve midibüste ancak yüzde 1 oranında artmıştır. Otobüs üretiminde düşüş yüzde 11 oranında gerçekleşmiştir.

Traktör üretimi ise yüzde 105 gibi önemli bir oranda artmış ve 30.425 adet düzeyine yükselmiştir.

2009 yılında küresel krize bağlı olarak düşen üretim adetleri nedeni ile yüzde 42 düzeyinde gerçekleşen kapasite kullanım oranı, 2010 yılında üretimdeki artışa bağlı olarak yüzde 72 düzeyinde gerçekleşmiştir.

### Toplam Üretim ve Otomobil Üretimi



### Kapasite Kullanma Oranları (yüzde)

Araçlar	2000	2001	2002	2003	2004	2005	2006	2007	2008	2009	2010
Hafif Araçlar	50	31	38	54	75	78	89	91	80	59	74
Ağır T.Araçlar	56	16	24	38	56	62	41	56	73	37	44
Toplam Taşıt Araçları	50	30	36	53	74	77	81	86	77	42	72
T.Traktörleri	58	23	16	44	59	58	62	46	35	33	67

2009 yılı ile kıyaslandığında, 2010 yılında KKO hafif araçlarda önemli oranda artmış ve yüzde 74 düzeyinde gerçekleşmiş, ağır ticari araçlarda ise yüzde 44 düzeyine yükselmiştir. Traktörde 2009 yılında yüzde 33 olan KKO, üretimdeki önemli artışa bağlı olarak yüzde 67 düzeyinde gerçekleşmiştir.

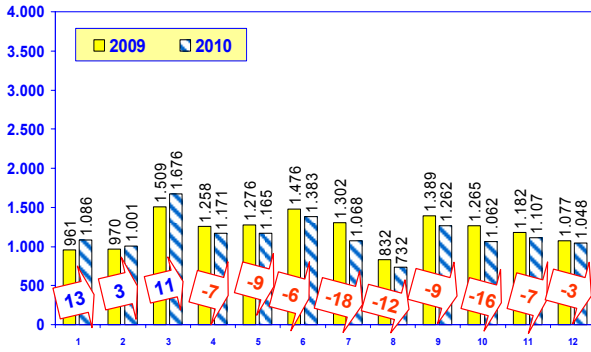
### 3.3. Dış Ticaret

2009 yılı Haziran ayından sonra ilk kez 2010 yılı Nisan ayında başlayan AB otomobil pazarındaki daralma etkisini azaltsa da aralık ayında devam etmiştir.

AB (27) ve EFTA ülkelerinde otomobil pazarı 2009 yılı Aralık ayında 1,077 bin adet iken, 2010 yılı aynı ayda yüzde 3 oranında azalmış ve 1,048 bin adet düzeyine gerilemiştir. Aralık ayında en sert düşüş yüzde 62 ile Yunanistan'da gerçekleşmiştir. Bu ayda AB otomobil pazarında en yüksek artış yüzde 204 ile Letonya'da gerçekleşmiştir.

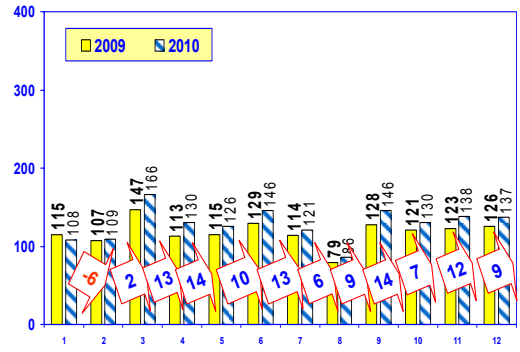
2010 yılında AB (27) ve EFTA ülkelerinde otomobil pazarı bir önceki yılın aynı dönemine göre yüzde 5 oranında azalmış ve 14,5 milyon düzeyinde gerçekleşmiştir.

AB (27)ve EFTA Otomobil Pazarı 2009-2010 (x 1.000)



Kaynak: ACEA Monthly Reports

AB (27)ve EFTA Hafif Ticari Araç Pazarı 2009-2010 (x 1.000)

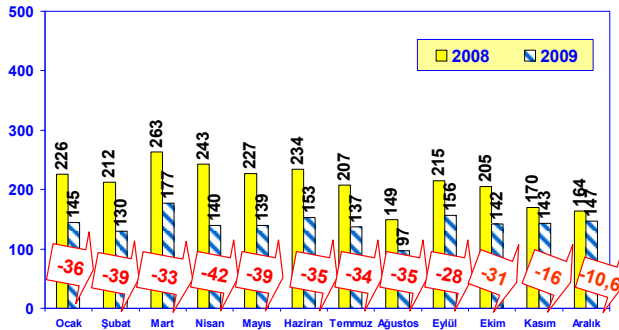


AB (27) ve EFTA ülkelerinde 2010 yılı Şubat ayında başlayan artış Aralık ayında devam etmiştir. Bu ayda bir önceki yılın aynı ayına göre hafif ticari araç pazarındaki artış yüzde 9 düzeyinde gerçekleşmiş ve pazar 137 bin adet düzeyine yükselmiştir.

AB (27 Ülke) ve EFTA ülkelerinde Aralık ayı hafif ticari araç pazar verileri incelendiğinde, en fazla düşüşün yüzde 73 ile Slovakya'da en yüksek artışın ise yüzde 115 ile Finlandiya'da gerçekleştiği görülmektedir.

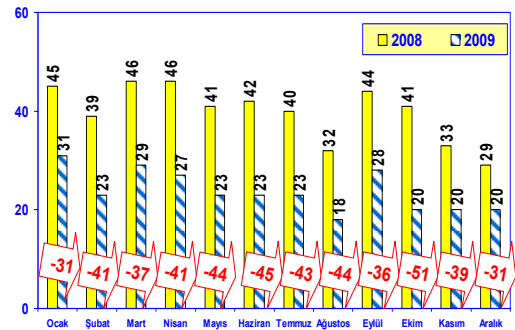
2010 yılında AB (27) ve EFTA ülkelerinde hafif ticari araç pazarı 2009 yılı aynı dönemine göre yüzde 9 oranında artmış ve 1,4 milyon adet düzeyinde gerçekleşmiştir.

AB (27) ve EFTA Toplam Ticari Araç Pazarı 2008-2009 (x 1.000)



Kaynak: ACEA Monthly Reports

AB (27) ve EFTA Ağır Ticari Araç Pazarı 2008-2009 (x 1.000)

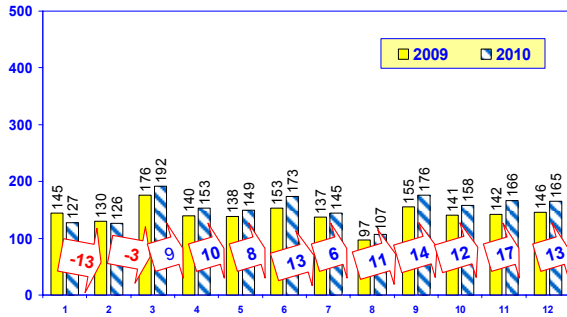


2010 yılı Aralık ayında, bir önceki yılın aynı ayına göre, yüzde 13 oranında artan AB (27) ve EFTA ülkeleri ticari araç pazarı 165 bin adet düzeyinde gerçekleşmiştir. AB ülkelerinde toplam ticari araç pazarında 2010 Mart ayı itibariyle başlayan bu artış Aralık ayında da devam etmiştir.

AB (27) ve EFTA ülkelerinde ticari araç pazarında Aralık ayında, en fazla düşüş yüzde 60 ile Slovakya'da gerçekleşirken en yüksek artış yüzde 130 ile Letonya'da olmuştur.

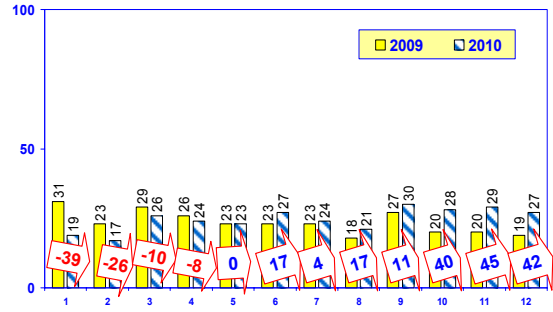
2010 yılında AB (27) ve EFTA ülkelerinde toplam ticari araç pazarı 2009 yılı aynı dönemine göre yüzde 8 oranında artarak 1,7 milyona yükselmiştir.

AB (27) ve EFTA Toplam Ticari Araç Pazarı 2009-2010 (x 1.000)



Kaynak: ACEA Monthly Reports

AB (27) ve EFTA Ağır Ticari Araç Pazarı 2009-2010 (x 1.000)



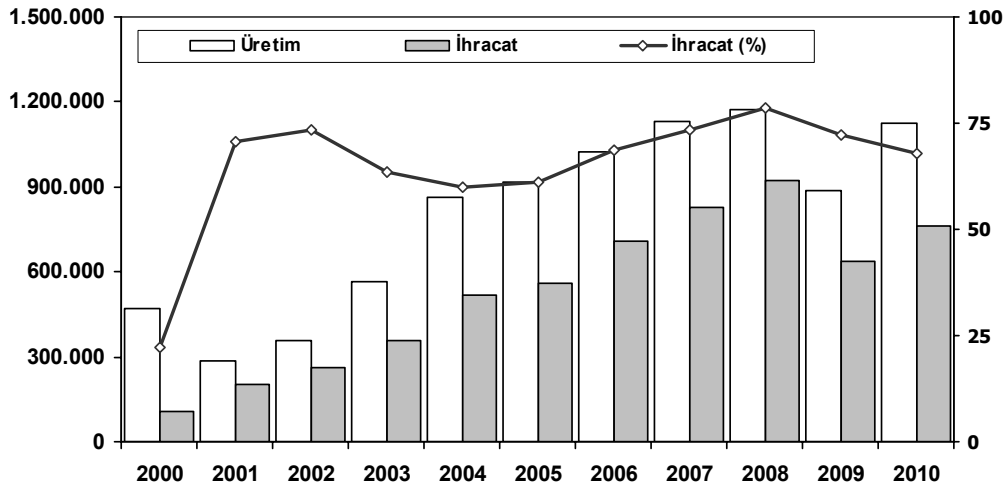
2010 yılı Aralık ayında AB (27) ve EFTA ülkeleri ağır ticari araç pazarı, bir önceki yılın aynı ayına göre yüzde 42 oranında artmış ve 27 bin adet düzeyinde gerçekleşmiştir.

2010 yılı Ocak-Aralık döneminde AB (27) ve EFTA ülkelerinde ağır ticari araç pazarı bir önceki yılın aynı dönemine göre yüzde 4 oranında arttı ve 293 bin adet düzeyinde gerçekleşti.

AB (27) ve EFTA ülkelerinde Aralık ayı ağır ticari araç satışlarında en önemli düşüş yüzde 60 ile Yunanistan'da gerçekleşmiştir. Diğer taraftan bu ayda ağır ticari araç pazarında en yüksek artış Bulgaristan'da yüzde 207 düzeyinde olmuştur.

2010 yılında AB (27) ve EFTA ülkelerinde ağır ticari araç pazarı bir önceki yılın aynı dönemine göre yüzde 4 oranında artmış ve 293 bin adet düzeyinde gerçekleşmiştir.

### İhracat/Toplam Üretim (Traktör Dahil)



	2000	2001	2002	2003	2004	2005	2006	2007	2008	2009	2010
Üretim	468.381	285.737	357.405	563.450	864.073	916.062	1.026.427	1.132.951	<b>1.171.917</b>	884.466	1.124.982
İhracat	104.744	202.158	261.934	358.745	518.595	561.078	706.402	829.879	<b>920.763</b>	637.855	763.670
İhracat (%)	22	71	73	64	60	61	69	73	<b>79</b>	72	68

2001 ve 2002 yıllarında ülkemizde etkili olan krizin ardından, özellikle 2003 yılından itibaren AB ülkeleri ile entegrasyon sürecindeki yoğun gelişmeler ile birlikte sanayimizin ihracat potansiyeli hızla gelişmeye başlamıştır. İç pazarda da artan talep ile otomotiv sanayi üretiminde 2007 yılında 1 milyon adet sınırını ve 2008 yılında da ihracatta 900 bin adet sınırlarını geçmiştir.

*Taşıt Araçları İhracatı*

SEKTÖR	2007	2008	2009	2010	2010/2009 (%)
<b>OTOMOBİL</b>	<b>504.353</b>	<b>525.301</b>	<b>388.994</b>	<b>439.999</b>	<b>13</b>
<b>TİCARİ ARAÇLAR</b>	<b>316.017</b>	<b>384.969</b>	<b>239.976</b>	<b>314.470</b>	<b>31</b>
* Kamyonet	295.585	366.646	231.260	306.902	33
* Minibüs	2.695	891	1.271	800	-37
* Kamyon	9.398	9.742	1.910	2.411	26
* Midibüs	2.987	2.180	1.065	807	-24
* Otobüs	5.352	5.510	4.470	3.550	-21
<b>TAŞIT ARAÇLARI</b>	<b>820.370</b>	<b>910.270</b>	<b>628.970</b>	<b>754.469</b>	<b>20</b>
<b>TRAKTÖR</b>	<b>9.509</b>	<b>10.493</b>	<b>8.885</b>	<b>9.201</b>	<b>4</b>
<b>TOPLAM</b>	<b>829.879</b>	<b>920.763</b>	<b>637.855</b>	<b>763.670</b>	<b>20</b>

Diğer taraftan, Türkiye'nin 2010 yılında toplam taşıt aracı ihracatı yüzde 20 oranında artmış ve 754 bin adet düzeyine yükselmiştir. 2010 yılında otomobil ihracatı yüzde 13 artış ile 440 bine, ticari araç ihracatı yüzde 31 artarak 314 bine ulaşmıştır.

Traktör ihracatı yüzde 4 oranında artarak 9.201 adet düzeyinde gerçekleşmiştir. 2009 yılında ihracatın üretim içindeki payı yüzde 72 iken 2010 yılında bu oran yüzde 68'e gerilemiştir.

Uludağ ve Orta Anadolu İhracatçılar Birlikleri verilerine göre, 2010 yılında ihracat, 2009 yılına göre yüzde 9 artarak 15,9 milyar \$ düzeyine yükselmiştir. Taşıt aracı ve yan sanayi ihracatı yüzde 9 oranında artmıştır.

*Otomotiv Ana ve Yan Sanayi İhracatı (ABD \$)*

SEKTÖR	2008 Toplam	2009 Toplam	2010 Toplam	2010/2009 (%)
<b>Toplam Ana Sanayi</b>	<b>14.886.300.371</b>	<b>9.692.721.590</b>	<b>10.524.185.321</b>	<b>9</b>
* Otomobil	7.505.740.617	6.092.414.843	6.200.089.720	2
* Otobüs	1.238.342.457	771.886.548	611.349.266	-21
* Diğerleri	6.142.217.297	2.828.420.200	3.712.746.334	31
<b>Toplam Yan Sanayi</b>	<b>7.015.666.404</b>	<b>4.915.931.898</b>	<b>5.381.571.154</b>	<b>9</b>
* Aksam ve Parça	5.806.202.045	3.935.854.200	4.294.684.843	9
* İç ve Dış Lastik	976.029.024	826.339.394	958.038.048	16
* Akümülatör	127.902.222	83.759.055	78.585.048	-6
* Emniyet Camı	105.533.113	69.979.249	50.263.215	-28
<b>Toplam</b>	<b>21.901.966.775</b>	<b>14.608.653.488</b>	<b>15.905.756.475</b>	<b>9</b>

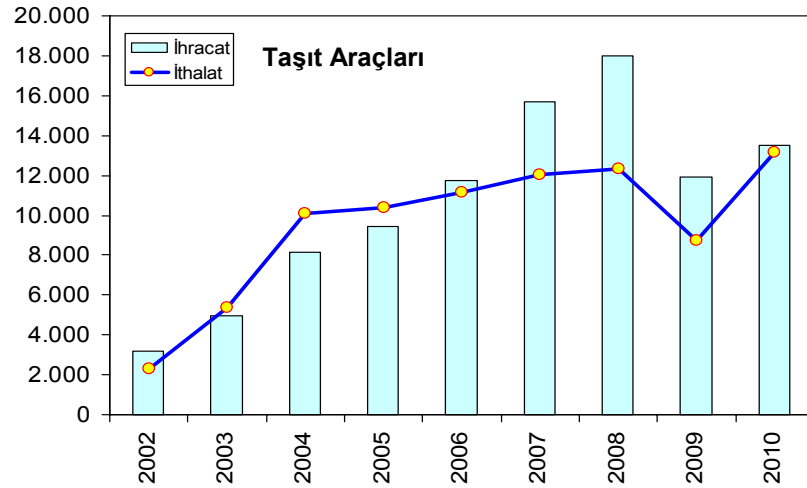
*Kaynak: Uludağ İhracatçılar Birliği ve Orta Anadolu İhracatçılar Birliği*

TÜİK verilerine göre, GTİP 87.00 kapsamında yapılan ithalat, ana ve yan sanayinin üretim için ara malı ithalatı ile sanayi dışındaki komple araç ve yedek parça ithalatını içermektedir.

Türkiye'nin toplam ihracatı yüzde 12 artarken ithalatı yüzde 32 artmış ve bu nedenle dış ticaret açığı da yüzde 74 artış göstermiştir. Buna karşılık GTİP 87.00 ile tanımlanan otomotiv sanayi ürünlerinde ihracat yüzde 13 artarken ithalat yüzde 50 artmış ve dış ticaret fazlasının 2009 yılına göre yüzde 88 oranında azalmasına neden olmuştur.

Motorlu taşıt araçlarında İhracat/İthalat oranı 2010 yılında yüzde 2,7 otomobil dış ticaretinde ise yüzde -8,9 düzeyinde gerçekleşmiştir. 2009 yılında bu oranlar sırası ile yüzde 36 ve yüzde 43 idi. Taşıt araçları ithalatındaki artışa karşı, ihracatın AB pazarındaki talep daralması nedeni ile azalması, otomotiv ürünlerinde yaratılan dış ticaret fazlasının büyük oranda azalmasına neden olmuştur.

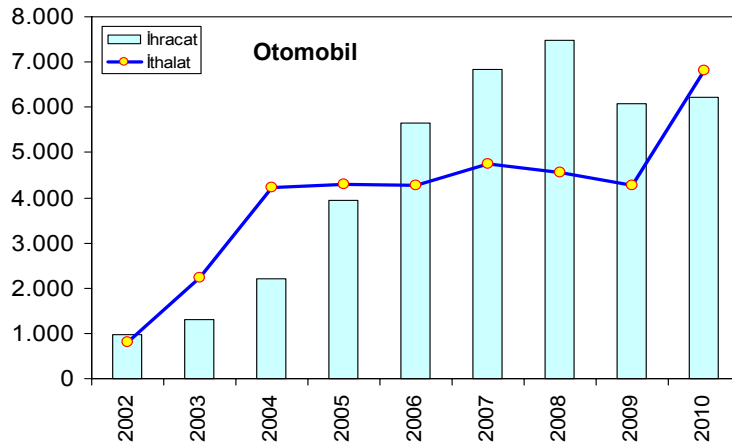
### Motorlu Taşıt Araçları Dış Ticareti (milyon \$)



	2002	2003	2004	2005	2006	2007	2008	2009	2010
<b>Ihracat</b>	3.180	4.946	8.148	9.429	11.730	15.701	17.991	11.891	13.526
<b>İthalat</b>	2.299	5.342	10.108	10.379	11.145	12.035	12.358	8.745	13.177
<b>İhr/İth</b>	138	93	81	91	105	130	146	136	103

Taşıt araçları dış ticaretinde 2010 yılında ihracat yüzde 13 artarken, ithalat yüzde 51 artış gösterdi. Bu nedenle 2009 yılında 3,1 milyar \$ tutarındaki dış ticaret fazlası, 0,35 milyar dış ticaret fazlasına gerilemiştir.

### Otomobil Dış Ticareti (milyon \$)



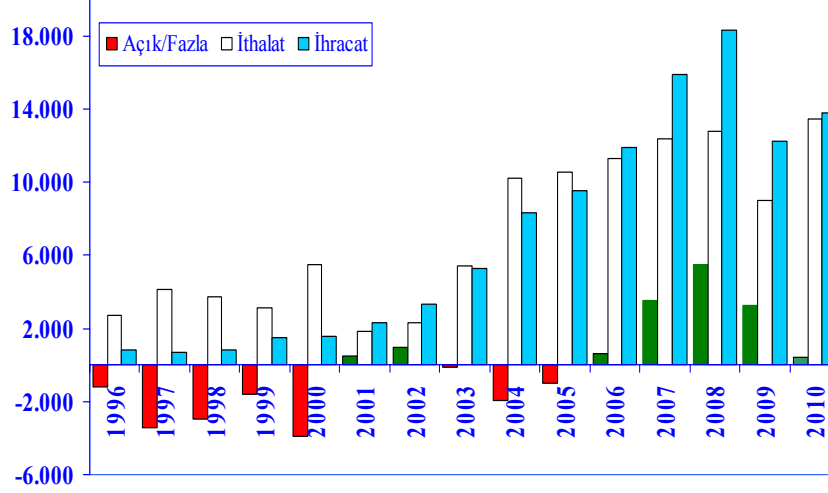
	2002	2003	2004	2005	2006	2007	2008	2009	2010
<b>Ihracat</b>	973	1.298	2.197	3.934	5.645	6.840	7.474	6.086	6.210
<b>İthalat</b>	814	2.220	4.214	4.296	4.269	4.747	4.552	4.265	6.820
<b>İhr/İth</b>	120	58	52	92	132	144	164	143	91

Otomobil dış ticaretinde 2010 yılında ihracat yüzde 2 artarken, ithalat yüzde 60 artış göstermiştir. Bu nedenle 2009 yılında 1,8 milyar \$ tutarındaki dış ticaret fazlası, 0,61 milyar açığa dönüşmüştür.

GTİP 87.00 kapsamındaki motorlu kara taşıt araçları ile bunların aksam ve parçaları dış ticaretinde, 2010 yılında 13.422 milyon \$ ithalata karşılık 13.815 milyon \$ ihracat gerçekleştirilmiştir. Bunun sonucu, dış ticaret dengesi ise 393 milyon \$ fazla vermiştir. 1996/2001 döneminde dış ticaret açığı **13.227** milyon \$ iken 2002/2010 döneminde **11.092** milyon \$ dış ticaret fazlası oluşmuştur.

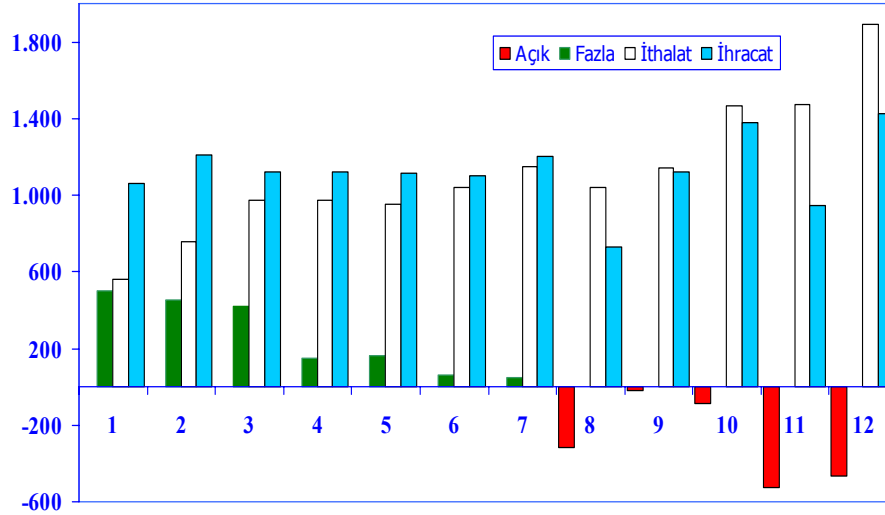
	1996/2001	2002/2010
<b>İthalat</b>	20.914	87.498
<b>İhracat</b>	7.687	98.590
<b>Açık/Fazla</b>	13.227	11.092

### 1996–2010 Yılları Otomotiv Ürünleri Dış Ticareti (Milyon \$)



	1996	1997	1998	1999	2000	2001	2002	2003	2004	2005	2006	2007	2008	2009	2010
<b>İthalat</b>	2.693	4.105	3.728	3.094	5.467	1.827	2.333	5.383	10.237	10.552	11.408	12.397	12.790	8.976	13.422
<b>İhracat</b>	812	676	797	1.474	1.593	2.335	3.304	5.275	8.289	9.566	11.886	15.903	18.300	12.252	13.815
<b>Açık/Fazla</b>	-1.881	-3.429	-2.930	-1.621	-3.874	508	971	-111	-1.948	-1.012	603	3.505	5.510	3.276	393

### 2010 Yılı Aylara Göre Otomotiv Ürünleri Dış Ticareti (Milyon \$)



	1	2	3	4	5	6	7	8	9	10	11	12
<b>İthalat</b>	563	755	964	976	952	1.044	1.151	1.044	1.144	1.464	1.474	1.891
<b>İhracat</b>	1.063	1.210	1.386	1.125	1.117	1.105	1.200	731	1.122	1.380	947	1.429
<b>Açık/Fazla</b>	500	455	422	149	165	61	49	313	22	84	527	462

Türkiye İhracatçılar Meclisi (TİM) verilerine göre, 2010 yılı toplam ihracatı yüzde 11 oranında artarak 113 Milyon ABD dolarına gerilemiştir. Toplam taşıt araçları ve yan sanayi ihracatı (*hava, kara ve demiryolu taşıtları toplamı*) ise 2009 yılına göre yüzde 15,6 oranında artmış ve 17,3 milyar ABD Dolar düzeyinde gerçekleşmiştir. 2006 yılı itibariyle sektör sıralamasındaki birinciliğini koruyan Taşıt Araçları ve Yan Sanayinin, Türkiye ihracatındaki payı yüzde 15,3 düzeyindedir.



## Sektörlere Göre İhracat (1,000 ABD Doları)

Sıra No	Sektörler	2009	2010	2010/2009 (%)	2010 (%) Pay
1	<b>Otomotiv Endüstrisi *</b>	<b>15.043.181</b>	<b>17.382.809</b>	<b>15,6</b>	<b>15,3</b>
2	Hazırlayım ve Konfeksiyon	13.301.704	14.644.153	10,1	12,9
4	Kimyevi Maddeler ve Mamülleri	9.660.896	12.720.421	31,7	11,2
3	Demir Çelik Ürünleri	11.029.428	12.302.328	11,5	10,8
5	Elektrik-Elektronik ve Makina	8.558.030	9.630.539	12,5	8,5
7	Tekstil ve Hammaddeleri	5.513.638	6.528.299	18,4	5,7
6	Makine ve Aksamları	5.607.888	6.355.791	13,3	5,6
9	Demir ve Demir Dışı Metaller	4.494.326	5.796.890	29,0	5,1
10	Hububat, Bakliyat, Yağlı Tohumlar	3.649.069	4.112.524	12,7	3,6
12	Madencilik Ürünleri	2.508.425	3.658.875	45,9	3,2
11	Çimento ve Toprak Ürünleri	3.084.987	3.216.400	4,3	2,8
13	Ağaç Mamülleri, Orman Ürünleri	2.502.229	2.928.738	17,0	2,6
14	Yaş Meyve ve Sebze	1.954.247	2.184.303	11,8	1,9
15	Fındık ve Mamülleri	1.183.263	1.544.484	30,5	1,4
16	Diğerleri (Birlik Kaydı Zorunlu Olmayan Ürünler)	5.060.116	1.466.733	-71,0	1,3
17	Hali	1.086.031	1.286.389	18,4	1,1
18	Deri ve Deri Mamülleri	1.076.640	1.272.305	18,2	1,1
19	Kuru Meyve ve Mamülleri	1.111.786	1.243.308	11,8	1,1
20	Değerli Maden ve Mücevherat	978.473	1.205.896	23,2	1,1
21	Meyve Sebze Mamülleri	1.034.873	1.119.555	8,2	1,0
22	Gemi ve Yat	1.831.905	1.118.462	-38,9	1,0
23	Canlı Hayvan, Su Ürünleri ve Mam.	828.808	962.309	16,1	0,8
24	Tütün	739.164	698.728	-5,5	0,6
25	Zeytin ve Zeytinyağ	209.337	189.520	-9,5	0,2
26	Diğer Sanayi Ürünleri	45.019	59.989	33,3	0,1
27	Kesme Çiçek	49.150	56.242	14,4	0,0
	<b>TOPLAM</b>	<b>102.142.613</b>	<b>113.685.990</b>	<b>11,3</b>	<b>100,0</b>

\* (Hava, kara, deniz ve demiryolu taşıtları toplamı)

## OSD Üyesi Firmaların 2010/2009 Yılı Toplam İhracatı

Firmalar	2009 Değer \$			2010 Değer \$		
	Taşıt Aracı	Aksam-Parça	Toplam	Taşıt Aracı	Aksam-Parça	Toplam
OYAK RENAULT	2.684.977.963	327.451.183	3.012.429.146	2.719.370.681	517.577.849	3.236.948.530
FORD OTOSAN	2.004.292.289	38.077.817	2.042.370.106	2.539.286.824	87.236.169	2.626.522.993
TOFAŞ	1.917.994.211	84.021.747	2.002.015.958	2.250.442.920	74.704.587	2.325.147.507
TOYOTA	1.312.697.698	19.028.652	1.331.726.350	1.290.701.973	21.385.043	1.312.087.016
MERCEDES BENZ TÜRK	493.681.799	20.486.261	514.168.060	474.443.993	5.321.577	479.765.570
HYUNDAI ASSAN	159.900.315	1.605.754	161.506.069	432.062.807	2.468.567	434.531.374
MAN TÜRKİYE	289.629.987	9.963.960	299.593.947	204.248.923	9.793.319	214.042.242
TÜRK TRAKTÖR	171.121.132	33.768.167	204.889.299	170.285.472	43.469.783	213.755.255
HONDA TÜRKİYE	156.557.640	1.937.372	158.495.012	202.492.381	2.848.625	205.341.006
KARSAN	66.238.409	534.429	66.772.838	163.020.729	354.457	163.375.186
TEMSA GLOBAL	165.399.415	8.028.845	173.428.260	113.320.699	12.544.774	125.865.473
BMC	53.328.047	3.383.953	56.712.000	45.373.471	6.843.892	52.217.363
OTOKAR	87.927.551	12.358.921	100.286.472	44.751.993	1.498.622	46.250.615
ANADOLU ISUZU	36.287.990	3.411.381	39.699.371	25.779.953	3.943.186	29.723.139
HATTAT TARIM	2.549.906	0	2.549.906	5.758.495	168.937	5.927.432
<b>TOPLAM</b>	<b>9.602.584.352</b>	<b>564.058.442</b>	<b>10.166.642.794</b>	<b>10.681.341.314</b>	<b>790.159.387</b>	<b>11.471.500.701</b>

OSD üyeleri 2010 yılında, 2009 yılına göre yüzde 13'lük bir artış ile toplam 11,4 milyar ABD Doları ihracat gerçekleştirmiştir. İlk üç sırada O.Renault, Ford Otosan ve Tofaş firmaları yer almıştır.

### 4. Otomotiv Sanayi 2010 Yılı Genel Değerlendirmesi ve Gelecek Beklentileri

2011 yılı itibariyle de toplam üretim, pazar ve ihracatın en az 2010 yılı düzeyinde olacağı tahmin edilmektedir. Diğer taraftan 2011 yılının seçim yılı olacağı da göz önüne alınırsa, bu yılın sektör açısından 2010 yılına göre daha pozitif geçeceği pazarda talep ile üretimin 2010 yılı seviyesinin de üzerinde olabileceği de beklenmektedir.

Bugün itibariyle otomotiv sanayii, üretiminin yüzde 70'ini ihraç etmekte ve ihracatının yüzde 90'nunu AB ülkelerine gerçekleştirmektedir. Küresel ihracat projelerine bağlı olarak önümüzdeki yıllarda da ihracatımızın AB ülkeleri ağırlıklı devam edeceği planlanmaktadır. Ancak halen AB ülkelerinde giderek yaygınlaşan ekonomik belirsizlik sanayimizin en büyük pazarı olan bu bölgede talebi olumsuz olarak etkilemesi açısından önemli bir tehdit oluşturmaktadır.

Yeni üretim projeleri Türkiye'ye gelmeye devam etmekte olup sanayimizde 2 milyar Dolar dolayında kapasite artışı, teknoloji yenileme ve yeni model yatırımı yapılmaktadır. Yeni model çalışmalarının bir hız kazandığı da gözlenmektedir.

Son zamanlarda, küresel üretimin kuzeyden güneye, batıdan doğuya yeni merkezlere kaydığı bilinmektedir. Bu nedenle, hem yeni model hem de mevcut ürünlerde kapasiteyi artırmaya yönelik orta vadeli kararlarda, birçok ürünün üretim merkezi olan Türk otomotiv sanayi firmalarının sahip olduğu üretimde işgücü verimliliği ile sağlanan uygun maliyet ve üstün kalite gibi temel üstünlüklerin etkili olacağı beklenmektedir.

Özellikle yeni ArGe teşvik mekanizmalarının sanayinin ArGe kapasitesini arttırdığını ve yeni ürünle projeleri ile küresel ArGe projeleri için Türkiye'nin önemli bir cazibe merkezi haline dönüştüğünü vurgulamak gerekir.

Yeni ArGe mevzuatı ile birlikte, sanayimiz ileri teknoloji gerektiren ürünlerin Türkiye'de tasarlanabilmesi daha geniş teşvik imkanına kavuşmuştur. Yakın gelecekte, Türk otomotiv sanayi firmalarının ArGe bölümlerini daha da büyümesi, ileri teknoloji olanaklarını kullanarak tasarım süreçlerinin doğrudan içinde yer alması sonucunda dünya pazarlarına rekabet düzeyi yüksek ürünler sunması mümkün olacaktır.

Küresel krize rağmen 2009 ve 2010 yıllarında tedarik zincirinde yer alan firmalarımızda ArGe girişimleri önemli bir ivme kazanmıştır. Türkiye'de 2010 yılı sonu itibarı ile 5746 sayılı ArGe Kanunu kapsamında kurulan toplam 87 ArGe merkezinin 16 sı aksam ve parça üretimi yapan tedarikçilerimiz ve 11 i ise motorlu araç üretimi yapan firmalarımız olmak üzere sanayimizde 37 adede ulaşmıştır.. Bu ArGe merkezlerinde çalışan sayısı 4.000 e yükselmiştir.

Bu gelişmelere paralel olarak ArGe alt yapısı için gerekli çalışmalar arasında yer alan "Otomotiv Teknoloji ve ArGe Merkezi (OTAM)" ve "ODTÜ Koltuk Test Merkezi" kuruluşları tamamlanmış, "Otomotiv Test Pisti" kurma çalışmaları ise hızla devam etmektedir.

Sanayimiz bir "Küresel Mükemmeliyet Merkezi" olabilmek için küresel firmaların sadece üretim yatırımlarını değil, ArGe faaliyetleri ile ilgili yatırımlarını da ülkemize çekmeye yönelik olarak aksam ve parça sanayi firmaları ile birlikte yeni ürün tasarım çalışmalarını geliştirmek üzere hedeflerini belirlemiştir.

Sanayimizde rekabetin temelini oluşturan nitelikli insan gücü yetiştirmek üzere ulusal meslek standartları çalışmaları genişlemektedir. Çalışmalar MESS ve OSD işbirliği ile devam etmektedir. Bu çerçevede bağlı bulunduğumuz Uludağ Otomotiv İhracatçıları Birliği'nin önemli bir yatırımla Bursa'da 2010 hizmete açtığı Otomotiv Anadolu Meslek Lisesi, sanayimizin nitelikli iş gücü yetiştirilmesinde çok önemli bir gelişme olacaktır.

Krizden çıkış ile yeniden istihdam artışının başladığı izlenmektedir. Özellikle Türk otomotiv sanayi, rakibi olarak değerlendirilen yeni AB üyesi ülkeleri ile kıyaslandığında; sahip olduğu "yüksek işe bağlılık oranı" ile çok önemli bir avantaja sahip bulunmaktadır. Otomotiv gibi işe devam zorunluluğu gerektiren bir sanayide, yüksek verimliliğe dayalı işçilik maliyeti avantajının, yüksek işe bağlılık faktörü ile birlikte sanayimize önemli bir rekabet üstünlüğü sağlayacağı ön görülmektedir.

2010 yılında Türk otomotiv firmaları, sektöre özel iletişim ağı European Network Exchange (ENX) üzerinden veri transferi imkânı elde etmiştir. Bu suretle yerel ve küresel olarak yoğun ve geniş hacimli veri akışının uluslararası standartlarda, sürekli ve üstün güvenli olarak

uygulanması da sağlanmış bulunmaktadır. Bu sistem tedarikçilerimizin AB üreticilerine üretim yapmalarını da desteklemektedir.

Diğer taraftan 2010 yılında sanayimizle ilgili strateji çalışmaları hız kazanmıştır.

Otomotiv Sanayi Strateji Belgesi'nin genel amacı "Otomotiv Sanayinin Sürdürülebilir Küresel Rekabet Gücünü Artırarak ve Üretimini İleri Teknoloji Kullanımının Ağırlıklı Olduğu Katma Değeri Yüksek Bir Yapıya Dönüşümünün Sağlanması" şeklinde belirtilmiştir. Belgede 5 ana strateji hedef kapsamında 27 somut eylem belirlenmiştir. Ayrıca bu hedeflerin hangi idari yapılanma içinde geliştirileceği ve izleneceği de Belde yer almış bulunmaktadır.

Otomotiv sanayi olarak önceliğimiz bu strateji belgesinin en kısa süre içinde yayımlanmasıdır. Strateji Belgesi Eylem Planında yer alan hedeflerin bir plan dahilinde Hükümet politikası olarak uygulanması, sorumlu ve ilgili kurumlar ile işbirliği içinde devamlılığı ve Hükümetimiz tarafından desteklenmesi sanayimiz için önem taşımaktadır.

Bunun yanında Dış Ticaret Müsteşarlığı da dış ticaret açığının azaltılması temel hedefi kapsamında otomotiv sanayinde tedarik sorunları ve çözüm yollarını belirlemek üzere yeni bir strateji çalışmasını sanayimiz ile birlikte sürdürmektedir. Bu çalışmanın da sonuçlandırıldıktan sonra Otomotiv Sanayi Strateji Belgesi ile bütünleşmesi beklenmektedir.

Sanayimizde ArGe faaliyetlerindeki bu gelişmeler çerçevesinde yakın gelecekte, motorlu taşıt aracı üretimimizi 2 milyon adede, ihracatımızı ise 1,5 milyon adede çıkarma hedefimizi koruyoruz. Bu gelişmeler ile birlikte sanayimizin, AB ve Dünya sıralamasındaki yerini daha da yükselterek Dünya'da toplam taşıt üretiminde ilk on, AB'nde toplam taşıt aracı üretiminde ilk üç ve ArGe'de ilk beş sırada yer almasını amaçlıyoruz.