



OTOMOTİV SANAYİİ DERNEĞİ
AUTOMOTIVE MANUFACTURERS ASSOCIATION

Rapor: 2010/04

Otomotiv Sanayii 2009 Yılı Değerlendirme Raporu

Mart 2010

OSD "OICA" Üyesidir



OSD is a Member of "OICA"

1. 2009 Yılıın Ekonomik Deęerlendirmesi ve 2010 Yılına Ait Beklentiler

2008 yılının Eylül ayında ABD'nin önde gelen finansman şirketlerinde yaşanan iflaslar sonrasında küresel finans piyasalarının olumsuz etkilenmesiyle, neredeyse tüm varlık fiyatlarında çok önemli düşüşler yaşanmış ve bu süreç 2009'un Mart ayına kadar devam etmiştir. Kriz, finans piyasalarında başladıktan sonra tüketicileri ve firmaları da etkisi altına alarak hızla küresel bir nitelik kazanmış ve tüm pazarlarda aşırı talep daralmasına neden olmuştur.

Enflasyonun kontrol altındaki seyrine bağlı olarak T.C.Merkez Bankası, tüketimi dengeli olarak arttırmak adına 2009 yılında bir miktar faiz indirimine devam etmiş ve enflasyon 2009 yılında yüzde 6,5 düzeyinde gerçekleşmiştir.

Merkez Bankası'nın yapmış olduğu açıklamaya göre, özellikle enerji maliyetlerindeki ve bazı ürün gruplarındaki ÖTV oranlarındaki artışa paralel olarak enflasyon oranının 2010 yılında yüzde 6,9 olacağı tahmin edilmektedir.

Türkiye'nin ihracatında başlayan gerilemeye bağlı olarak, hem ihracatta kullanılan ara malı ithalatı hem de tüketim malı ithalatındaki düşüşün kurlardaki artışın da etkisiyle 2010 yılında da devam edeceği ve 2010 yılı sonunda cari açığın 35 Milyar ABD Dolar düzeyinde gerçekleşeceği tahmin edilmektedir. Aynı zamanda, bu açığın finansmanını sağlayacak kaynak sıkıntısının devam edecek olması, düşen cari açık avantajını olumsuz etkileyen bir durum olarak göze çarpmaktadır. Hükümetin açıkladığı Orta Vadeli Programa göre, 2010 yılında 108 Milyar ABD doları ihracat gerçekleştirilmesi beklenmektedir.

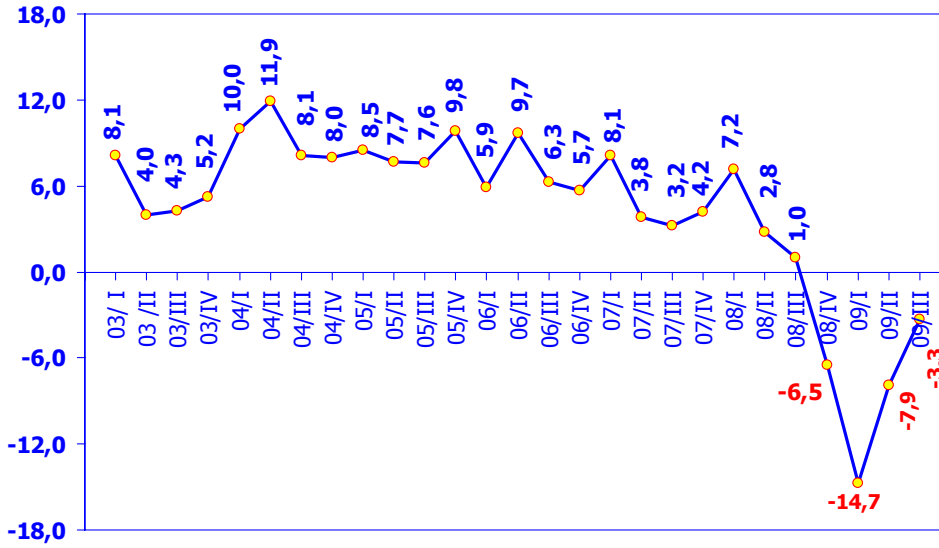
TÜİK tarafından açıklanan 2009 Aralık verilerine göre Türkiye genelinde işsiz sayısı geçen yılın aynı dönemine göre 29 bin kişi artarak 3 milyon 361 bin kişiye yükselmiştir. İşsizlik oranı ise 0,5 puanlık azalış ile yüzde 13,5 seviyesinde gerçekleşmiştir. Kentsel yerlerde işsizlik oranı değişmeyerek yüzde 15,6, kırsal yerlerde ise 1,5 puanlık azalışla yüzde 9,2 olmuştur.

2008 yılında Türkiye'ye doğrudan yabancı sermaye girişi 18,3 Milyar ABD doları iken, 2009 yılında 8,2 Milyar ABD doları düzeyinde gerilemiştir. 2010 yılında emtia ve hammadde fiyatlarında 2009 yılına benzer olarak artışın süreceği, ancak fiyatların 2008 yılı ortalamasının altında kalacağı tahmin edilmektedir.

Hükümetin açıkladığı 2010 yılı bütçesine göre, GSYH'nın yüzde 6,6 düzeyinde gerçekleşen Merkezi Yönetim bütçesi açığının, vergi gelirlerini yükseltmek adına yapılan dolaylı vergi artırımları ile birlikte 2010 yılında GSYH'nın yüzde 4,9'una inmesi ve 50 Milyar ABD doları düzeyinde gerçekleşmesi tahmin edilmektedir. Diğer taraftan, 2010 yılında erken seçim olmazsa, 2011 yılında yapılacak olan Genel Seçimlere bağlı olarak kamu harcamalarının 2010 yılında artması Bütçe Açığı üzerinde olumsuz etki yapacaktır.

Özellikle 2009 yılı ilk 3 aylık dönem itibariyle, GYSH'daki yüzde 14,7 gibi yüksek bir düşüşün, ikinci ve üçüncü çeyrekte etkisini yavaşlattığı ve sırasıyla GYSH değerinin yüzde -7,9 ve yüzde -3,3 düzeyinde gerçekleştiği gözlenmektedir. Ekonomideki büyümenin önemli bir göstergesi olan imalat sanayinde üretimdeki düşüş, 2009 yılı ilk çeyrek itibariyle devam etmektedir. Hükümetin açıkladığı Orta Vadeli Programa göre, Türkiye'nin 2009 yılında yüzde 6 oranında küçüleceği, 2010 yılında ise yüzde 3,5 oranında büyüme gerçekleşeceği tahmin edilmektedir.

3 Aylık Dönemsel Büyümenin Değişimi (GSYH Sabit Fiyatlar - yüzde)



2009 yılında, TÜFE değişimi yüzde 6,5 iken, ÜFE değişimi yüzde 5,9 ve sanayi enflasyonu değişimi ise yüzde 5,2 oranında gerçekleşti. Bu durum, 2009 yılında maliyetlerdeki artışın tümünün tüketiciye yansıtılmadığını göstermektedir. Bununla birlikte, 2009 yılında ise ABD Doları yüzde 19, Euro yüzde 13 Japon Yeni yüzde 29 oranında artmıştır.

Enflasyon ve Kurlarla İlgili Değişim 1993–2009

	1993	1994	1995	1996	1997	1998	1999	2000	2001	2002	2003	2004	2005	2006	2007	2008	2009
ÜFE	60,3	149,6	64,9	84,9	91,0	54,3	62,9	32,5	88,6	30,8	14,0	13,9	2,66	11,58	5,94	8,11	5,93
TÜFE	71,2	125,5	78,9	79,8	99,1	69,7	68,8	39,1	68,4	29,8	18,4	9,3	7,72	9,65	8,39	10,06	6,53
SANAYİ ENFLASYONU	54,6	159,3	59	80,6	91,2	47,1	76,7	29,5	96,0	29,7	12,6	14,8	3,15	12,33	4,27	10,07	5,20
ABD Doları	67,9	166,7	58,3	76,1	90,8	52,2	72,2	24,4	117,0	13,8	-15,5	-4,1	-5,60	6,70	-9,70	0,8	18,8
EURO	**	**	**	**	**	**	48,0	14,1	103,9	31,9	1,9	3,8	-5,90	9,00	-1,90	7,6	12,6
DM	56,9	198,2	71,4	62,1	65,6	63,6	**	**	**	**	**	**	**	**	**	**	**
Japon Yeni	87,2	199,1	53,9	55,6	69,7	76,2	91,7	12,7	89,9	26,6	-6,0	0,1	11,21	1,40	-10,80	16,6	28,5

2010 yılı itibariyle, Türkiye açısından ciddi bir politik risk olmayacağı tahmin edilmektedir. K.İrak, Ermeni sorunu hassasiyetini korurken, diğer uluslararası konular ile ilgili izleyeceği stratejiler Türkiye açısından önemli olacaktır.

2009 yılında AB üyeliği ile ilgili reform ve AB ile üyelik müzakere süreci değerlendirildiğinde, "Bilim ve Araştırma" Faslı müzakereye açılmış ve geçici olarak kapanmıştır. "İşletme ve Sanayi Politikası" "İstatistik", "Mali Kontrol", "Tüketicinin ve Sağlığının Korunması", "Trans-Avrupa Şebekeleri", "Şirketler Hukuku" Fasılları için müzakere açılmış ancak Kapanış Kriteri getirilmiştir. "Eğitim ve Kültür" ile "Ekonomik ve Parasal Politika" Fasılları için Müzakere Pozisyon Belgesi sunulmuş, 13 Fasil için ise Açılış Kriterleri belirlenmiştir. AB üyeliği ile ilgili reform ve AB ile tam üyelik müzakere sürecinde, 2009 yılında olduğu gibi, hem AB ülkelerini hem de Türkiye'yi etkileyen küresel kriz nedeni ile önemli bir gelişme olmayacağı tahmin edilmektedir.

2. Dünya'da Otomotiv Sanayi

2.1. Pazar

Küresel krizin etkisini artırmasına bağlı olarak 2009 yılı da dünya otomotiv talebinin daraldığı bir yıl olmuştur. Toplam pazar yüzde 5,0 oranında azalarak 65,4 milyon adede gerilemiştir. Ülkemizde de olduğu gibi dünya pazarında en büyük düşüş yüzde 21 ile ağır ticari araç pazarında gerçekleşmiştir. Otomobil pazarı 2009 yılında yüzde 5 azalarak 53,5 milyon adete gerilemiş hafif ticari araç pazarı ise yüzde 1 oranında artarak 9,8 milyon adet olmuştur.

2009 yılında bir önceki yıla göre, toplam motorlu araç pazarında en keskin daralma yüzde 43 ile Doğu Avrupa'da gerçekleşmiş ve pazar 3,3 milyon adete gerilemiştir. Toplam pazar K.Amerika'da yüzde 22, Batı Avrupa'da ise yüzde 4 daralmıştır.

Toplam pazarın Brezilya'da yüzde 11 oranında artmasına bağlı olarak Mercosur ülkelerinde toplam motorlu araç pazarı yüzde 5 oranında artarak 3,6 milyon adet düzeyine yükselmiştir.

Bölgeler ve Ülkeler Bazında Dünya Motorlu Araç Pazarı 2008/2009

Bölgeler		2008	2009	Değişim (2008/2009)		Ülkeler	2008	2009	Değişim (2008/2009)
K. Amerika	Otomobil	14.720	11.565	-21	ABD	Otomobil	12.231	9.490	-22
	Hafif Ticari Araç	1.160	913	-21		Hafif Ticari Araç	998	771	-23
	Ağır Ticari Araç	388	242	-38		Ağır Ticari Araç	313	202	-35
	Toplam	16.268	12.720	-22		Toplam	13.542	10.463	-23
Mercosur	Otomobil	2.679	2.903	8	Brezilya	Otomobil	2.226	2.531	14
	Hafif Ticari Araç	630	642	2		Hafif Ticari Araç	496	541	9
	Ağır Ticari Araç	170	117	-31		Ağır Ticari Araç	145	105	-28
	Toplam	3.479	3.662	5		Toplam	2.867	3.177	11
Batı Avrupa	Otomobil	13.562	13.555	0	Rusya	Otomobil	2.708	1.340	-51
	Hafif Ticari Araç	1.817	1.314	-28		Hafif Ticari Araç	217	104	-52
	Ağır Ticari Araç	370	217	-41		Ağır Ticari Araç	138	53	-62
	Toplam	15.749	15.086	-4		Toplam	3.063	1.497	-51
Doğu Avrupa	Otomobil	4.952	2.826	-43	Hindistan	Otomobil	1.436	1.667	16
	Hafif Ticari Araç	694	420	-39		Hafif Ticari Araç	311	379	22
	Ağır Ticari Araç	270	132	-51		Ağır Ticari Araç	304	247	-19
	Toplam	5.916	3.378	-43		Toplam	2.051	2.293	12
Asya/Pasifik	Otomobil	14.077	16.799	19	Japonya	Otomobil	4.203	3.908	-7
	Hafif Ticari Araç	4.611	5.827	26		Hafif Ticari Araç	775	643	-17
	Ağır Ticari Araç	1.425	1.352	-5		Ağır Ticari Araç	81	46	-43
	Toplam	20.113	23.978	19		Toplam	5.059	4.597	-9
Diğerleri	Otomobil	6.107	5.870	-4	Çin	Otomobil	5.934	8.531	44
	Hafif Ticari Araç	827	686	-17		Hafif Ticari Araç	2.833	4.221	49
	Ağır Ticari Araç	87	73	-16		Ağır Ticari Araç	871	928	7
	Toplam	7.021	6.629	-6		Toplam	9.638	13.680	42
Dünya	Otomobil	56.097	53.518	-5	G.Kore	Otomobil	1.041	1.246	20
	Hafif Ticari Araç	9.739	9.802	1		Hafif Ticari Araç	137	151	10
	Ağır Ticari Araç	2.710	2.133	-21		Ağır Ticari Araç	24	21	-13
	Toplam	68.546	65.453	-5		Toplam	1.202	1.418	18
					BRIC	Otomobil	12.304	14.069	14
				Hafif Ticari Araç		3.857	5.245	36	
				Ağır Ticari Araç		1.458	1.333	-9	
				Toplam		17.619	20.647	17	

Kaynak: J.D Power January 2010

2009 yılında Japon pazarında gerçekleşen yüzde 9 oranındaki daralmaya rağmen G.Kore pazarının yüzde 18, Çin pazarının yüzde 42 ve Hindistan pazarının ise yüzde 12 oranında artmasına bağlı olarak Asya-Pasifik bölgesinde toplam pazar yüzde 29 gibi önemli bir oranında büyümüştür.

Ancak bu bölgede otomobil ve hafif ticari pazarındaki artışa rağmen ağır ticari araç pazarı yüzde 5 oranında daralmıştır. Aynı şekilde, Brezilya'daki yükselişten kaynaklanan Mercosur ülkelerindeki yüzde 2 oranındaki artış haricinde, K.Amerika, Batı Avrupa, Doğu Avrupa bölgelerinde hafif ticari araç pazarında 2009 yılında düşüşler gerçekleşmiştir. Diğer önemli Dünya ülkeleri ile kıyaslandığında Rusya pazarında daralma önemli boyuttadır.

2.2. Üretim

2009 yılı dünya toplam motorlu araç üretimi, 2008 yılına göre yüzde 13 oranında azalarak 61 milyon adede gerilemiştir. Toplam araç üretimi Batı Avrupa'da 2008 yılına göre yüzde 19 oranında azalarak 12,2 milyon adet olmuş ve Batı Avrupa'nın dünya otomotiv üretimindeki payı 2009 yılında yüzde 20 düzeyinde gerçekleşmiştir.

2009 yılında K.Amerika Bölgesinde toplam motorlu araç üretimi yüzde 32, Mercosur Bölgesinde yüzde 3 oranında azalmıştır. Doğu Avrupa bölgesindeki üretim yüzde 28 düşüş ile 5 milyon adede gerilemiş, Asya-Pasifik bölgesinde ise yüzde 1'lik azalış ile 31 milyon adet düzeyine ulaşmıştır. 2009 yılında, Japonya'nın üretimi yüzde 31 oranında azalırken, Çin'in üretimi yüzde 48, Hindistan'ın üretimi ise yüzde 13 oranında artmıştır. Bu bölge, toplam dünya üretimi içinde aldığı yüzde 41'lik payı ile ilk sırada yer almaktadır.

Bölgesel ve Ülkeler Bazında Dünya Motorlu Araç Üretim Adetleri 2008/2009

Bölgeler		2008	2009	Değişim (2009/2008)	Ülkeler	2008	2009	Değişim (2009/2008)	
K. Amerika	Otomobil	6.189	4.011	-35	ABD	Otomobil	3.777	2.249	-40
	Hafif Ticari Araç	6.390	4.528	-29		Hafif Ticari Araç	4.671	3.314	-29
	Ağır Ticari Araç	364	219	-40		Ağır Ticari Araç	246	149	-39
	Toplam	12.943	8.758	-32		Toplam	8.694	5.712	-34
Mercosur	Otomobil	2.945	2.957	0	Brezilya	Otomobil	2.546	2.577	1
	Hafif Ticari Araç	648	578	-11		Hafif Ticari Araç	459	448	-2
	Ağır Ticari Araç	220	162	-26		Ağır Ticari Araç	211	158	-25
	Toplam	3.813	3.697	-3		Toplam	3.216	3.183	-1
Batı Avrupa	Otomobil	12.849	11.034	-14	Rusya	Otomobil	1.489	596	-59
	Hafif Ticari Araç	1.632	935	-43		Hafif Ticari Araç	193	73	-62
	Ağır Ticari Araç	653	269	-59		Ağır Ticari Araç	128	54	-58
	Toplam	15.134	12.238	-19		Toplam	1.790	723	-60
Doğu Avrupa	Otomobil	5.532	4.157	-25	Hindistan	Otomobil	1.846	2.166	17
	Hafif Ticari Araç	812	510	-37		Hafif Ticari Araç	240	269	12
	Ağır Ticari Araç	253	96	-62		Ağır Ticari Araç	247	197	-20
	Toplam	6.597	4.763	-28		Toplam	2.333	2.632	13
Asya/Pasifik	Otomobil	24.767	24.771	0	Japonya	Otomobil	9.928	6.862	-31
	Hafif Ticari Araç	4.011	3.744	-7		Hafif Ticari Araç	901	691	-23
	Ağır Ticari Araç	2.507	2.540	1		Ağır Ticari Araç	747	381	-49
	Toplam	31.285	31.055	-1		Toplam	11.576	7.934	-31
Diğerleri	Otomobil	500	356	-29	Çin	Otomobil	6.738	10.384	54
	Hafif Ticari Araç	220	150	-32		Hafif Ticari Araç	1.217	1.574	29
	Ağır Ticari Araç	68	48	-29		Ağır Ticari Araç	1.345	1.833	36
	Toplam	788	554	-30		Toplam	9.300	13.791	48
Dünya	Otomobil	52.782	47.286	-10	G.Kore	Otomobil	3.450	3.158	-8
	Hafif Ticari Araç	13.713	10.445	-24		Hafif Ticari Araç	332	315	-5
	Ağır Ticari Araç	4.065	3.334	-18		Ağır Ticari Araç	44	39	-11
	Toplam	70.560	61.065	-13		Toplam	3.826	3.512	-8
					BRIC	Otomobil	12.599	15.723	25
						Hafif Ticari Araç	2.109	2.364	12
						Ağır Ticari Araç	1.931	2.242	16
						Toplam	16.639	20.329	22

Kaynak: OICA February 2010

2009 yılında bir önceki yıla göre, otomobil üretimi yüzde 10 azalarak 47,2 milyon adede gerilemiştir. K.Amerika'nın otomobil üretimi yüzde 35 azalırken, Batı Avrupa'da daralma yüzde 14 düzeyinde gerçekleşmiştir. Doğu Avrupa'da otomobil üretimi yüzde 25 oranında azalarak 4,2 milyon adede gerilemiştir.

2009 yılında Asya-Pasifik bölgesi, 24,7 milyon adetlik otomobil üretimi ile Dünya otomobil üretiminden yüzde 52 pay almıştır. Bu bölgede yer alan Japonya'da otomobil üretimindeki düşüş yüzde 31 iken, Çin'de otomobil üretimi yüzde 54, Hindistan'da ise yüzde 17 oranında artmıştır.

3. Türkiye'de Otomotiv Sanayii

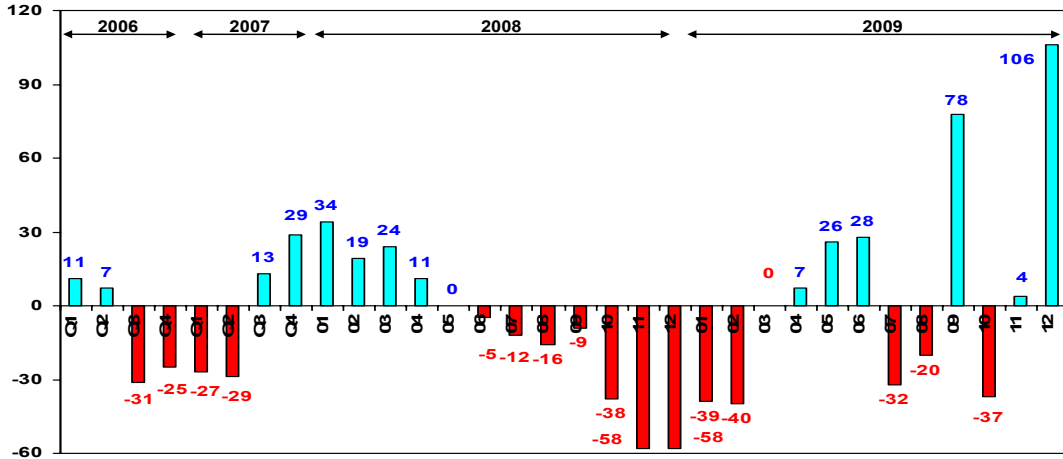
Ülkemizde de olduğu gibi, bu dönemde, tüm dünya ülkelerinde öncelikli olarak otomotiv ürünlerine talep daralmaya başlamıştır. 2008 yılı son çeyreğinden itibaren AB ülkelerinde satışlar düşmeye başlamış ve dolayısıyla ihracatımızın yüzde 90'ını bu bölgeye gerçekleştirmemize bağlı olarak, üretim adetlerimiz de Mayıs ayı itibariyle önemli oranda azalmaya başlamıştır. Öte yandan yurt içi pazardaki daralma da bu olumsuz koşulları güçlendirmiştir. Gerek yurtiçi pazar, gerekse ihracat adetlerindeki önemli düşüşler, 2009 yılında da etkili olarak devam etmiştir.

3.1. Pazar

2009 yılı toplam otomotiv pazarı ağırlıklı olarak ÖTV indiriminin bazı ürünler üzerindeki talebi destekleyen etkisi ile 2008 yılına göre yüzde 9,4 artarak 576 bin adet düzeyinde gerçekleşmiştir. Euro'nun 2009 yılında enflasyon değerinin üzerinde gerçekleşmesi, 2008 yılında yüzde 58 olan ithalatın pazar payının yüzde 55 oranına gerilemesinde etkili olmuştur.

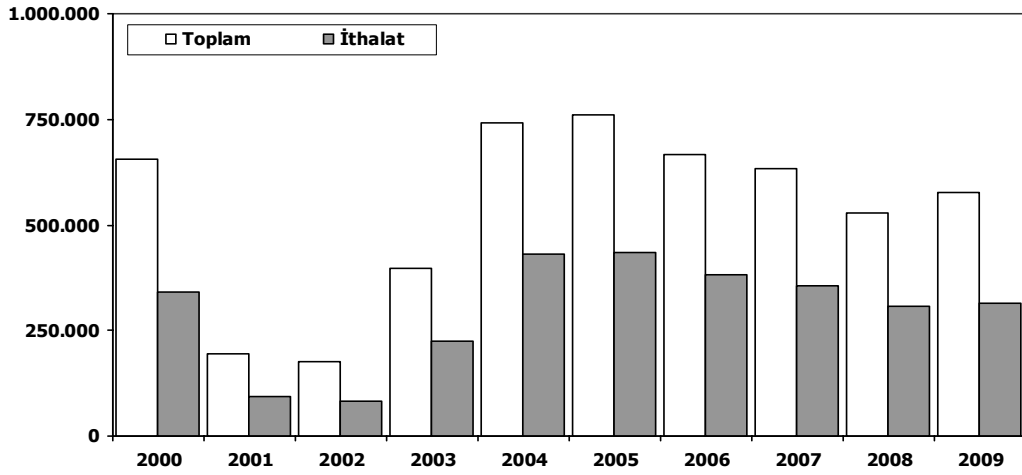
ÖTV indiriminin 30 Eylül 2009 tarihinde sona ermesiyle birlikte Ekim ayında tekrar daralmaya başlayan otomobil pazarını canlandırmak için, Kasım ayında firmaların kendi olanakları ile yapmaya başladığı kampanyalar Aralık ayında da yoğun olarak devam etmiştir.

Toplam Pazar Değişim (yüzde)



2008/2007 Değişim (%)				2009/2008 Değişim (%)																
	Q1	Q2	Q3	Q4	Q1	Q2	Q3	Q4	Ocak	Şubat	Mart	Nisan	Mayıs	Haziran	Temmuz	Ağustos	Eylül	Ekim	Kasım	Aralık
Toplam Pazar	25	1	-12	-53	-22	20	9	32	-39	-40	0	7	26	28	-32	-20	78	-37	4	106
Toplam İhracat	46	28	19	-40	-56	-45	-27	40	-64	-57	-47	-51	-46	-37	-33	-11	-26	24	22	87
Toplam Üretim	42	24	7	-45	-59	-31	-13	43	-66	-60	-53	-38	-30	-25	-25	14	-12	4	30	144

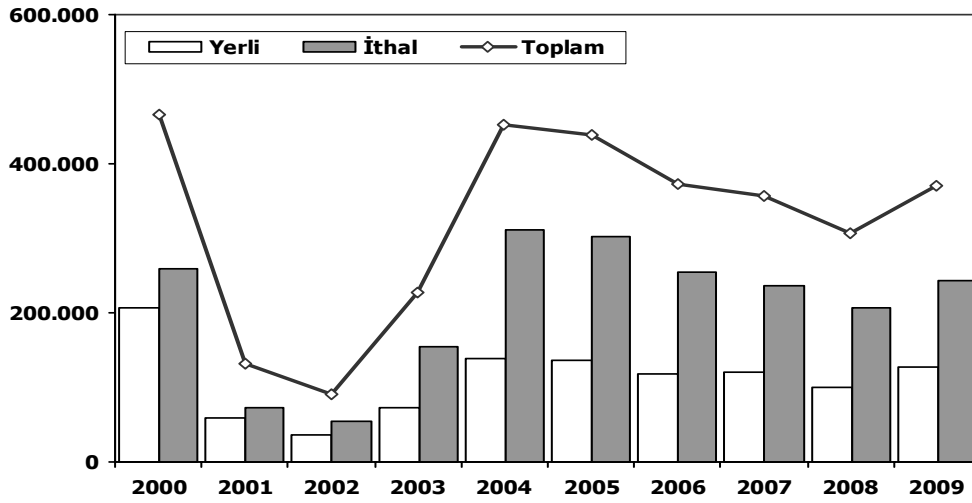
Toplam Pazar (Otomobil+Ticari Araç)



	2000	2001	2002	2003	2004	2005	2006	2007	2008	2009
Toplam	656.521	195.090	174.442	397.963	741.269	758.537	665.515	634.206	526.544	575.865
İthalat	341.664	93.887	83.027	222.984	430.204	436.033	382.460	355.752	306.087	313.917
İthalat (%)	52	48	48	56	58	57	57	56	58	55

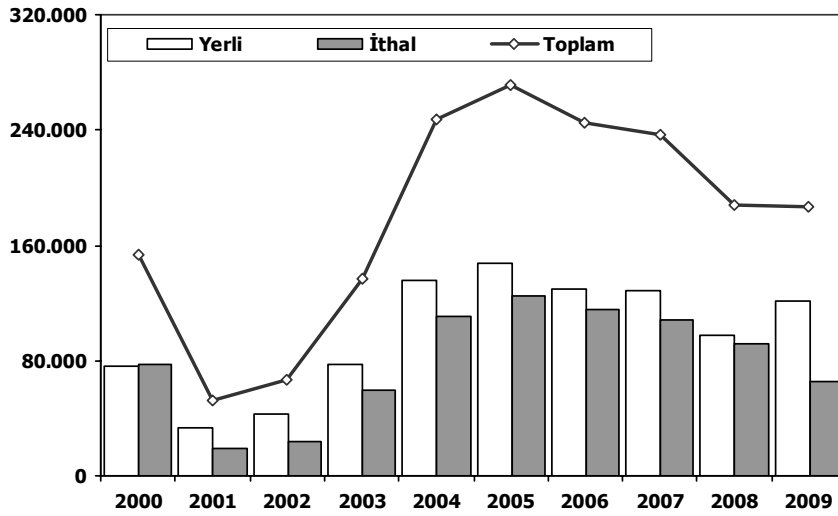
ÖTV indiriminin olumlu etkisi sonucunda, 2009 yılında, bir önceki yıla göre otomobil pazarı yüzde 20,9 oranında artmış ve 370 bin adet düzeyine yükselmiştir. 2009 yılında ithal otomobillerin pazar payı 2008 yılına göre azalmış ve yüzde 66 düzeyinde gerçekleşmiştir.

Otomobil Pazarı



	2000	2001	2002	2003	2004	2005	2006	2007	2008	2009
Yerli	207.739	59.179	35.519	73.267	139.541	136.708	117.725	120.740	99.205	126.277
İthal	258.987	72.259	55.096	153.769	311.668	301.889	255.494	236.725	206.793	243.542
Toplam	466.726	131.438	90.615	227.036	451.209	438.597	373.219	357.465	305.998	369.819
İthalat (%)	55	55	61	68	69	69	68	66	68	66

Hafif Ticari Araç Pazarı



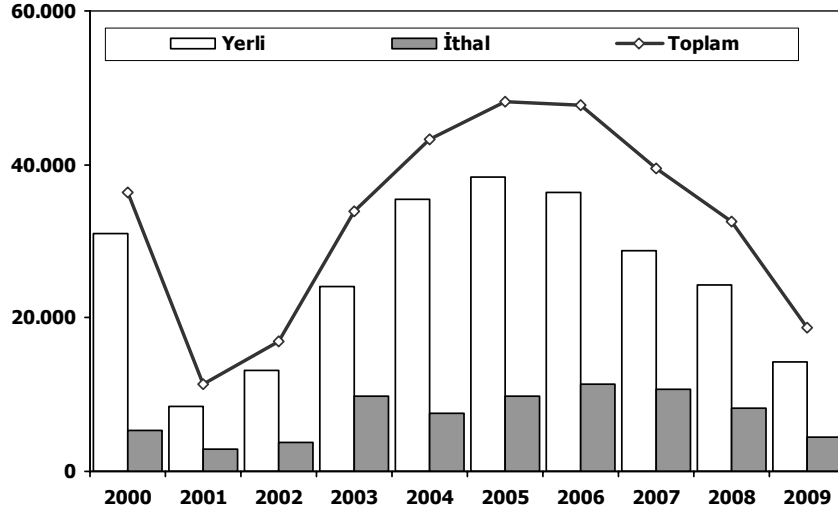
	2000	2001	2002	2003	2004	2005	2006	2007	2008	2009
Yerli	76.216	33.517	42.802	77.575	135.980	147.426	129.075	128.965	96.957	121.417
İthal	77.295	18.797	24.032	59.458	110.906	124.385	115.558	108.332	91.068	65.890
Toplam	153.511	52.314	66.834	137.033	246.886	271.811	244.633	237.297	188.025	187.307
İthalat (%)	50	36	36	43	45	46	47	46	48	35

ÖTV indirimi uygulaması, özellikle <1.600 cc otomobil pazarı ve kamyonetlerden oluşan hafif ticari araç pazarında olumlu etki sağlamıştır. Bu uygulama ile birlikte şirketlerin yapmış olduğu kampanyalara bağlı olarak, bu araç sınıfı talebindeki yüzde 23 oranındaki artış, toplam pazarın 2009 yılında, bir önceki yıla göre yüzde 10 oranında artmasını sağlamıştır.

2009 yılı itibariyle ticari araç pazarında yüzde 6,6 düzeyinde bir azalma olmuş ve pazar 206 bin adet düzeyinde kapanmıştır. 2009 yılı hafif ticari araç pazarı 187 bin, ağır ticari araç pazarı 19 bin adet düzeyinde gerçekleşmiştir. 2009 yılı hafif ticari araç pazarı 2008 yılı düzeyinde

gerçekleşirken ağır ticari araç pazarı yüzde 42,3 oranında azalmıştır. İthalatın pazar payı hafif ticari araçlarda yüzde 35, ağır ticari araçlarda ise yüzde 24 düzeyinde gerçekleşmiştir.

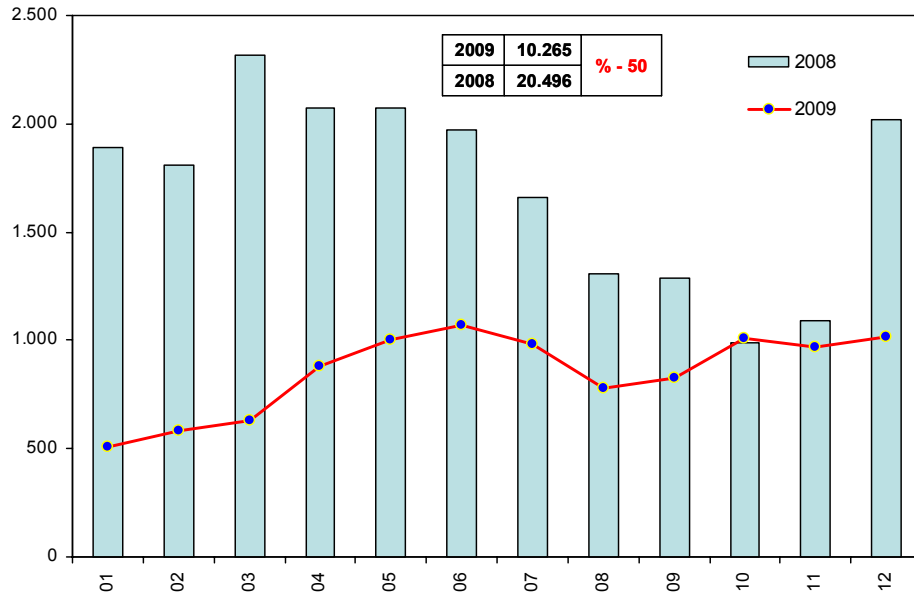
Ağır Ticari Araç Pazarı



	2000	2001	2002	2003	2004	2005	2006	2007	2008	2009
Yerli	30.902	8.507	13.094	24.137	35.544	38.370	36.255	28.749	24.295	14.254
İthal	5.382	2.831	3.899	9.757	7.630	9.759	11.408	10.695	8.226	4.485
Toplam	36.284	11.338	16.993	33.894	43.174	48.129	47.663	39.444	32.521	18.739
İthalat (%)	15	25	23	29	18	20	24	27	25	24

ÖTV'nin yapısı gereği, ÖTV indirimi özellikle ağır ticari araçlar üzerinde etkili olamamıştır. 2009 yılında, orta ve ağır ticari araçlar ile birlikte traktörde yeterli önlem alınmaması sonucu, talepte ve dolayısı ile üretimdeki kayıplar önemli boyuttadır. 2009 yılında orta ticari araç pazarı 2008 yılına oranla yüzde 30 oranında azalırken, önemli daralma yüzde 42 ile ağır ticari araç pazarlarında yaşanmıştır. 2009 yılı hafif ticari araç pazarı ise 2008 yılı adetlerine benzer düzeyde gerçekleşmiştir.

Tarım Traktörleri Pazarı



Küresel kriz tarım sektöründe de önemli olumsuz etkiler yaratmıştır. Azalan üretici gelirleri traktör başta olmak üzere tüm girdilere olan talebi sınırlamıştır. Traktör talebi 2009 yılı içinde yüzde 50

gibi büyük oranda gerilemiştir. Kriz nedeni azalan talebin desteklenmesi için bu ürünlerde herhangi bir teşvik uygulanmamıştır.

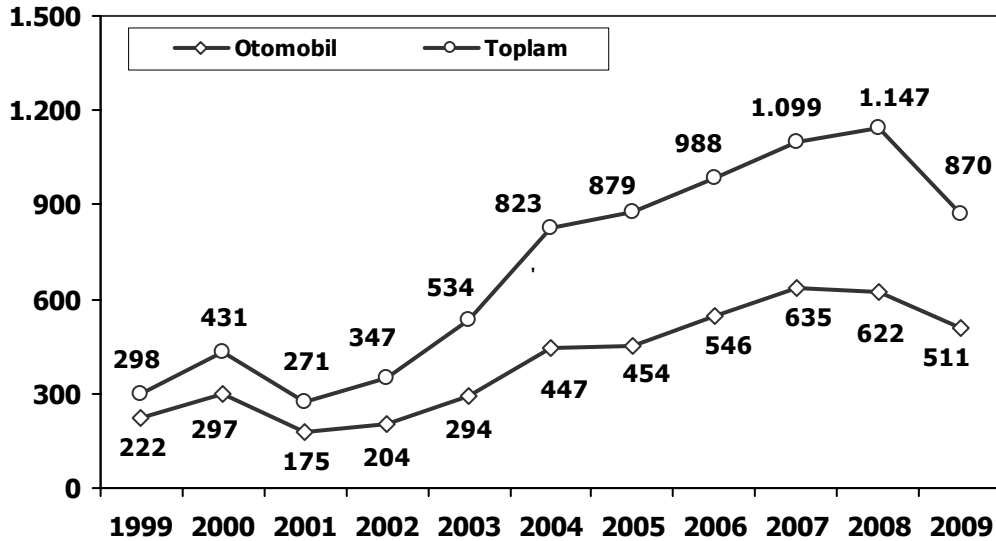
3.2. Üretim

İç pazardaki talep azalmasına ek olarak, ihracattaki keskin daralma 2009 yılında devam etmiştir. Bu durum, toplam araç üretiminin yüzde 24 otomobil üretiminin ise yüzde 18 oranında azalmasına neden olmuştur. 2009 yılında toplam üretim 870 bin adede gerilemiş, otomobil üretimi ise 511 bin adet olmuştur.

2009 yılında üretim, küçük kamyonada yüzde 89, midibüste yüzde 75, büyük kamyonada yüzde 74, minibüste yüzde 44, kamyonette yüzde 27 ve otobüste yüzde 22 oranında azalmıştır. Traktör üretimi ise yüzde 40 azalarak 14.861 adet düzeyinde gerçekleşmiştir.

Ağır ticari araç üretimindeki keskin düşüşler 2009 yılı boyunca devam etmiştir. 2009 yılında, ticari araç üretimi 5 yıl geriye giderek, 2004 yılı değerlerinin altında gerçekleşmiştir. Büyük kamyon üretimi 0,74 bin adet ile 2002 yılı düzeyinin de altında kalmıştır. Özellikle ağır ticari araç üretimi yapan firmalarımızda, çalışma günlerinin 2/3 ünde üretime ara verilmiştir.

Toplam Üretim ve Otomobil Üretimi



2008 yılında yüzde 77 olan toplam taşıt aracı kapasite kullanma oranı, 2009 yılında küresel krize bağlı olarak düşen üretim adetleri nedeni ile yüzde 42 düzeyinde gerçekleşmiştir.

Kapasite Kullanma Oranları (yüzde)

Araçlar	2000	2001	2002	2003	2004	2005	2006	2007	2008	2009
Hafif Araçlar	50	31	38	54	75	78	89	91	80	59
Ağır T.Araçlar	56	16	24	38	56	62	41	56	73	37
Toplam Taşıt Araçları	50	30	36	53	74	77	81	86	77	42
T.Traktörleri	58	23	16	44	59	58	62	46	35	33

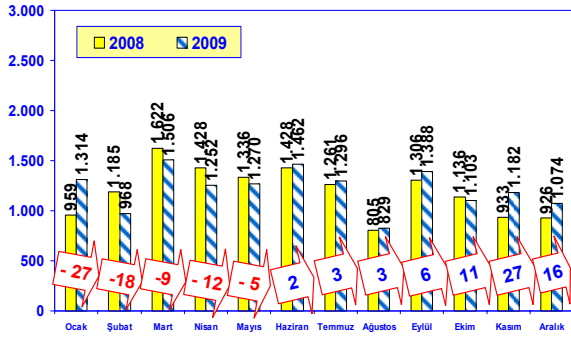
2008 yılı ile kıyaslandığında, 2009 yılında KKO hafif araçlarda önemli oranda azalarak yüzde 59 düzeyinde gerçekleşti, ağır ticari araçlarda ise yüzde 37 düzeyine geriledi. Traktörde KKO, yüzde 33 düzeyinde gerçekleşmiştir.

3.3. Dış Ticaret

AB (27) ve EFTA ülkeleri'nde otomobil pazarında, Haziran ayından itibaren artan bir ivme ile hareketliliğin devam ettiği gözlenmektedir. 2009 yılı Haziran ayı itibariyle, bu ülkelerde sağlanan teşvikler nedeni ile yükselmeye başlayan otomobil pazarı, Kasım ayında da yüzde 27 gibi önemli oranda artmıştı. Ancak Aralık ayındaki artış biraz gerileyerek yüzde 16 düzeyinde

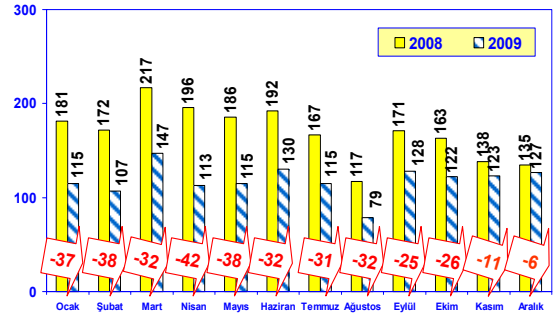
gerçekleşmiştir. AB (27) ve EFTA ülkelerinde pazar 2008 yılı Aralık ayında 0,92 milyon adet iken, 2009 yılı aynı ayda 1,0 milyon adet düzeyine yükselmiştir.

AB (27)ve EFTA Otomobil Pazarı 2008-2009 (x 1.000)



Kaynak: ACEA Monthly Reports

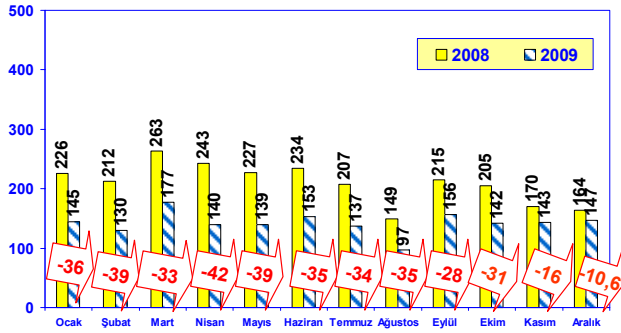
AB (27)ve EFTA LCV Pazarı 2008-2009 (x 1.000)



2009 yılı Aralık ayında, bir önceki yılın aynı ayına göre, yüzde 11 oranında azalan AB(27) ve EFTA ülkeleri ticari araç pazarı 147 bin adet düzeyinde gerçekleşmiştir

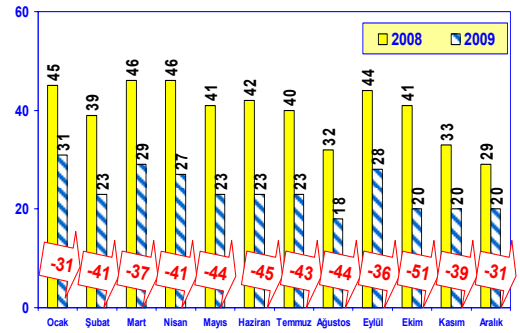
AB (27) ve EFTA ülkelerinde 2009 yılı Aralık ayı bir önceki yılın aynı ayı ile kıyaslandığında, hafif ticari araç pazarındaki düşüş yüzde 6 düzeyinde gerçekleşmiş, pazar 127 bin adet düzeyine gerilemiştir. Aralık ayı itibariyle daralmanın yavaşladığı görülmektedir.

AB (27) ve EFTA Toplam Ticari Araç Pazarı 2008-2009 (x 1.000)



Kaynak: ACEA Monthly Reports

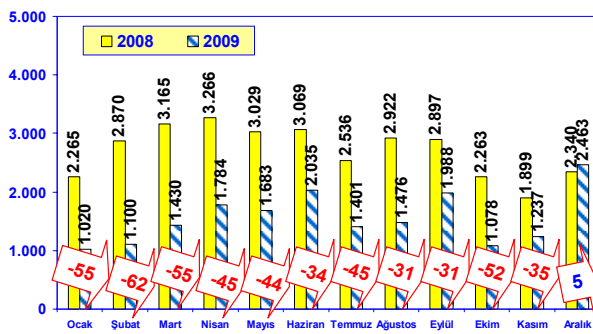
AB (27) ve EFTA Ağır Ticari Araç Pazarı 2008-2009 (x 1.000)



2009 yılı Aralık ayında AB (27 Ülke) ve EFTA ülkeleri toplam ticari araç pazarı yüzde 10,8 oranında daralarak 147 bin adet düzeyine gerilemiştir. Kasım ayı itibariyle daralmanın etkisini bir miktar azalttığı görülmektedir.

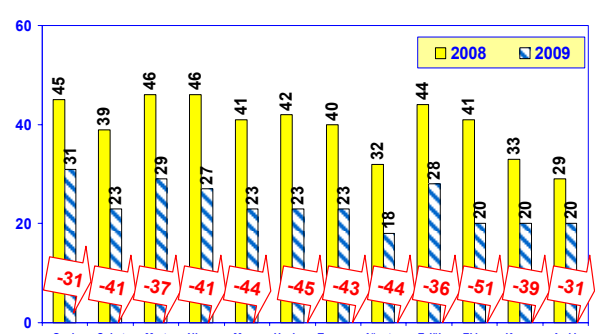
2009 yılı Aralık ayında AB (27 Ülke) ve EFTA ülkeleri ağır ticari araçlar pazarı, 2008 yılı aynı ayına göre yüzde 31,0 oranında azalmış ve 20 bin düzeyinde gerçekleşmiştir.

Türkiye Ağır Ticari Araç Pazarı 2008-2009



Kaynak: ACEA Monthly Reports

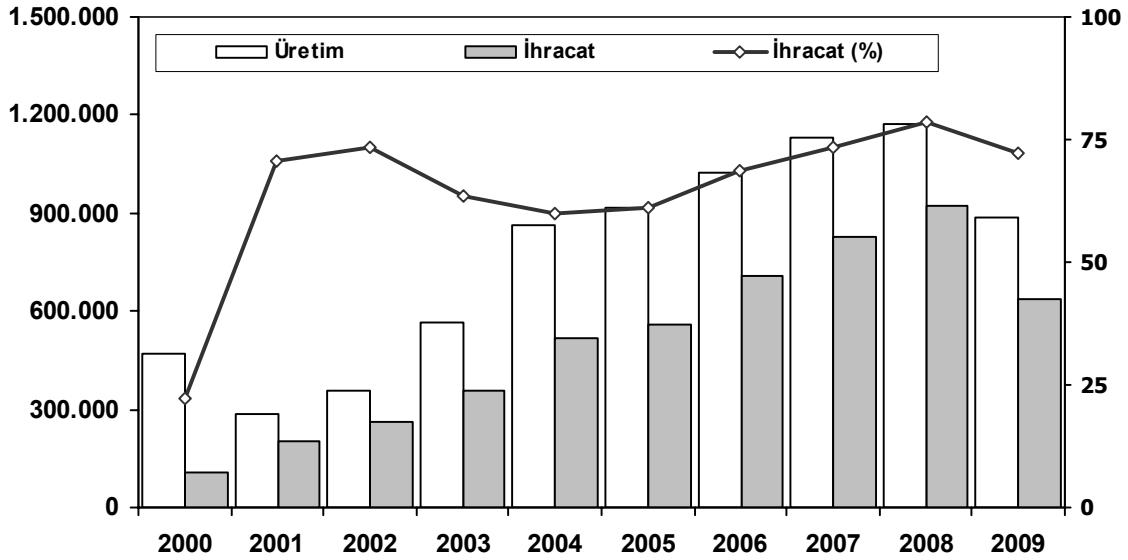
AB (27) ve EFTA Ağır Ticari Araç Pazarı 2008-2009 (x 1.000)



Birçok AB Ülkesinde, 2009 yılı itibariyle uygulanmaya başlayan otomotive yönelik önlemlerin olumlu etkileri; Şubat-Mayıs döneminde daralmanın etkisinin azalması, Haziran ayından itibaren ise, Kasım ayında etkisini artırarak devam eden ancak Aralık ayı itibariyle biraz azalan artış şeklinde gözlemlenmektedir. Fransa, Avusturya, İngiltere, İtalya, Norveç, İspanya ve Çek Cumhuriyeti'nde otomobil pazarında yaşanan artışlarla birlikte, özellikle yeni AB üyesi ülkelerde daralma devam etmektedir.

Aralık ayında gözlenen AB hafif ticari araç pazarındaki daralmanın etkisini azaltmasına bağlı olarak toplam ticari araç satışlarındaki düşüş de yavaşlamıştır.

İhracat/Toplam Üretim (Traktör Dahil)



	2000	2001	2002	2003	2004	2005	2006	2007	2008	2009
Üretim	468.381	285.737	357.405	563.450	864.073	916.062	1.026.427	1.132.951	1.171.917	884.466
İhracat	104.744	202.158	261.934	358.745	518.595	561.078	706.402	829.879	920.763	637.855
İhracat (%)	22	71	73	64	60	61	69	73	79	72

2001 ve 2002 yıllarında ülkemizde etkili olan krizin ardından, özellikle 2003 yılından itibaren AB ülkeleri ile entegrasyon sürecindeki yoğun gelişmeler ile birlikte sanayimizin ihracat potansiyeli hızla gelişmeye başlamıştır. Türk Otomotiv Sanayi son yıllarda yapmış olduğu yatırımlar sonucunda üretiminin yüzde 80 gibi önemli bir kısmını ihraç edebilir hale gelmiş ve üretim adetlerini 2008 yılında 1.150 milyon adede yükseltmiştir. 2000 yılına göre ihracatımız beş kat artmış, sanayimiz Türkiye ihracat sıralamasında yedinci sıradan birinciliğe yükselmiştir.

Taşıt Araçları İhracatı

SEKTÖR	2007	2008	2009	2009/2008 (%)
OTOMOBİL	504.353	525.301	388.994	-26
TİCARİ ARAÇLAR	316.017	384.969	239.976	-38
* Kamyonet	295.585	366.646	231.260	-37
* Minibüs	2.695	891	1.271	43
* Kamyon	9.398	9.742	1.910	-80
* Midibüs	2.987	2.180	1.065	-51
* Otobüs	5.352	5.510	4.470	-19
TAŞIT ARAÇLARI	820.370	910.270	628.970	-31
TRAKTÖR	9.509	10.493	8.885	-15
TOPLAM	829.879	920.763	637.855	-31

Diğer taraftan, küresel krizin özellikle AB otomotiv pazarı üzerindeki olumsuz etkisi nedeni ile Türkiye'nin 2009 yılında toplam taşıt aracı ihracatı ise, yüzde 31 oranında azalarak 629 bin adet oldu. 2009 yılında otomobil ihracatı yüzde 26 düşüşle 389 bine, ticari araç ihracatı yüzde 38 azalarak 240 bine gerilemiştir. Traktör ihracatındaki düşüş yüzde 15 olmuş ve 8.885 adede gerilemiştir. 2008 yılında ihracatın üretim içindeki payı yüzde 79 iken 2009 yılında bu oran ihracattaki azalmaya bağlı olarak yüzde 72'e gerilemiştir.

Sanayimizin üretiminde büyük yer tutan ticari araçlarda ihracat azalması ile birlikte ticari araç üretimindeki düşüş yüzde 60'lar düzeyine kadar ulaşmıştır. Özellikle ağır ticari araç pazarında yaşanan keskin düşümlere bağlı olarak, bir önceki yıla göre, 2009 yılında toplam ihracatta yüzde 31 düzeyinde daralma yaşanmıştır.

Uludağ ve Orta Anadolu İhracatçılar Birlikleri verilerine göre, 2009 yılında ihracat, 2008 yılına göre yüzde 34 azalarak 14,5 milyar \$ düzeyine gerilemiştir. Taşıt aracı ihracatı yüzde 35, yan sanayi ihracatı ise yüzde 30 oranında azalmıştır.

Otomotiv Ana ve Yan Sanayi İhracatı (ABD \$)

SEKTÖR	2006 Toplam	2007 Toplam	2008 Toplam	2009 Toplam	2009/2008 (%)
Toplam Ana Sanayi	9.921.815.775	12.782.627.326	14.886.300.371	9.612.631.033	-35
* Otomobil	5.683.364.186	6.849.650.057	7.505.740.617	6.092.424.656	-19
* Otobüs	724.611.420	1.099.543.073	1.238.342.457	771.886.548	-38
* Diğerleri	3.513.840.169	4.833.434.196	6.142.217.297	2.748.319.829	-55
Toplam Yan Sanayi	4.508.490.757	6.320.762.302	7.015.666.404	4.919.345.973	-30
* Aksam ve Parça	3.668.803.672	5.225.898.830	5.806.202.045	3.939.201.533	-32
* İç ve Dış Lastik	717.230.911	895.748.611	976.029.024	826.346.700	-15
* Akümülatör	50.020.679	102.269.786	127.902.222	83.818.491	-34
* Emniyet Camı	72.435.495	96.845.075	105.533.113	69.979.249	-34
Toplam	14.430.306.532	19.103.389.628	21.901.966.775	14.531.977.006	-34

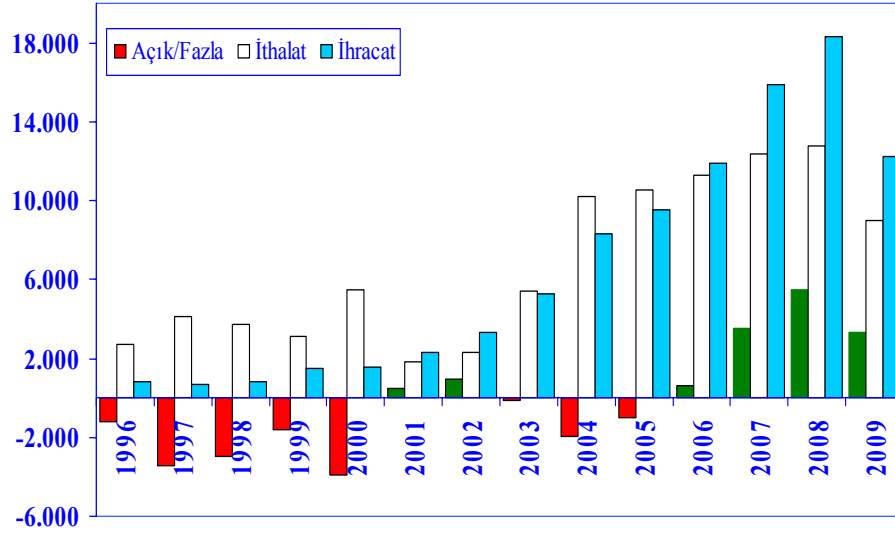
Kaynak: Uludağ İhracatçılar Birliği ve Orta Anadolu İhracatçılar Birliği

TÜİK verilerine göre, GTİP 87.00 kapsamında yapılan ithalat, ana ve yan sanayinin üretim için ara malı ithalatı ile sanayi dışındaki komple araç ve yedek parça ithalatını içermektedir. Bu ürünlerin dış ticaretinde, 2009 yılı Aralık ayında 1.195 milyon \$ ithalata karşılık 1.293 milyon \$ ihracat gerçekleştirilmiştir. Aralık ayı ithalatı, Kasım ayına göre yüzde 54 gibi yüksek bir oranda artarken, ihracattaki artış yüzde 16 düzeyinde gerçekleşmiştir. Bu durum, dış ticaret fazlasının Kasım ayına göre önemli oranda azalarak 98 milyon \$ düzeyinde gerçekleşmesine neden olmuştur.

GTİP 87.00 kapsamındaki motorlu kara taşıt araçları ile bunların aksam ve parçaları dış ticaretinde, 2009 yılında 8.960 milyon \$ ithalata karşılık 12.790 milyon \$ ihracat gerçekleştirilmiştir. Bunun sonucu, dış ticaret dengesi ise 3.298 milyon \$ fazla vermiştir. 1996/2000 döneminde dış ticaret açığı **13.735** milyon \$ iken 2001/2009 döneminde **11.328** milyon \$ dış ticaret fazlası oluşmuştur.

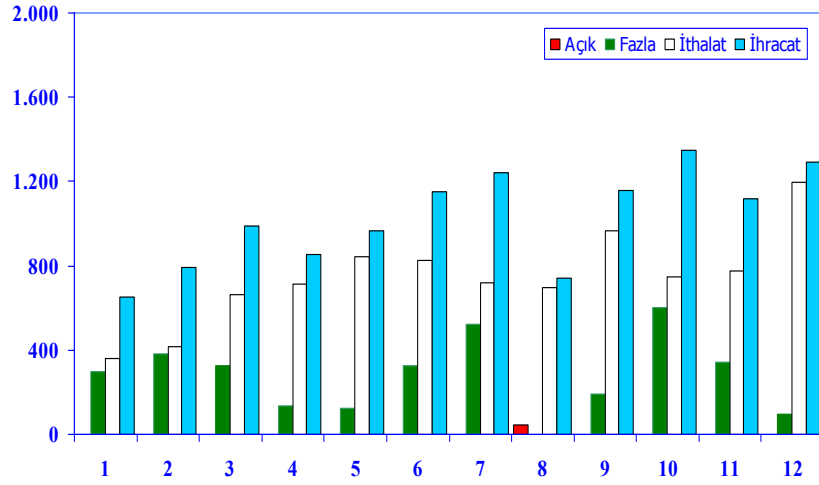
	1996/2000	2001/2009
İthalat	19.087	75.748
İhracat	5.352	87.076
Açık/Fazla	-13.735	11.328

1996–2009 Yılları Otomotiv Ürünleri Dış Ticareti (Milyon \$)



	1996	1997	1998	1999	2000	2001	2002	2003	2004	2005	2006	2007	2008	2009
İthalat	2.693	4.105	3.728	3.094	5.467	1.827	2.333	5.383	10.237	10.542	11.279	12.397	12.790	8.960
İhracat	812	676	797	1.474	1.593	2.335	3.304	5.275	8.289	9.531	11.882	15.902	18.300	12.258
Açık/Fazla	-1.881	-3.429	-2.930	-1.621	-3.874	508	971	-111	-1.948	-1.012	603	3.505	5.510	3.298

2009 Yılı Aylara Göre Otomotiv Ürünleri Dış Ticareti (Milyon \$)



	1	2	3	4	5	6	7	8	9	10	11	12
İthalat	357	413	661	716	844	825	721	743	965	746	774	1.195
İhracat	652	790	987	852	965	1.153	1.243	699	1.158	1.348	1.117	1.293
Açık/Fazla	295	381	326	136	121	328	522	-44	193	602	343	98

Uludağ İhracatçı Birlikleri (UİB) ile Orta Anadolu İhracatçı Birlikleri'nden sağlanan veriler özellikle bazı aksam ve parçaları kapsamamaktadır. Öte yandan gizlilik kuralı nedeniyle ile 2006 yılından bu yana TÜİK'den sadece GTİP 87.00 için veri alınmakta ve tüm dış ticaret verileri elde edilememektedir. Bu nedenle, bu veriler gösterge niteliğindedir.

Türkiye İhracatçıları Meclisi (TİM) verilerine göre, 2009 yılı toplam ihracatı yüzde 23 oranında azalarak 102 Milyon ABD dolarına gerilemiştir. Toplam taşıt araçları ve yan sanayi ihracatı (*hava, kara, deniz ve demiryolu taşıtları toplamı*) ise 2008 yılına göre yüzde 31,8 oranında azalarak 16,8 milyar ABD Dolar düzeyinde gerçekleşmiştir. 2006 yılı itibariyle sektör sıralamasındaki birinciliğini koruyan Taşıt Araçları ve Yan Sanayinin, Türkiye ihracatındaki payı yüzde 16,6 düzeyindedir.

Sektörlere Göre İhracat (1,000 ABD Doları)

Sıra No	Sektörler	2008	2009	2009/2008 (%)	2009 (%) Pay
1	Taşıt Araçları ve Yan Sanayi	24.750.723	16.876.610	-31,8	16,6
2	Hazırlım ve Konfeksiyon	15.740.051	13.297.909	-15,5	13,1
3	Demir Çelik Ürünleri	19.488.896	11.030.486	-43,4	10,9
4	Kimyevi Maddeler ve Mamülleri	13.647.926	9.664.715	-29,2	9,5
5	Elektrik-Elektronik ve Makina	9.831.782	8.561.778	-12,9	8,4
6	Makine ve Aksamları	6.929.796	5.607.072	-19,1	5,5
7	Tekstil ve Hammaddeleri	6.816.679	5.514.480	-19,1	5,4
9	Demir ve Demir Dışı Metaller	6.180.509	4.494.096	-27,3	4,4
10	Hububat, Bakliyat, Yağlı Tohumlar	3.806.435	3.648.365	-4,2	3,6
11	Çimento ve Toprak Ürünleri	3.407.175	3.085.283	-9,4	3,0
12	Madencilik Ürünleri	3.260.769	2.507.373	-23,1	2,5
13	Ağaç Mamülleri, Orman Ürünleri	2.615.113	2.501.354	-4,4	2,5
14	Yaş Meyve ve Sebze	1.770.602	1.955.040	10,4	1,9
15	Fındık ve Mamülleri	1.413.405	1.183.971	-16,2	1,2
16	Kuru Meyve ve Mamülleri	1.081.296	1.111.730	2,8	1,1
17	Halı	1.170.063	1.086.295	-7,2	1,1
18	Deri ve Deri Mamülleri	1.340.365	1.064.715	-20,6	1,0
19	Meyve Sebze Mamülleri	1.099.805	1.034.853	-5,9	1,0
20	Değerli Maden ve Mücevherat	1.507.245	978.469	-35,1	1,0
21	Canlı Hayvan, Su Ürünleri ve Mam.	853.965	828.729	-3,0	0,8
22	Tütün	699.038	737.821	5,5	0,7
23	Zeytin ve Zeytinyağ	186.646	209.359	12,2	0,2
24	Kesme Çiçek	45.713	49.150	7,5	0,0
25	Diğer Sanayi Ürünleri	65.604	45.019	-31,4	0,0
26	Diğerleri (Birik Kaydı Zorunlu Olmayan Ürünler)	4.317.596	4.554.327	5,5	4,5
	TOPLAM	132.027.197	101.628.999	-23,0	100,0

* İşlenmemiş değerli maden, uçak ve gemilere teslim edilen akaryakıt ve kumanya ile diğer kalemler

OSD Üyesi Firmaların 2008/2009 Yılı Toplam İhracatı

Firmalar	2008 Değer \$			2009 Değer \$		
	Taşıt Aracı	Aksam-Parça	Toplam	Taşıt Aracı	Aksam-Parça	Toplam
OYAK RENAULT	3.086.031.532	182.884.238	3.268.915.770	2.684.977.963	327.451.183	3.012.429.146
FORD OTOSAN	3.700.683.548	24.638.672	3.725.322.220	2.004.292.289	38.077.817	2.042.370.106
TOFAŞ	2.436.336.190	118.156.005	2.554.492.195	1.917.994.211	84.021.747	2.002.015.958
TOYOTA	2.303.580.309	17.998.963	2.321.579.272	1.312.697.698	19.028.652	1.331.726.350
MERCEDES BENZ TÜRK	1.000.073.122	33.636.572	1.033.709.694	493.681.799	20.486.261	514.168.060
MAN TÜRKİYE	360.889.220	13.588.212	374.477.432	289.629.987	9.963.960	299.593.947
TÜRK TRAKTÖR	198.013.971	52.466.366	250.480.337	171.121.132	33.768.167	204.889.299
TEMSA	186.885.207	15.439.586	202.324.793	165.399.415	8.028.845	173.428.260
HYUNDAI ASSAN	642.532.489	2.370.900	644.903.389	159.900.315	1.605.754	161.506.069
HONDA TÜRKİYE	595.442.974	0	595.442.974	156.557.640	1.937.372	158.495.012
OTOKAR	104.138.416	10.587.971	114.726.387	87.927.551	12.358.921	100.286.472
KARSAN	7.083.667	957.704	8.041.371	66.238.409	534.429	66.772.838
BMC	118.547.951	4.810.401	123.358.352	53.328.047	3.383.953	56.712.000
ANADOLU ISUZU	88.310.971	4.305.179	92.616.150	36.287.990	3.411.381	39.699.371
HATTAT TARIM	1.323.226	0	1.323.226	2.549.906	0	2.549.906
UZEL	12.699.250	2.642.923	15.342.173	0	0	0
OTOYOL	751.684	25.421	777.105	0	0	0
ASKAM	0	0	0	0	0	0
TOPLAM	14.843.323.727	484.509.113	15.327.832.840	9.602.584.352	564.058.442	10.166.642.794

OSD üyeleri 2009 yılında, 2008 yılına göre yüzde 5'lik bir düşüş ile toplam 10,2 milyar ABD Doları ihracat gerçekleştirmiştir. İlk üç sırada O.Renault, Ford Otosan ve Tofaş firmaları yer almıştır.

4. Otomotiv Sanayi'ne Ait 2010 Yılı Tahminleri ve Gelecek Beklentileri

Gerek yurt içi gerek AB pazarında bu yıl ek teşvikler olmayacağı ve iç talep ile ihracatın ancak 2009 düzeyinde seyredeceği, özellikle ticari araçlar ve traktörde durgunluğun da devam edeceği, talebin de yüzde 10 azalması beklenmektedir.

Ancak 2010 yılının ilk 2 aylık sonuçları iç ve dış talebin arttığını göstermektedir. Bu nedenle yıl sonu beklentileri de pozitif dönmüş bulunmaktadır. Diğer yandan banka ve finans sistemindeki gelişmeler gelecek ile ilgili olumlu beklentileri teyit etmektedir.

Küresel kriz, küresel otomotiv sanayinde bir yeniden yapılanma süreci başlatmıştır. Bu gelişmelerin önümüzdeki dönemlerde Türkiye için de önemli fırsatlar yaratacağı tahmin edilmektedir.

Otomotiv sanayimiz, rakibi olarak deęerlendirilen yeni AB üyesi ölkeler ile kıyaslandığında; “yüksek toplam kalite yönetimi” anlayışı ve “yüksek işgücü verimlilięi” ile çok önemli bir avantaja sahip bulunmaktadır.

İçinde bulunduęumuz bu dönemde küresel rekabet gücünün süreklilięi için, sanayimizde yeni yatırım ve ArGe projelerinin desteklenmesi ve sanayimize yönelik yapısal tedbirlerin acil olarak uygulanması stratejik önem ve deęer taşımaktadır.

Düşük talep nedeni ile özellikle ticari araçlar ve traktör üreten fabrikalarımızda 2010 yılı başından itibaren üretime ara verilmesine başlanmıştır. Bu nedenle 2009 yılında birçok üründe KDV indirimi yapılırken dikkate alınmayan ticari araçlarda 10 ve traktörlerde 7 puanlık KDV indirimi uygulanmasının başlatılması gerekli bulunmaktadır. Bu araçlarda sanayimiz yerli tasarımlarla küresel pazarlara üretim yaptığı, katma deęerin daha yüksek olduęu ve pazarda ithalatın sınırlı bulunduęu da dikkate alınmalıdır.

Dięer taraftan bu kriz ortamında, küresel pazarlarda da olduęu gibi, ölkemizde de otomotiv sanayinin krizden çıkışının 4–5 yıl gibi uzun bir süre alacağı da geçmiş kriz dönemleri verilerinden bilinmektedir.

Bu zor koşullar altında, otomotiv sanayi mevcut strateji ve hedeflerinde bir deęişiklik yapmamıştır ve yakın bir gelecekte 2 milyon adet üretim, 1,5 milyon adet ihracat, 50 milyar \$ ihracat geliri ve 600 bin istihdam hedefine ulaşmak için çalışmalarını planlamaktadır.

Bir başka ifade ile sanayimiz, “Küresel Mükemmeliyet Merkezi” olma hedefi yolunda, bundan sonra da istikrarlı iç pazar ve yeni ihracat projelerine baęlı olarak büyümek üzere yoğun çalışmalarını sürdürmektedir.