

# Otomotiv Sanayi 2008 Yılı Deęerlendirme Raporu

Mart 2009

“DÜNYA ÜRETİMİ BÖLÜMÜ” OICA’A VERİLERİNE GÖRE YENİDEN DÜZENLENMİŞTİR

## 1. 2008 Yılına Ekonomik Değerlendirmesi ve 2009 Yılına Ait Beklentiler

2007 yılının ortalarında, ABD’de finans araçları ve türevlerinin değer kaybı sonucunda geri ödeme sorunları ortaya çıkmıştı. Buna bağlı olarak gelişen finansal küresel kriz, kredi olanaklarının daralması ve fon maliyetlerinin artmasıyla birlikte tüm Dünyada finansal sistemin küçülmesine de neden oldu. Bu durum karşısında, alınmış kredilerin bir bölümü geri ödenmeye çalışıldı; yatırımlar ve tüketici harcamaları önce ertelendi, sonra kısıtlamalar başladı. ABD, AB ülkeleri ve Japonya’da başlayan durgunluğun, tüm dünya ülkelerinde etkili olmaya başladığı gözlenmektedir.

Bu krizin küresel düzeyde etki alanınının 2001 yılına kıyasla daha geniş olması, enerji fiyatlarındaki düşüşe rağmen Türkiye’nin cari açığını finanse edecek fonların bulunabilirliğini güçleştirmekte ve bu fonların maliyetini yükseltmektedir. Yüksek maliyetli fonlar, faiz oranlarının artmasına, dolayısıyla tüketici kredisi faiz oranlarının da olumsuz etkilenmesine neden olmaktadır. Yılın son ayında, petrol ve emtia fiyatlarındaki düşüşün enflasyonu olumlu etkilemesine bağlı olarak bir miktar faiz indirimi yapmış olan Merkez Bankası’nın, tüketimi arttırmak adına Ocak ayında da bu indirimde devam ettiği gözlenmektedir. Ancak, bu faiz indirimlerinin, tüketici güven endeksinde olumlu bir gelişme olmadığı sürece, genel tüketici talebini arttıracak etkiyi göstereceği beklenmemektedir.

Türkiye’nin ihracatında başlayan gerilemeye bağlı olarak, hem ihracatta kullanılan ara malı ithalatı hem de tüketim malı ithalatındaki düşüşün 2009 yılında da devam edeceği tahmin edilmektedir. 2008 yılı sonunda cari açığın 45 milyar ABD Dolar düzeyinde olacağı ve 2009 yılında da azalmaya devam edeceği öngörülmektedir. Aynı zamanda, bu açığın finansmanını sağlayacak kaynak sıkıntısının devam edecek olması, düşen cari açık avantajını olumsuz etkileyen bir durum olarak göze çarpmaktadır.

Öte yandan düşen enerji maliyetlerinin yaratacağı avantaja ek olarak, 2009 yılında IMF ile yapılması muhtemel anlaşma sonucunda, 25 milyar \$ düzeyinde beklenen fon girişi, Türkiye ekonomisinin biraz da olsa rahatlamasını sağlayacaktır.

Hükümetin açıkladığı 2009 yılı bütçesine göre, bütçe açığının 13,4 milyar TL ve özellikle vergi gelirleri artışına bağlı olarak bütçe gelirlerinde yüzde 7 oranında artış olacağı görülmektedir. Ancak 2009 yılında da talepteki daralmanın devam edeceği göz önüne alındığında, vergi gelirlerinde artış olmayacağı beklentisi ile bütçe gelirlerinde bir artış olacağı tahmin edilmemektedir.

Özellikle ikinci 3 aylık dönem itibariyle, yavaşlama eğilimine giren büyüme oranının, dördüncü çeyrekte negatif değerde olacağı beklenmektedir. Ekonomideki büyümenin önemli bir göstergesi olan imalat sanayinde üretim artışı, özellikle ikinci çeyrekte yavaşmış ve üçüncü çeyrekte gerilemeye başlamıştır. Türkiye’nin 2009 yılında en iyimser tahminle yüzde 1 büyüyeceği tahmin edilmektedir.

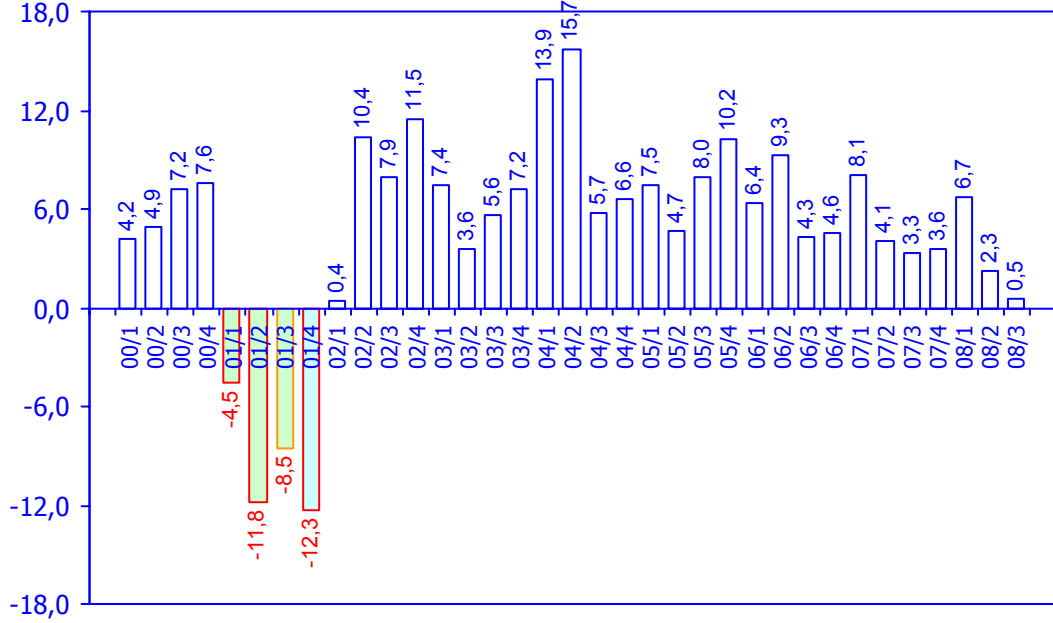
### 2008 Yılında Enflasyon ve Kurlarla İlgili Değişim

	1993	1994	1995	1996	1997	1998	1999	2000	2001	2002	2003	2004	2005	2006	2007	2008	
ÜFE	60,3	149,6	64,9	84,9	91,0	54,3	62,9	32,5	88,6	30,8	14,0	13,9	2,66	11,58	5,94	8,11	
TÜFE	71,2	125,5	78,9	79,8	99,1	69,7	68,8	39,1	68,4	29,8	18,4	9,3	7,72	9,65	8,39	10,06	
SANAYİ ENFLASYONU	54,6	159,3	59	80,6	91,2	47,1	76,7	29,5	96,0	29,7	12,6	14,8	3,15	12,33	4,27	10,07	
ABD Doları	67,9	166,7	58,3	76,1	90,8	52,2	72,2	24,4	117,0	13,8	-15,5	-4,1	-5,60	6,70	-9,70	0,8	
EURO	**	**	**	**	**	**	**	48,0	14,1	103,9	31,9	1,9	3,8	-5,90	9,00	-1,90	7,6
DM	56,9	198,2	71,4	62,1	65,6	63,6	**	**	**	**	**	**	**	**	**	**	
Japon Yeni	87,2	199,1	53,9	55,6	69,7	76,2	91,7	12,7	89,9	26,6	-6,0	0,1	11,21	1,40	-10,80	16,6	

2008 yılında, TÜFE değişimi yüzde 10,06 iken, ÜFE değişimi yüzde 8,11 ve sanayi enflasyonu değişimi ise yüzde 10,07 oranında gerçekleşti. Bu durum, 2008 yılında maliyetlerdeki artışın

tümünün tüketiciye yansıtıldığı göstermektedir. Bununla birlikte, 2008 Yılında ise ABD Doları yüzde 0,8 Euro 7,6 Japon Yeni yüzde 16,6 oranında artmıştır.

### 3 Aylık Dönemsel Büyümenin Değişimi (GSMH Sabit Fiyatlar - %)



Petrol, emtia ve gıda fiyatlarındaki düşüş ve ekonomideki yavaşlamayla birlikte 2009 yılında enflasyonun düşeceği ve yüzde 6,0-8,0 aralığında gerçekleşeceği beklenmektedir.

2009 yılı itibariyle, Türkiye açısından ciddi bir politik risk olmayacağı tahmin edilmektedir. Yeni göreve gelmiş olan ABD Başkanı'nın, K. Irak, Ermeni soykırımı ve diğer uluslararası konularda izleyeceği stratejiler Türkiye açısından önemli olacaktır. AB üyeliği ile ilgili reform ve AB ile üyeliği müzakere sürecinde, hem AB ülkelerini hem de Türkiye'yi etkileyen küresel kriz nedeni ile önemli bir gelişme olmayacağı tahmin edilmektedir.

## 2. Dünya'da Otomotiv Sanayi

### 2.1. Pazar

2007 yılının aksine, 2008 yılı dünya otomotiv talebinin daraldığı bir yıl olmuştur. Toplam pazar yüzde 3,5 oranında azalarak 70,6 milyon adede gerilemiştir. Amerika pazarı yüzde 11,1'lik düşüş ile 19,9 milyon adet düzeyinde gerçekleşirken, toplam Avrupa pazarı ise yüzde 4,4 azalarak 21,7 milyon adede gerilemiştir.

AB (27 Ülke)'de pazar 7,6 oranında azalırken, Doğu Avrupa ülkelerinde yüzde 10,3 oranında artış gerçekleşmiştir. 2008 yılında Japon pazarında yüzde 3,5 ve G.Kore'deki yüzde 3,7'lik daralmaya rağmen ve Çin pazarının yüzde 7,8 ve Hindistan pazarının yüzde 2,7 oranında artmasına bağlı olarak Asya-Okyanusya Bölgesinde toplam pazar yüzde 3,1 oranında büyümüştür.

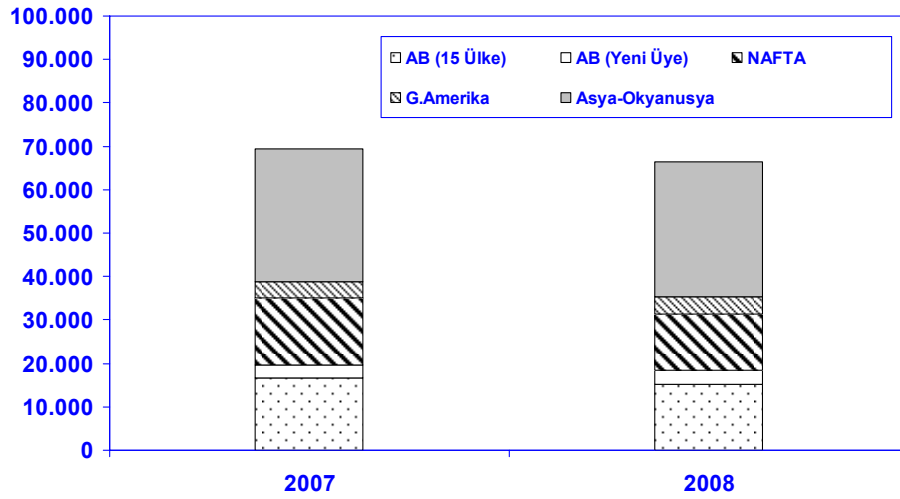
2008 yılında otomobil pazarı yüzde 4,6 oranında azalarak 57,2 milyon adede gerilemiştir. AB (27 Ülke)'de otomobil pazarı yüzde 7,4 azalırken, AB (Yeni Üye)'de yüzde 4,7 oranında artış gerçekleşmiştir. Rusya, Sırbistan, Bosna, Ukrayna ve Makedonya ülkelerinin yer aldığı Doğu Avrupa'da otomobil pazarı yüzde 1,7 oranında azalarak 3,3 milyon adet düzeyinde gerçekleşmiştir.

NAFTA Bölgesinde otomobil pazarı yüzde 15,0 oranında azalırken, G.Amerika'da yüzde 15,4 oranında artmıştır. 2008 yılında Asya-Okyanusya Bölgesi, 14,0 milyon adetlik otomobil pazarı ile Dünya otomobil pazarından yüzde 25 pay almıştır. Asya-Pasifik Bölgesinde en büyük artış yüzde 15,5 ile Tayland'da gerçekleşmiştir.

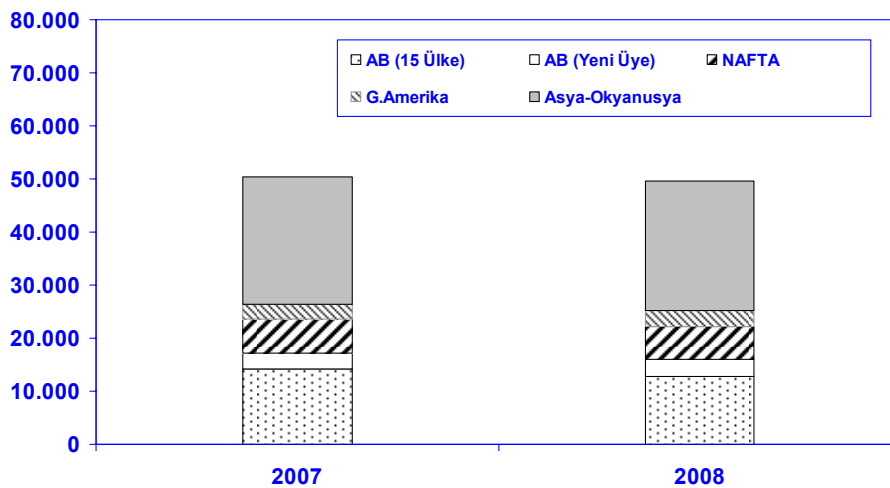
## 2.2. Üretim

OICA tarafından açıklanan 2008 yılı verilerine göre, dünya toplam motorlu araç üretimi, 2007 yılına göre yüzde 3,9 oranında azalarak 70,3 milyon adede gerilemiştir. 2008 yılı motorlu araç üretimi AB (27 Ülke)'de 2007 yılına göre yüzde 6,6 oranında azalarak 18,4 milyon adet olmuş ve AB'nin Dünya otomotiv üretimindeki payı yüzde 26 düzeyinde gerçekleşmiştir. AB (Yeni Üyeler)'nin 2008 yılı otomotiv üretimi 2007 yılına göre yüzde 7,6 gibi önemli bir oranda artarak 3,3 milyon adede yükselmiştir.

*Bölgesel Bazda Dünya Motorlu Araç Üretimi*



*Bölgesel Bazda Dünya Otomobil Üretimi*



NAFTA Bölgesi 12,9 milyon adetlik üretimi ile Dünya üretimden yüzde 18'lik bir pay almıştır. NAFTA Bölgesinde üretim yüzde 16,1 azalırken, G.Amerika'da yüzde 6,8 oranında artmıştır. Rusya, Sırbistan, Ukrayna, Özbekistan'ın yer aldığı Doğu Avrupa Bölgesindeki üretim yüzde 7,1 artış ile 2,5 milyon adede, Asya-Okyanusya Bölgesi'nde ise yüzde 1,3'lük artış ile 30,9 milyon adet düzeyine ulaşmıştır. 2008 yılında, Japonya'nın üretimi yüzde 0,3 oranında azalırken, Çin'in

üretimi yüzde 5,1 Hindistan'ın üretimi ise yüzde 2,7 oranında artmıştır. Bu Bölge, toplam dünya üretimi içinde aldığı yüzde 44'lük payı ile ilk sırada yer almaktadır.

2008 yılında otomobil üretimi yüzde 1,0 azalarak 52,4 milyon adede gerilemiştir. AB (27 Ülke)'nin otomobil üretimi yüzde 6,8 azalırken, AB (Yeni Üye)'in üretimdeki artışı yüzde 7,5 düzeyinde gerçekleşmiştir. Rusya, Sırbistan, Ukrayna, Özbekistan'ın yer aldığı Doğu Avrupa'da otomobil üretimi yüzde 11,5 oranında artarak 2,0 milyon adede yükselmiştir.

NAFTA Bölgesinde üretim yüzde 4,0 azalırken, G.Amerika'da yüzde 6,2 oranında artmıştır. 2008 yılında Asya-Okyanusya Bölgesi, 24,5 milyon adetlik otomobil üretimi ile Dünya otomobil üretiminden yüzde 47 pay almıştır. Asya-Okyanusya Bölgesinde en büyük artış yüzde 25,4 ile Tayland'da gerçekleşmiştir. Üretim performansına göre daha sonra, Çin ve Hindistan gelmektedir.

Dünya Otomotiv Üretimi (x 1.000)

Bölge / Ülke	2007	2008	Değişim (%)
<b>Avrupa</b>	<b>22.844</b>	<b>21.749</b>	<b>-4,8</b>
AB-15	16.691	15.169	-9,1
AB-Yeni Üyeler	3.025	3.255	7,6
AB-(27 Ülke)	19.717	18.424	-6,6
D.Avrupa	2.285	2.447	7,1
Türkiye	1.099	1.147	4,4
<b>Amerika</b>	<b>19.154</b>	<b>16.925</b>	<b>-11,6</b>
NAFTA	15.455	12.974	-16,1
G.Amerika	3.699	3.951	6,8
<b>Asya-Okyanusya</b>	<b>30.595</b>	<b>30.986</b>	<b>1,3</b>
Japonya	11.596	11.564	-0,3
Çin	8.873	9.324	5,1
Hindistan	2.254	2.315	2,7
G.Kore	4.086	3.807	-6,8
Tayland	1.287	1.315	2,2
Diğer Asya Ülkeleri	2.499	2.661	6,5
<b>Afrika</b>	<b>542</b>	<b>587</b>	<b>8,3</b>
<b>TOPLAM</b>	<b>73.135</b>	<b>70.247</b>	<b>-3,9</b>

(OICA, March 2009)

Dünya Otomobil Üretimi (x 1.000)

Bölge / Ülke	2007	2008	Değişim (%)
<b>Avrupa</b>	<b>19.331</b>	<b>18.354</b>	<b>-5,1</b>
AB-15	14.216	12.840	-9,7
AB-Yeni Üyeler	2.887	3.103	7,5
AB-(27 Ülke)	17.104	15.942	-6,8
D.Avrupa	1.847	2.060	11,5
Türkiye	635	622	-2,0
<b>Amerika</b>	<b>9.325</b>	<b>9.240</b>	<b>-0,9</b>
NAFTA	6.475	6.213	-4,0
G.Amerika	2.850	3.027	6,2
<b>Asya-Okyanusya</b>	<b>24.019</b>	<b>24.498</b>	<b>2,0</b>
Japonya	9.945	9.916	-0,3
Çin	6.298	6.756	7,3
Hindistan	1.713	1.830	6,8
G.Kore	3.723	3.450	-7,3
Tayland	315	395	25,4
Diğer Asya Ülkeleri	2.025	2.151	6,2
<b>Afrika</b>	<b>330</b>	<b>384</b>	<b>16,4</b>
<b>TOPLAM</b>	<b>53.005</b>	<b>52.476</b>	<b>-1,0</b>

Dünya Otomotiv Pazarı (x 1.000)

Bölge / Ülke	2007	2008	Değişim (%)
<b>Avrupa</b>	<b>22.719</b>	<b>21.720</b>	<b>-4,4</b>
AB-15	17.232	15.798	-8,3
AB-Yeni Üyeler	1.477	1.498	1,4
AB-(27 Ülke)	18.709	17.296	-7,6
D.Avrupa	4.010	4.424	10,3
Türkiye	634	527	-16,9
<b>Amerika</b>	<b>22.394</b>	<b>19.903</b>	<b>-11,1</b>
NAFTA	19.340	16.334	-15,5
G.Amerika	3.054	3.569	16,9
<b>Asya-Okyanusya</b>	<b>19.628</b>	<b>20.229</b>	<b>3,1</b>
Japonya	5.305	5.119	-3,5
Çin	8.913	9.611	7,8
Hindistan	2.048	2.103	2,7
G.Kore	1.254	1.207	-3,7
Tayland	676	663	-1,9
Diğer Asya Ülkeleri	1.432	1.526	6,6
Diğer Ülkeler	8.423	8.768	4,1
<b>TOPLAM</b>	<b>73.164</b>	<b>70.620</b>	<b>-3,5</b>

(J.D.POWER, January 2009)

Dünya Otomobil Pazarı (x 1.000)

Bölge / Ülke	2007	2008	Değişim (%)
<b>Avrupa</b>	<b>19.387</b>	<b>18.154</b>	<b>-6,4</b>
AB-15	14.799	13.566	-8,3
AB-Yeni Üyeler	1.201	1.257	4,7
AB-(27 Ülke)	16.000	14.823	-7,4
D.Avrupa	3.387	3.331	-1,7
Türkiye	357	306	-14,3
<b>Amerika</b>	<b>19.782</b>	<b>17.542</b>	<b>-11,3</b>
NAFTA	17.366	14.755	-15,0
G.Amerika	2.416	2.787	15,4
<b>Asya-Okyanusya</b>	<b>13.642</b>	<b>14.074</b>	<b>3,2</b>
Japonya	4.325	4.241	-1,9
Çin	5.437	5.829	7,2
Hindistan	1.443	1.511	4,7
G.Kore	1.076	1.058	-1,7
Tayland	207	239	15,5
Diğer Asya Ülkeleri	1.154	1.196	3,6
Diğer Ülkeler	7.215	7.516	4,2
<b>TOPLAM</b>	<b>60.026</b>	<b>57.286</b>	<b>-4,6</b>

### 3. Türkiye'de Otomotiv Sanayi

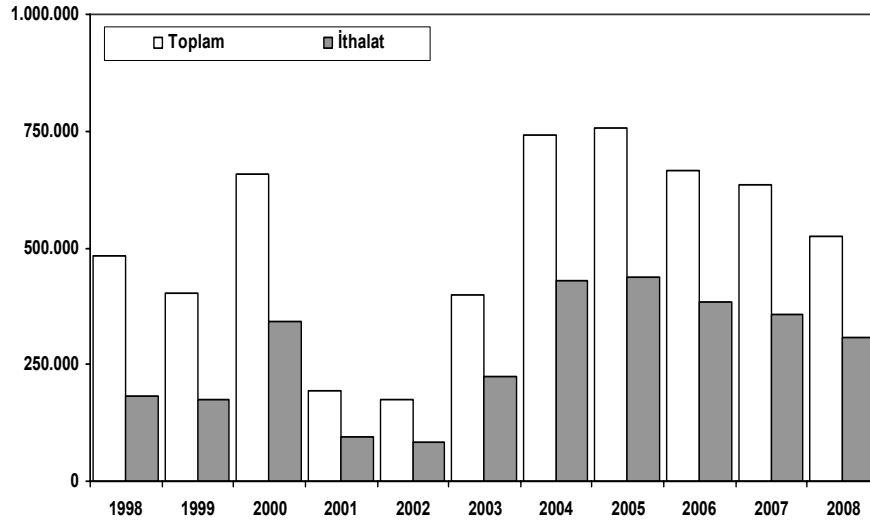
2008 yılını otomotiv sektörü açısından değerlendirdiğimizde, 2008 yılı ilk yarısında, üretim, ihracat ve pazar değerlerinin, aylık bazda 2007 yılına göre arttığı görülmektedir. Küresel krizin etkilerinin ülkemizde de hissedilmeye başlandığı Haziran ayından itibaren, özellikle satış ve üretim değerleri düşüş eğilimine girdi ve tüm sektörün 2008 yılı performansını etkileyecek olumsuz bir dönem başladı.

#### 3.1. Pazar

Ülkemizde de olduğu gibi, kriz dönemlerinde, tüm Dünya ülkelerinde öncelikli olarak otomotiv ürünlerine talep daralmaktadır. Bu talep daralması, Avrupa'da ve ülkemizde Haziran 2008'den itibaren her ay artarak firmalarımızı önemli oranda etkilenmiştir.

2008 yılı Eylül ayı itibariyle, özellikle bankaların faiz koşulları konusunda yaşadıkları güçlükler bağlı olarak, tüketici kredileri taleplerini karşılayamamaları, yurt içi pazarda Ekim'de yüzde 40'lar düzeyinde, Kasım ve Aralık'ta yüzde 60'lar düzeyinde düşümlere neden oldu. Bunun sonucunda, 2008 yılı sonu itibariyle taşıt aracı pazarı, 2007 yılına göre yüzde 17 azalarak 527 bin adet düzeyinde gerçekleşti.

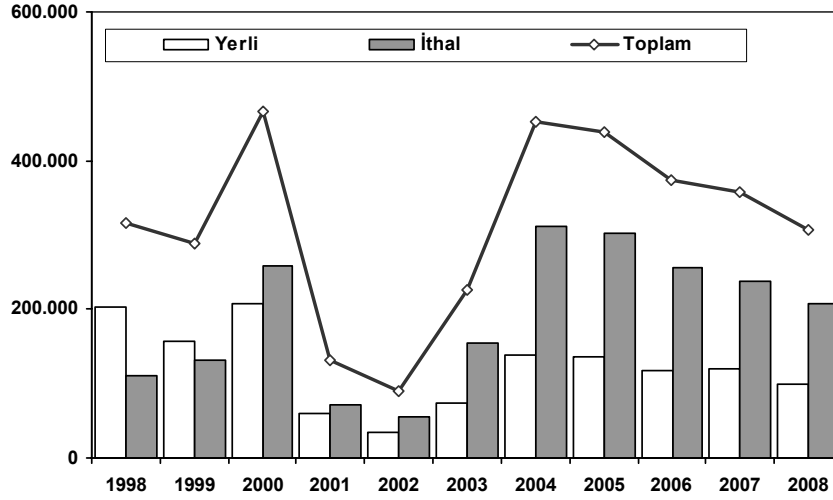
*Toplam Pazar (Otomobil+Ticari Araç)*



	1998	1999	2000	2001	2002	2003	2004	2005	2006	2007	2008
<b>Toplam</b>	481.278	401.436	656.521	195.090	174.442	397.963	741.269	758.537	665.515	634.206	526.544
<b>İthalat</b>	183.721	175.437	341.664	93.887	83.027	222.984	430.204	436.033	382.460	355.752	306.087
<b>İthalat (%)</b>	38	44	52	48	48	56	58	57	57	56	58

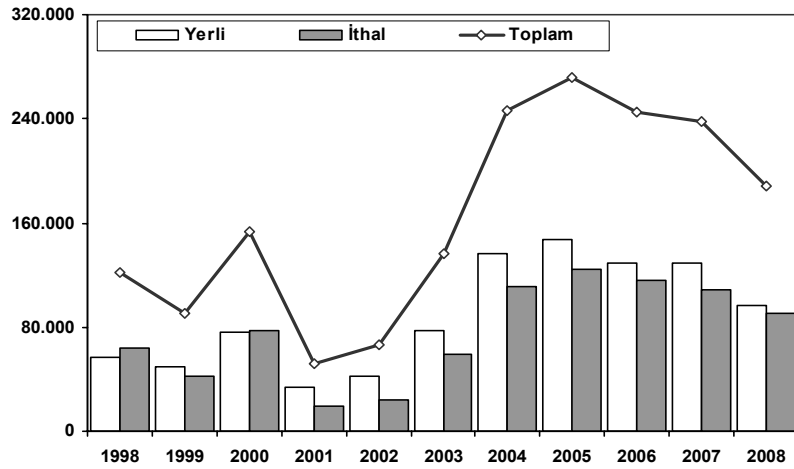
2008 yılı otomobil pazarı, 2007 yılına göre ise yüzde 14,4 oranında azalarak 306 bin adet düzeyine geriledi. 2007 yılında olduğu gibi EURO değerinin enflasyon değerinin altında gerçekleşmesi, ithal otomobillerin cazibesini devam ettirmiş ve pazarın yüzde 68'nin ithal ürünlerden oluşmasına neden olmuştur.

### Otomobil Pazarı



	1998	1999	2000	2001	2002	2003	2004	2005	2006	2007	2008
<b>Yerli</b>	204.054	157.452	207.739	59.179	35.519	73.267	139.541	136.708	117.725	120.740	99.205
<b>İthal</b>	111.536	131.215	258.987	72.259	55.096	153.769	311.668	301.889	255.494	236.725	206.793
<b>Toplam</b>	315.590	288.667	466.726	131.438	90.615	227.036	451.209	438.597	373.219	357.465	305.998
<b>İthalat (%)</b>	35	45	55	55	61	68	69	69	68	66	68

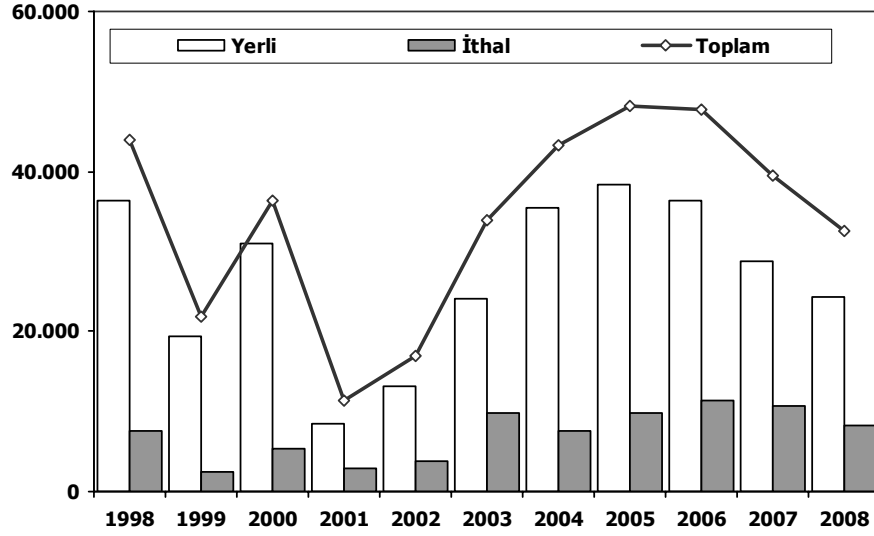
### Hafif Ticari Araç Pazarı



	1998	1999	2000	2001	2002	2003	2004	2005	2006	2007	2008
<b>Yerli</b>	57.216	49.185	76.216	33.517	42.802	77.575	135.980	147.426	129.075	128.965	96.957
<b>İthal</b>	64.588	41.728	77.295	18.797	24.032	59.458	110.906	124.385	115.558	108.332	91.068
<b>Toplam</b>	121.804	90.913	153.511	52.314	66.834	137.033	246.886	271.811	244.633	237.297	188.025
<b>İthalat(%)</b>	53	46	50	36	36	43	45	46	47	46	48

2008 yılı itibariyle ticari araç pazarında yüzde 20,3 düzeyinde bir azalma oldu ve pazar 221 bin adet düzeyinde kapandı. 2008 yılı hafif ticari araç pazarı 188 bin, ağır ticari araç pazarı 33 bin adet düzeyinde gerçekleşti. 2008 yılı hafif ticari araç pazarı, 2007 yılına göre yüzde 20,7 ağır ticari araç pazarı yüzde 17,5 oranında azaldı. İthalatın pazar payı hafif ticari araçlarda yüzde 48, ağır ticari araçlarda ise yüzde 25 düzeyinde gerçekleşti.

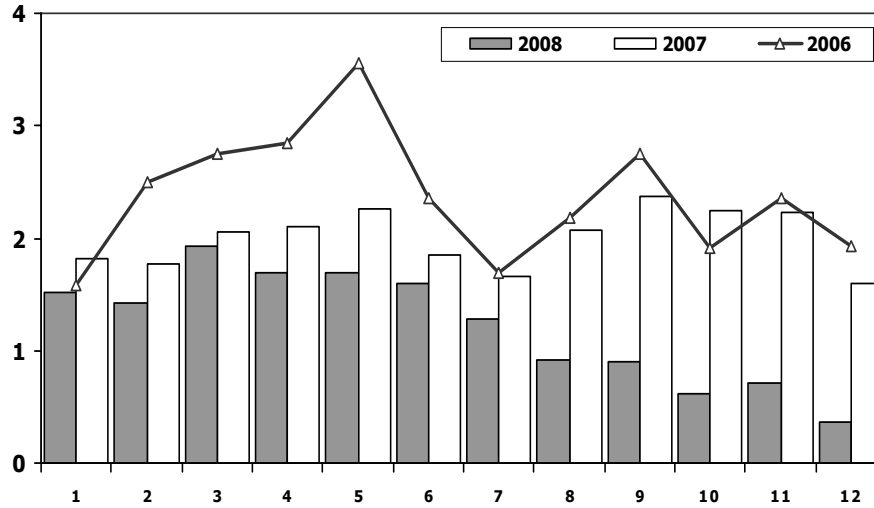
### Ağır Ticari Araç Pazarı



	1998	1999	2000	2001	2002	2003	2004	2005	2006	2007	2008
<b>Yerli</b>	36.287	19.362	30.902	8.507	13.094	24.137	35.544	38.370	36.255	28.749	24.295
<b>İthal</b>	7.597	2.494	5.382	2.831	3.899	9.757	7.630	9.759	11.408	10.695	8.226
<b>Toplam</b>	43.884	21.856	36.284	11.338	16.993	33.894	43.174	48.129	47.663	39.444	32.521
<b>İthalat (%)</b>	17	11	15	25	23	29	18	20	24	27	25

2008 yılı traktör pazarı, 2007 yılına göre yüzde 39,1 oranında azalarak 15 bin adet düzeyinde gerçekleşti.

### Traktör Pazarı



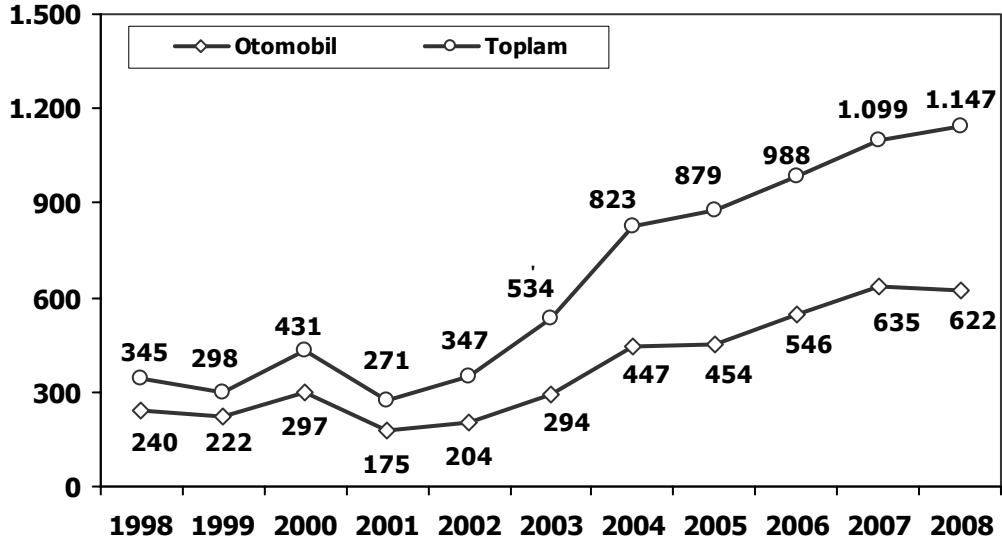
	1	2	3	4	5	6	7	8	9	10	11	12	Total
1998	2.420	3.618	5.197	4.444	5.832	6.269	4.044	4.181	5.538	3.699	2.378	948	48.568
1999	1.566	2.112	2.984	3.526	2.951	1.443	697	719	892	909	945	536	19.280
2000	777	1.037	2.266	2.913	3.507	2.746	1.959	2.324	3.345	3.108	2.669	1.146	27.797
2001	1.531	1.540	1.359	1.426	1.311	563	415	664	422	416	313	165	10.125
2002	291	401	380	585	435	508	561	546	747	628	560	680	6.322
2003	712	830	1.313	1.460	1.527	1.123	1.311	1.404	1.706	1.893	1.541	1.468	16.288
2004	1.946	1.874	2.909	3.260	2.863	2.816	1.988	2.209	2.509	1.989	2.198	1.364	27.925
2005	1.026	1.636	2.001	2.599	2.569	2.780	2.148	2.819	2.567	2.477	2.297	2.089	27.008
2006	1.578	2.493	2.746	2.841	3.561	2.356	1.685	2.177	2.756	1.915	2.353	1.925	28.386
2007	1.812	1.778	2.063	2.107	2.266	1.853	1.653	2.065	2.372	2.239	2.231	1.602	24.041
2008	1.510	1.427	1.933	1.692	1.689	1.592	1.275	924	904	609	707	359	14.621



### 3.2. Üretim

Üretimimizin yüzde 80'ini ihraç eden otomotiv sanayinin, ihracatındaki keskin düşüşe bağlı olarak, özellikle son çeyrekte, üretim adetleri de önemli oranda azaldı. Ancak 2007 yılı itibariyle 1,1 milyon adet taşıt aracı üretimi gerçekleştiren sanayimizin, Mayıs ayına kadar devam eden üretimdeki artışın etkisiyle, 2008 yılı üretim adetleri yüzde 4,3 artarak 1.15 milyon adet düzeyinde gerçekleşti. Bu değer, son çeyrekteki düşüslere rağmen son 10 yılın en yüksek üretimi olarak göze çarpmaktadır.

*Toplam Üretim ve Otomobil Üretimi*



2008 yılı otomobil üretimi ise yüzde 2,1 oranında azalarak 622 bin adet düzeyine geriledi. 2007 yılında 464 bin adet düzeyinde gerçekleşen toplam ticari araç üretimi, 2008 yılında yüzde 13,1 oranında artarak 526 bin adet oldu. 1998 yılından itibaren toplam üretim içindeki payı azalan ve 2007 yılında yüzde 58 paya sahip olan otomobilin, 2008 yılında toplam üretimden yüzde 54 pay aldığı görülmektedir.

Bu yılda üretim, minibüste yüzde 4 azalırken, küçük kamyonunda yüzde 28, kamyonette ve midibüste yüzde 15, otobüste yüzde 8, büyük kamyonunda yüzde 2 oranında arttı. 2008 yılında traktör üretimi, 2007 yılına göre yüzde 26 azalarak 24,8 bin adet oldu.

*Otomobil ve Ticari Araç Üretimi 1998-2008*

	1998	1999	2000	2001	2002	2003	2004	2005	2006	2007	2008	2008/2007 (%)
Otomobil	239.937	222.041	297.476	175.343	204.198	294.116	447.152	453.663	545.682	634.883	621.567	-2,1
Ticari Araç	104.564	75.815	133.471	95.342	142.367	239.556	376.256	425.789	441.898	464.530	525.543	13,1
Toplam	344.501	297.856	430.947	270.685	346.565	533.672	823.408	879.452	987.580	1.099.413	1.147.110	4,3
Otomobil Payı (%)	70	75	69	65	59	55	54	52	55	58	54	

2007 yılında yüzde 86 olan toplam taşıt aracı kapasite kullanma oranı, 2008 yılında yüzde 77 düzeyinde gerçekleşti.

*Kapasite Kullanma Oranları (%)*

Araçlar	2000	2001	2002	2003	2004	2005	2006	2007	2008
Hafif Araçlar	50	31	38	54	75	78	89	91	80
Ağır T.Araçlar	56	16	24	38	56	62	41	56	73
Toplam Taşıt Araçları	50	30	36	53	74	77	81	86	77
T.Traktörleri	58	23	16	44	59	58	62	46	35

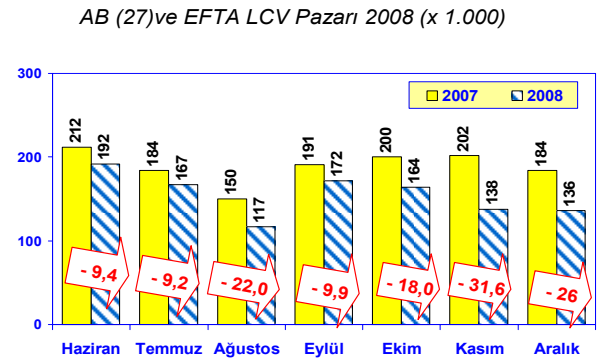
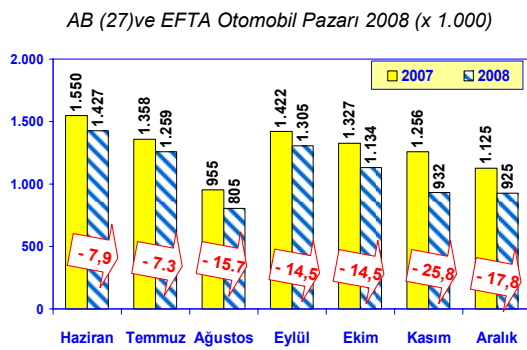
2007 yılı ile kıyaslandığında, 2008 yılında KKO hafif araçlarda gerileyerek yüzde 80 düzeyinde gerçekleşti, ağır ticari araçlarda ise artarak yüzde 73 düzeyine ulaşmıştır. Traktörde KKO, yüzde 35 düzeyinde gerçekleşmiştir.

### 3.3. Dış Ticaret

İhracatımızın yüzde 90 nın gerçekleştiği Avrupa Pazarındaki daralmanın sanayimiz üzerindeki etkileri, Ağustos ayında sipariş iptalleriyle kendini göstermeye başladı ve bu durum ihracatımızın düşmesine neden oldu. Özellikle son çeyrekte, Avrupa pazarındaki daralmanın boyutları önemli oranda artmıştır.

ACEA tarafından yayınlanan 2007 ve 2008 Yılları Aralık ayı pazar verileri kıyaslandığında, AB (27) ve EFTA ülkelerinde Haziran ayından beri artarak daralmaya devam eden otomobil pazarı Ekim ayında yüzde 14,5, Kasım ayında yüzde 25,8 ve Aralık ayında yüzde 17,8 oranında azalmıştır. Aralık ayında pazar 925 bin adet düzeyinde gerçekleşmiştir.

AB ülkelerinin çoğunda yaşanan pazar düşüşlerinin, özellikle bazı ülkelerde önemli boyutta olduğu görülmektedir. Otomobil pazarında, Aralık ayında en sert düşüş yüzde 94,6 ile İzlanda'da gerçekleşirken, İzlanda'yı yüzde 61,9 ile İrlanda, yüzde 57,3 ile Letonya, yüzde 49,9 ile İspanya, yüzde 45,6 ile Estonya, yüzde 44,2 ile İsveç, yüzde 41,5 ile Litvanya, yüzde 40,1 ile Bulgaristan, yüzde 39,3 ile Danimarka, yüzde 21,2 ile İngiltere, yüzde 15,8 ile Fransa ve yüzde 13,3 ile İtalya takip etmiştir.



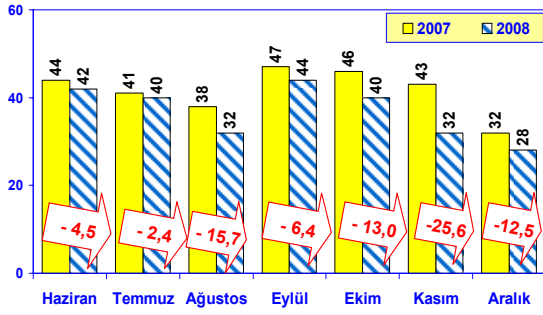
Otomobile benzer olarak, Ekim ayı itibariyle hızla daralmaya başlayan hafif ticari araç pazarı Kasım ayında yüzde 31,6 ve Aralık ayında yüzde 26 oranında azalmıştır.

Aralık ayı hafif ticari araç pazar verileri incelendiğinde, en fazla düşüş yüzde 79,0 ile İrlanda'da gerçekleşmiştir. İrlanda'yı, yüzde 70,9 ile Letonya, yüzde 64,0 ile İspanya, 58,8 ile İzlanda, yüzde 56,9 ile Danimarka, yüzde 48,7 ile Estonya, yüzde 41,9 ile Litvanya, yüzde 34,5 ile İsveç, yüzde 30,4 ile Romanya, yüzde 27,3 ile İngiltere, yüzde 23,0 İtalya izlemektedir.

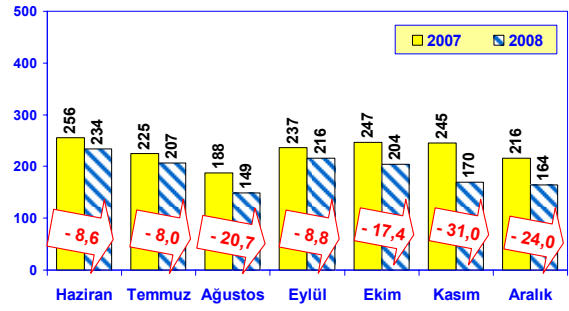
Kasım ayında yüzde 25,6 gibi önemli oranda daralan AB (27 Ülke) ve EFTA Ülkeleri ağır ticari araç pazarında, Aralık ayında düşüş yüzde 12,5 oranında olmuş ve pazar 28 bin adet düzeyinde gerçekleşmiştir.

AB(27) ve EFTA Ülkelerinde ağır ticari araç satışlarında en önemli düşüş yüzde 95,1 ile İzlanda'da gerçekleşmiştir. Daha sonra, yüzde 59,9 ile Bulgaristan, yüzde 50,7 ile Estonya, yüzde 47,3 ile İspanya, yüzde 39,0 ile Letonya, yüzde 35,7 ile Çek Cumhuriyeti, yüzde 21,7 ile Avusturya, yüzde 20,1 ile Slovakya ve yüzde 13,8 ile Litvanya gelmektedir.

AB (27) ve EFTA Ağırlı Ticari Araç Pazarı 2008 (x 1.000)



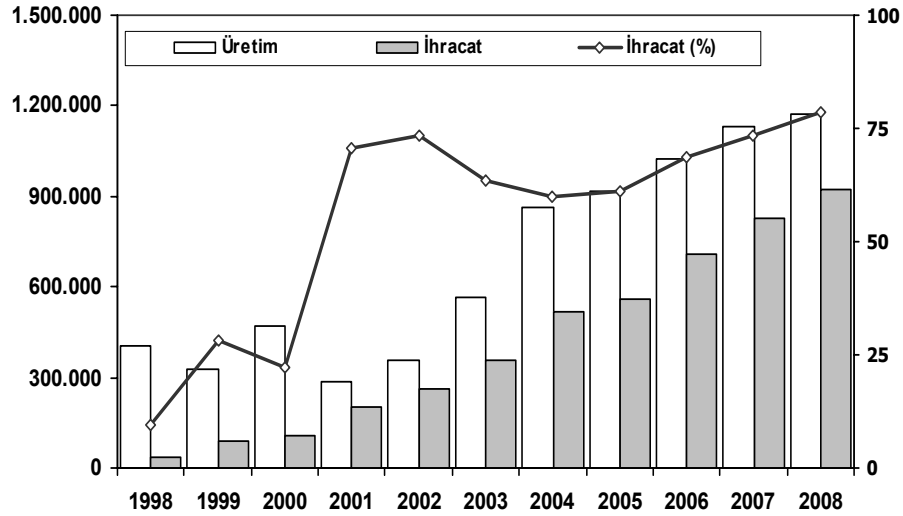
AB (27) ve EFTA Toplam Ticari Araç Pazarı 2008 (x 1.000)



Son üç aylık dönemde, AB pazarındaki önemli talep azalmasına bağlı olarak ihracatta yaşanan keskin düşüşlere rağmen, Ağustos ayına kadar artan ihracatın etkisi ile toplam ihracat 2008 yılı sonu itibariyle 2007 yılına göre yüzde 11 artarak 910 bin adet düzeyinde gerçekleşti.

Birçok AB Ülkesinde, 2009 yılı itibariyle uygulanmaya başlayan otomotive yönelik talebi canlandırmayı amaç önlemlerden kaynaklanan olumlu etkilerin, yılın ilk çeyreğinden sonra gerek otomobil gerek ticari araç pazarında hissedilmeye başlanacağı tahmin edilmektedir. İhracatımızın bundan sonraki aylarda izleyeceği seyir, AB ülkeleri talepleri ile doğrudan ilgili olacaktır.

#### İhracat/Toplam Üretim (Traktör Dahil)



	1998	1999	2000	2001	2002	2003	2004	2005	2006	2007	2008
Üretim	405.001	325.291	468.381	285.737	357.405	563.450	864.073	916.062	1.026.427	1.132.951	1.171.917
İhracat	37.926	92.051	104.744	202.158	261.934	358.745	518.595	561.078	706.402	829.879	920.763
İhracat (%)	9	28	22	71	73	64	60	61	69	73	79

Türkiye'nin 2008 yılında toplam taşıt aracı ihracatı ise, yüzde 11 artarak 910 bin adet oldu. 2008 yılında otomobil ihracatı yüzde 4,2 artışla 525 bine, ticari araç ihracatı yüzde 21,8 artışla 385 bine yükseldi, traktör ihracatındaki artış oranı yüzde 10 oldu ve 10,4 bin adede yükseldi. 2007 yılında ihracatın üretim içindeki payı yüzde 75 iken bu oran 2008 yılında yüzde 79'a yükseldi.

*Taşıt Araçları İhracatı*

SEKTÖR	2005	2006	2007	2008	2008/2007 (%)
OTOMOBİL	319.825	430.420	504.353	525.301	4
TİCARİ ARAÇLAR	233.013	266.268	316.017	384.969	22
* Kamyonet	218.467	254.159	295.585	366.646	24
* Minibüs	3.720	1.809	2.695	891	-67
* Kamyon	5.061	4.007	9.398	9.742	4
* Midibüs	1.935	2.168	2.987	2.180	-27
* Otobüs	3.830	4.125	5.352	5.510	3
TAŞIT ARAÇLARI	552.838	696.688	820.370	910.270	11
TRAKTÖR	8.240	9.714	9.509	10.493	10
TOPLAM	561.078	706.402	829.879	920.763	11

Uludağ İhracatçı Birlikleri (UİB) ve Orta Anadolu İhracatçı Birlikleri (OAİB) verilerine göre 2008 yılı otomotiv ürünü taşıt araçları ile aksam ve parçaların toplam ihracatı yüzde 15 artış ile 21,9 milyar \$ olmuştur. Yılın son aylarındaki düşüslere rağmen yıllık olarak bu artış oranının nedeni, yılın ilk yarısındaki yüksek ihracat artışıdır. Otomobil ihracatı 2008 yılı toplamında yüzde 9 artış göstermiştir.

*Otomotiv Ana ve Yan Sanayii İhracatı (ABD \$)*

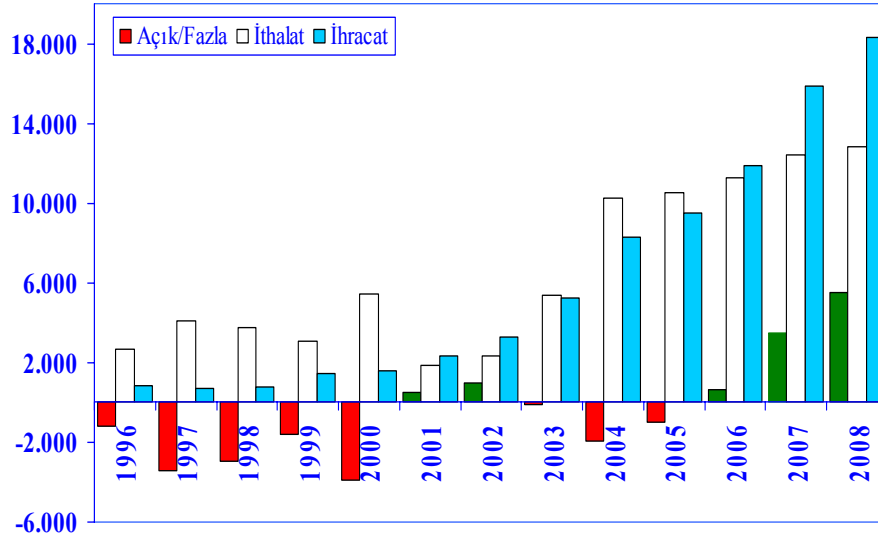
SEKTÖR	2005 Toplam	2006 Toplam	2007 Toplam	2008 Toplam	2008/2007 (%)
<b>Toplam Ana Sanayi</b>	<b>8.035.352.707</b>	<b>9.921.815.775</b>	<b>12.782.627.326</b>	<b>14.872.403.452</b>	<b>16</b>
* Otomobil	4.368.734.982	5.683.364.186	6.849.650.057	7.495.704.534	9
* Otobüs	609.904.617	724.611.420	1.099.543.073	1.239.947.457	13
* Diğerleri	3.056.713.107	3.513.840.169	4.833.434.196	6.136.751.461	27
<b>Toplam Yan Sanayi/Total Component Industry</b>	<b>3.504.213.036</b>	<b>4.508.490.757</b>	<b>6.320.762.302</b>	<b>7.016.601.111</b>	<b>11</b>
* Aksam ve Parça	2.785.312.434	3.668.803.672	5.225.898.830	5.807.139.074	11
* İç ve Dış Lastik	639.805.929	717.230.911	895.748.611	976.029.024	9
* Akümülatör	26.008.662	50.020.679	102.269.786	127.902.222	25
* Emniyet Camı	53.086.011	72.435.495	96.845.075	105.530.791	9
<b>Toplam</b>	<b>11.539.565.743</b>	<b>14.350.824.949</b>	<b>19.103.389.628</b>	<b>21.889.004.563</b>	<b>15</b>

TÜİK verilerine göre, GTİP 87.00 kapsamında yapılan ithalat, ana ve yan sanayinin üretim için ara malı ithalatı ile sanayi dışındaki komple araç ve yedek parça ithalatını içermektedir. Bu ürünlerin dış ticaretinde, 2008 yılı Aralık ayında 934 milyon \$ ithalata karşılık 772 milyon \$ ihracat gerçekleştirilmiştir. Bu ayda ithalatın, Eylül ayından sonra yine artmaya başladığı, ihracattaki düşüşün ise devam ettiği görülmektedir. **2008 yılı 12 aylık dönemde, sanayimiz ilk defa bu ay, dış ticaret açığı vermiştir.**

GTİP 87.00 kapsamındaki motorlu kara taşıt araçları ile bunların aksam ve parçaları dış ticaretinde, 2008 yılında 12.790 milyon \$ ithalata karşılık 18.300 milyon \$ ihracat gerçekleştirilmiştir. Bunun sonucu, dış ticaret dengesi ise 5.510 milyon \$ fazla vermiştir. 1996/2000 döneminde dış ticaret açığı **13.735** milyon \$ iken 2001/2008 döneminde **8.030** milyon \$ dış ticaret fazlası oluşmuştur.

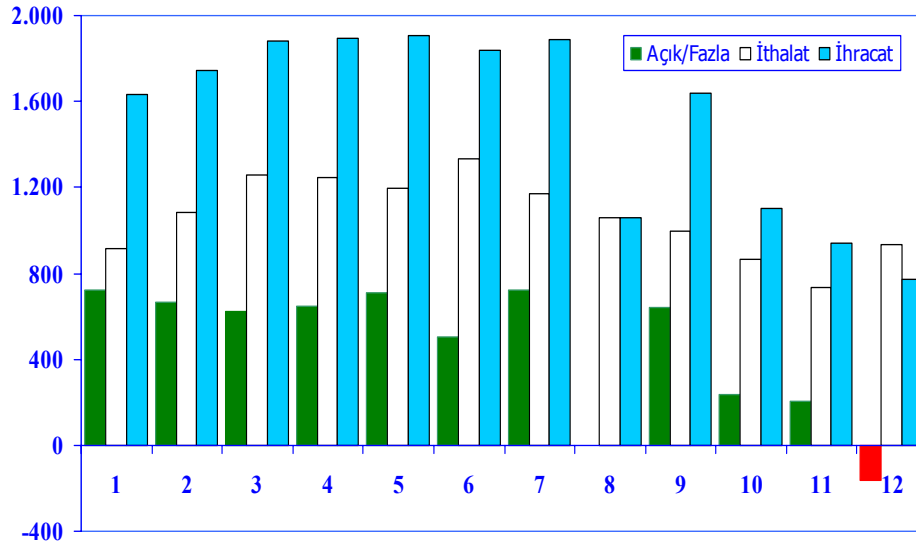
	1996/2000	2001/2008
<b>İthalat</b>	19.087	66.788
<b>İhracat</b>	5.352	74.818
<b>Açık/Fazla</b>	<b>-13.735</b>	<b>8.030</b>

1996-2008 Yılları Otomotiv Ürünleri Dış Ticareti (Milyon \$)



	1996	1997	1998	1999	2000	2001	2002	2003	2004	2005	2006	2007	2008
İthalat	2.693	4.105	3.728	3.094	5.467	1.827	2.333	5.383	10.237	10.542	11.279	12.397	12.790
İhracat	812	676	797	1.474	1.593	2.335	3.304	5.275	8.289	9.531	11.882	15.902	18.300
Açık/Fazla	-1.881	-3.429	-2.930	-1.621	-3.874	508	971	-111	-1.948	-1.012	603	3.505	5.510

2008 Yılı Aylara Göre Otomotiv Ürünleri Dış Ticareti (Milyon \$)



	1	2	3	4	5	6	7	8	9	10	11	12
İthalat	916	1.081	1.259	1.247	1.198	1.332	1.170	1.059	994	864	736	934
İhracat	1.635	1.745	1.882	1.897	1.908	1.839	1.890	1.058	1.638	1.100	939	772
Açık/Fazla	719	664	623	650	710	507	720	0	644	237	203	162

Uludağ İhracatçı Birlikleri (UİB) ile Orta Anadolu İhracatçı Birlikleri'nden sağlanan verilen özellikle bazı aksam ve parçaları kapsamamaktadır. Öte yandan gizlilik kuralı nedeniyle ile 2006 yılından bu yana TÜİK'den sadece GTİP 87.00 için veri alınmakta ve tüm dış ticaret verileri elde edilememektedir. Bu nedenle, bu veriler gösterge niteliğindedir

Türkiye İhracatçıları Meclisi (TİM) verilerine göre, 2008 yılına ait sektörel bazda toplam taşıt araçları ve yan sanayi ihracatı (*hava, kara, deniz ve demiryolu taşıtları toplamı*) 2007 yılına göre yüzde 20,3 oranında artış göstererek 127 milyar ABD Dolarına ulaştı. "Taşıt Araçları ve Yan Sanayi" ihracatı ise yüzde 16,3 oranında arttı, 24,7 milyar ABD Doları düzeyinde gerçekleşti. 2006 yılı itibarıyla sektör sıralamasındaki birinciliğini koruyan Taşıt Araçları ve Yan Sanayinin, Türkiye ihracatındaki payı yüzde 19,4 oldu.

*Sektörlere Göre İhracat (1,000 ABD Doları)*

Sıra No	Sektörler	2007 Toplam	2008 Toplam	2008/2007 (%)	2008 (%) Pay
1	<b>Taşıt Araçları ve Yan Sanayi</b>	<b>21.255.865</b>	<b>24.730.601</b>	<b>16,3</b>	<b>19,4</b>
2	Demir Çelik Ürünleri	11.386.703	19.398.703	70,4	15,2
3	Hazırgiyim ve Konfeksiyon	16.059.858	15.722.503	-2,1	12,3
4	Kimyevi Maddeler ve Mamülleri	10.457.267	13.608.594	30,1	10,7
5	Elektrik-Elektronik ve Makina	9.094.522	9.860.425	8,4	7,7
6	Makine ve Aksamları	5.552.212	6.916.307	24,6	5,4
7	Tekstil ve Hammaddeleri	6.554.050	6.807.831	3,9	5,3
8	Demir ve Demir Dışı Metaller	5.189.620	6.173.135	19,0	4,8
9	Tohumlar	2.807.971	3.806.566	35,6	3,0
10	Çimento ve Toprak Ürünleri	2.534.437	3.403.833	34,3	2,7
11	Madencilik Ürünleri	2.715.830	3.258.830	20,0	2,6
12	Ağaç Mamülleri, Orman Ürünleri	2.118.051	2.600.553	22,8	2,0
13	Yaş Meyve ve Sebze	1.478.862	1.770.762	19,7	1,4
14	Değerli Maden ve Mücevherat	1.479.951	1.507.951	1,9	1,2
15	Fındık ve Mamülleri	1.517.100	1.416.100	-6,7	1,1
16	Deri ve Deri Mamülleri	1.268.796	1.318.046	3,9	1,0
17	Halı	1.003.720	1.168.608	16,4	0,9
18	Meyve Sebze Mamülleri	1.000.293	1.097.900	9,8	0,9
19	Kuru Meyve ve Mamülleri	904.569	1.081.512	19,6	0,8
20	Canlı Hayvan, Su Ürünleri ve	592.143	854.194	44,3	0,7
21	Tütün	642.457	699.038	8,8	0,5
22	Zeytin ve Zeytinyağ	246.766	186.646	-24,4	0,1
23	Diğer Sanayi Ürünleri	56.603	65.548	15,8	0,1
24	Kesme Çiçek	47.019	45.713	-2,8	0,0
<b>TOPLAM</b>		<b>105.964.665</b>	<b>127.499.899</b>	<b>20,3</b>	<b>100,0</b>

*OSD Üyesi Firmaların 2007/2008 Yılı İhracatı*

Firmalar	2007 Değer \$			2008 Değer \$		
	Taşıt Aracı	Aksam-Parça	Toplam	Taşıt Aracı	Aksam-Parça	Toplam
FORD OTOSAN	3.373.728.560	50.219.794	3.423.948.354	3.700.683.548	24.638.672	3.725.322.220
OYAK RENAULT	2.389.521.053	139.652.097	2.529.173.150	3.086.031.532	182.884.238	3.268.915.770
TOFAŞ	1.561.154.040	44.290.197	1.605.444.237	2.436.336.190	118.156.005	2.554.492.195
TOYOTA	2.842.393.047	16.446.922	2.858.839.969	2.303.580.309	17.998.963	2.321.579.272
MERCEDES BENZ TÜRK	972.039.362	29.443.281	1.001.482.643	1.000.073.122	33.636.572	1.033.709.694
HYUNDAI ASSAN	764.485.169	1.136.964	765.622.133	642.532.489	2.370.900	644.903.389
HONDA TÜRKİYE	135.550.960	289.437	135.840.397	595.442.974	0	595.442.974
MAN TÜRKİYE	350.815.402	10.014.447	360.829.849	360.889.220	13.588.212	374.477.432
TÜRK TRAKTÖR	103.741.952	46.661.382	150.403.334	198.013.971	52.466.366	250.480.337
TEMSA	176.236.455	5.291.069	181.527.524	186.885.207	15.439.586	202.324.793
BMC	117.713.052	6.725.073	124.438.125	118.547.951	4.810.401	123.358.352
OTOKAR	97.817.549	2.766.898	100.584.447	104.138.416	10.587.971	114.726.387
ANADOLU ISUZU	52.859.501	2.482.358	55.341.859	88.310.971	4.305.179	92.616.150
UZEL	61.199.638	6.624.267	67.823.905	12.699.250	2.642.923	15.342.173
KARSAN	11.265.196	456.325	11.721.521	7.083.667	957.704	8.041.371
OTOYOL	5.681.586	1.072.000	6.753.586	751.684	25.421	777.105
ASKAM	0	4.994	4.994	0	0	0
<b>TOPLAM</b>	<b>13.016.202.522</b>	<b>363.577.505</b>	<b>13.379.780.027</b>	<b>14.842.000.501</b>	<b>484.509.113</b>	<b>15.326.509.614</b>

2008 yılında, 2007 yılına göre OSD üyeleri toplam olarak yüzde 15'lik artışla 15,3 milyar ABD Doları ihracat yaptı. İlk üç sırada Ford Otosan, Oyak-Renault ve Tofaş firmaları yer aldı.

#### **4. Otomotiv Sanayi'ne Ait 2009 Yılı Tahminleri ve Gelecek Beklentileri**

Dünya ile birlikte ülkemizde de etkili olan bu küresel krizin, 2009 yılında etkisini arttıracığı ve 2010 yılı ortalarına kadar da devam edebileceği beklenmektedir.

Merkez Bankası'nın son aylarda yapmış olduğu faiz indirimlerine karşılık, bankaların tüketici kredi taleplerini karşılayamadığı sürece, bu faiz indirimlerinin otomotiv talebini canlandıracak düzeyde olmayacağı tahmin edilmektedir. Ayrıca Tüketici Güven Endeksi'nde olumlu bir artış beklenmemekte, dolayısıyla 2009 yılında, makro ekonomik koşullardan doğrudan etkilenen ve önemli bir oranı tüketici kredisi ile finanse edilmekte olan motorlu taşıt araçları talebini canlandırabilecek ölçüde olumlu bir gelişme olacağı tahmin edilmemektedir.

En iyimser tahmin ise, 2009 yılı son çeyreğinde pazarın az da olsa canlanmaya başlayacağı yönündedir.

2008 yılında da, ticari araçlar pazarında aylık olarak daralma, otomobile göre daha önemli boyutta gerçekleşmişti. 2009 yılında yatırımların ve buna bağlı olarak büyümenin daha da yavaşlayacak olması ile birlikte, özellikle yatırım aracı olarak nitelendirilen ticari araç satışlarının, 2008 yılında olduğu gibi, bu durumdan önemli oranda etkileneceği öngörülmektedir.

2008 yılında yaşanan gelişmelerin, 2009 yılı hedeflerimize de olumsuz olarak yansıtacağı ve 2009 yılında üretim ve ihracatımızın, 2008 yılına göre yüzde 25 oranında gerileyeceği beklenmektedir. 2009 yılında toplam pazarın, 2008 yılına göre, yüzde 20 oranında azalacağı tahmin edilmektedir.

Öte yandan Gümrük Birliği öncesinde, 250 binler düzeyindeki otomotiv sanayi üretimi 2008'de 1,15 milyon adede, sadece 35 bin adet olan toplam ihracat adedi ise 910 bine ulaşmıştır. Bütün bu kazanımlar, 1993–2003 yılları arasında yaşanan 4 önemli kriz döneminde, her türlü olumsuz koşullara rağmen yatırımlarımızın aksatılmadan sürdürülmesinin bir sonucudur.

Bu nedenle, yaşanan son olumsuz gelişmelere rağmen, Türk otomotiv sanayi firmaları, mevcut stratejilerinde bir değişiklik öngörmemekte, mevcut stratejileri doğrultusunda, yoğun ve hedef odaklı çalışmalarına kararlılıkla devam etmeyi planlamaktadır.

2012 yılı için belirlediğimiz; 2 milyon adet üretim, 1,5 milyon adet ihracat, 50 milyar \$ ihracat geliri ve 600 bin istihdam hedeflerimize, birkaç yıl gecikmeli olsa da ulaşmak üzere, çalışmalar sürdürülmektedir.

İhracatımızın önemli bölümünü gerçekleştirdiğimiz Avrupa ülkeleri pazarının daralması, yurt içi pazarımızın canlandırılması ile ilgili alınması gerekli önlemlerin önemini arttırmıştır. Bu bağlamda küresel krizin olumsuz etkilerinin azaltılabilmesi, sürdürülebilir küresel rekabetin sağlanabilmesi ve uzun vadede ihracat ile ilgili hedeflerimize ulaşabilmemiz, Avrupa Ülkelerine benzer şekilde aşağıda belirtilen önlemlerin de, Hükümetimiz tarafından acil ve öncelikli olarak uygulanması ile yakından ilgili olacaktır:

##### **1. İç ve Dış Pazarda Sürekliliğin Devamı**

- Tüketicinin Alım Gücünün Desteklenmesi
- Kamu Tüketiminin Yerli Ürünlere Yönlendirilmesi
- İhracatın Desteklenmesi

##### **2. Likidite Sıkıntısının Giderilmesi**

- Borçlanma Maliyetlerinin Azaltılması
- Yeni Kredi Kaynaklarının Yaratılması

### **3. Sanayinin Yılda 2 Milyon Araç Üretimi ile 1,5 Milyon Araç İhracatı Hedeflerinin Desteklenmesi**

- İhracata Yönelik Büyük Yatırımların Teşviki İçin Kurumlar Vergisinin İndirilmesi
- ArGe Faaliyetlerinin Desteklenmesi
- Nitelikli İşgücü İstihdamının Korunması

Bununla birlikte son gelişmeler, sanayimizde maliyet faktörünün önemini ve maliyet düşürücü tedbirlerin gerekliliğini bir kez daha göstermektedir. Özellikle sanayimizin kriz sonunda ortaya çıkacak fırsatlara karşı hazırlıklı olması, çok önemli stratejik bir konu olarak algılanmalıdır. Bu nedenle, acil önlemlere ek olarak, sanayimizin karşı karşıya olduğu aşağıda belirtilen temel sorunların çözümüne yönelik kriz öncesinde başlayan çalışmaların desteklenmesi ve sürdürülmesi de ayrıca önem taşımaktadır.

Marmara Bölgesi lojistik planlamasının gerçekleştirilmesi ve maliyetlerin düşürülmesi sanayimizin sürdürülebilir rekabet gücü için çok önem taşımaktadır. Lojistik, sanayimizin maliyetinde çok önemli bir yer tutmaktadır. Bölge için acil olarak lojistik planlamasının ve buna dayalı yatırım hizmetlerinin tamamlanması gerekmektedir.

Otomotiv sanayinde sürdürülebilir küresel rekabetin en önemli kaynağı olan yetişmiş insan gücüdür. Öte yandan, kriz sonrasında sanayimizin, tekrar ivme kazanacağı beklenen ihracata paralel olarak artacak olan işgücü ihtiyacı için mevcut işgücü yeterli değildir. Bu nedenle, Mesleki Yeterlilik Kurumu çıkardığı mevzuat ile işgücünün planlaması ve standartlarının belirlenmesi amacı ile MESS koordinasyonunda başlatılan çalışmanın sürekliliği sağlanmalıdır.