

1. 2006 Yılıın Ekonomik Deęerlendirmesi

Ekonomik ve siyasi istikrarın 2006 yılında da devam etmesi, Türkiye ekonomisinin pozisyonunu güçlendiren önemli bir etken oldu. Mayıs ve Haziran döneminde yaşanan sıcak para çıkışı sonucunda YTL yüzde 25 değer kaybetti, ancak faizlerin tekrar yükselmesiyle birlikte döviz girişleri devam etti ve YTL eski değerine yaklaştı. Yaşanan bu olumsuz durum, faiz oranlarının yükselmesi, cari açığın büyümesi ve enflasyonun artması şeklinde bir sonucu beraberinde getirdi. 2006 yılı sonunda cari açığın 34 milyar ABD Doları veya GSYİH'nın ise yüzde 8,5'ine ulaşacağı tahmin edilmektedir. 2007 yılında cari açığın; 2006 yılına kıyasla biraz azalması beklenen büyüme ve petrol ve emtia fiyatlarındaki azalmanın da etkisi ile GSYİH'nın yüzde 7,5'na gerilemesi beklenmektedir. 2007 yılında da 2006 yılında olduğu gibi, cari açığın finansmanında herhangi bir sorun yaşanmayacağı tahmin edilmektedir.

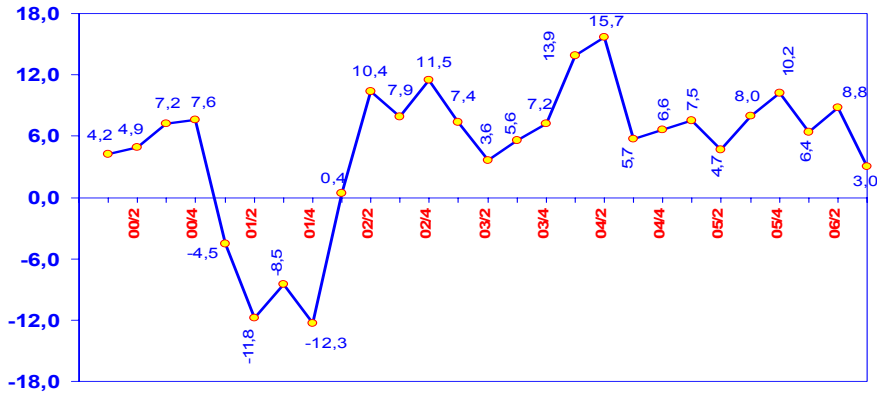
2007 yılı Nisan ayında Cumhurbaşkanlığı seçimi ve Kasım ayında ise genel seçimlerin yapılması, iç politikanın öne çıkacağı bir yıl olmasını sağlayacaktır. Genel seçimler öncesinde Merkez Bankası'nın para politikasını yumuşatarak faizleri indirme yönünde bir karar alması beklenmemektedir. Bununla birlikte, 2007 yılının Türkiye için olumlu geçmesinin, dış piyasalardaki ekonomik gelişmeler ile yakından ilişkili olması, global ekonomilerdeki gelişmelerin Türkiye lehinde olmasının önemini arttırmaktadır. Bu nedenle, 2007 yılında da hem AB ve hem de ABD'de faiz oranlarının seyri önemli olacaktır.

Aşağıda 2006 yılında enflasyon ve kurlarla ilgili deęişim görülmektedir.

| | 2000 | 2001 | 2002 | 2003 | 2004 | 2005 | 2006 |
|-------------------|------|-------|------|-------|------|------|------|
| ÜFE | 32,5 | 88,6 | 30,8 | 13,9 | 13,8 | 2,7 | 11,6 |
| TÜFE | 39,0 | 68,5 | 29,7 | 18,4 | 9,3 | 7,7 | 9,7 |
| SANAYİ ENFLASYONU | 29,5 | 96,0 | 29,7 | 12,6 | 14,8 | 3,2 | 12,3 |
| ABD DOLARI | 24,4 | 117,0 | 13,8 | -15,5 | -4,1 | -5,6 | 6,7 |
| EURO | 14,1 | 103,9 | 31,9 | 1,9 | 3,8 | -5,9 | 9,0 |
| JAPON YENİ | 12,7 | 89,9 | 26,6 | -6,0 | 0,1 | 11,2 | 1,4 |

2007 yılında Merkez Bankası'nın izleyeceği döviz politikasının 2006 yılından farklı olmayacağı tahmin edilmektedir. Merkez Bankası'nın 2007 yılı mali raporuna göre, enflasyonun ilk 3 aylık dönemde yüzde 9,2, ikinci 3 aylık dönemde yüzde 6,7, üçüncü 3 aylık dönemde yüzde 5,3 ve 2007 yılı sonunda ise yüzde 4 olacağı beklenmektedir.

3 Aylık Dönemsel Büyümenin Deęişimi (GSMH Sabit Fiyatlar - %)



Emtia ve petrol fiyatlarının dengeleneceęi ve seçimlerin etkisiyle mali politikasının esnemeyeceęi varsayılır ise, Merkez Bankası'nın açıklamış olduęu enflasyon rakamlarının tutturulmaması için hiçbir neden görülmemektedir.

2006 yılı itibariyle, güçlü iç talep ve yapısal reformlara bağlı olarak GSMH'nin yüzde 5 civarında büyümesi beklenmektedir. Yatırımların 2007 yılında da devam etmesi durumunda, verimlilik artışının da devam edeceği ve dış ticaretteki rekabet gücünün korunması yönünde olumlu etki yapacağı tahmin edilmektedir. Bununla birlikte, sıkı para politikası ve yüksek faiz oranları nedeni ile 2007 yılında büyümenin 2006 yılının biraz gerisinde olacağı beklenmektedir. Büyüme trendinin devamlılığına bağlı olarak ara mali ithalatındaki artışın devam edeceği beklenmektedir. Ayrıca, artan yatırımların sermaye mali ithalatını da arttıracığı beklentisi bulunmaktadır.

2007 yılında yapılacak seçimlere rağmen yatırımların devam edeceği bir yıl olacaktır. Elektrik özelleştirmesinin, özel sektör elektrik fiyatları üzerinde olumsuz etkisi göz önünde bulundurularak, genel seçimlerin sonrasına bırakılması, özelleştirmede birtakım aksaklıkların olabileceğini göstermektedir. Ancak, bu ertelemenin 2007 yılında doğrudan yabancı sermaye üzerinde olumsuz etki yaratma olasılığı, Halkbankası özelleştirmesi önündeki engellerin kaldırılmasıyla birlikte ortadan kalkmış oldu.

Türkiye'nin AB ile sürdürdüğü müzakere sürecinde, sekiz faslın askıya alınmış olması ve Kıbrıs ile ilgili ilerleme sağlanamaması nedeni ile, 2007 yılının müzakerelerin çok yavaş seyredeceği bir yıl olacaktır. Ayrıca, 2007 yılında yurt içindeki politik gelişmelere ek olarak, yurt dışındaki özellikle Ortadoğu'daki gelişmelerin Türkiye ekonomisi üzerindeki etkileri çok önemli olacaktır.

Bir başka ifade ile; Cumhurbaşkanlığı seçimi ve genel seçimler, AB ile müzakere sürecinde, ortaya çıkabilecek ve Ortadoğu'da yaşanması muhtemel sorunlar ekonomide yaşanan olumlu gelişmeleri sekteye uğratabilecek siyasi riskler olarak görülmelidir.

2. Dünyada Otomotiv Sanayii

2005 yılında olduğu gibi, 2006 yılı da dünya otomotiv talebinin arttığı bir yıl olmuştur. Toplam pazar yüzde 3,4 oranında artarak 68,6 milyon adete yükselmiştir. Amerika pazarı yüzde 0,2'lik artış ile doyma noktasına ulaşırken, Avrupa pazarı yüzde 2,6 artarak 22,4 milyon adete ulaşmıştır. AB'nde (15 ülke) pazar 0,7 oranında artarken, Doğu Avrupa ülkelerinde otomotiv pazarında artış oranı yüzde 21,1 gibi çok daha yüksek bir düzeyde gerçekleşmiştir. 2006 yılında Japon pazarındaki düşüşe (% -1,7) rağmen Çin (% 24,3), Hindistan (% 17,6) ve G.Kore (% 2,7) oranlarındaki gelişen pazar sayesinde Asya-Pasifik bölgesinde toplam pazarın yüzde 7,3 oranında büyümesine neden olmuştur.

Otomobil ile hafif ticari araçlardan oluşan hafif araç satışları yüzde 3,1 oranında artarak 65.8 milyon adete ulaşırken, ağır ticari araçlar yüzde 9,7 oranında artarak 2.7 milyon adet olmuştur.

2006 yılında 50 milyonu otomobil, 16,3 milyonu hafif ticari araç ve 3.2 milyon ağır ticari araç olmak üzere toplam 69.5 milyon motorlu taşıt aracı üretilmiştir.

Otomobil üretiminde artış yüzde 6,1, ağır ticari araç üretiminde % 9,5, toplam üretimde yüzde 4,1 olarak gerçekleşirken, hafif ticari araç üretiminde ise yüzde 2,7 oranında düşüş olmuştur. 2006 yılı motorlu araç üretimi AB (15 ülke)'de 2005 yılına göre yüzde 1,3 oranında azalarak 16.3 milyon adete gerilemiş ve AB'nin Dünya otomobil üretimindeki payı yüzde 23 düzeyinde gerçekleşmiştir. AB'ne yeni üye olan ülkelerin 2005 yılı üretim adetleri ise 2 milyon adet olmuştur. NAFTA Bölgesi 15.9 milyon adetlik üretimi ile Dünya üretimden yüzde 25,2'lik bir pay almıştır. Doğu Avrupa ülkelerindeki üretim yüzde 13,1 artış ile 2.1 milyon adete ulaşırken, Asya Pasifik Bölgesi yüzde 9,5'lik artış ile 26.7 milyon adet düzeyine ulaşmıştır. Bu bölgenin toplam üretim içindeki payı % 38 olmuştur.

Dünya Otomotiv Pazarı (x 1.000)

| Bölge / Ülke | 2005 | 2006 | Değişim (%) |
|----------------------|---------------|---------------|-------------|
| Avrupa | 20.858 | 21.395 | 2,6 |
| AB-15 | 16.890 | 17.006 | 0,7 |
| AB-Yeni Üyeler | 886 | 926 | 4,5 |
| D.Avrupa | 2.327 | 2.819 | 21,1 |
| Türkiye | 755 | 644 | -14,7 |
| Amerika | 22.375 | 22.413 | 0,2 |
| NAFTA | 20.246 | 20.027 | -1,1 |
| MERCOSUR | 2.129 | 2.386 | 12,1 |
| Asya | 16.885 | 18.125 | 7,3 |
| Japonya | 5.841 | 5.741 | -1,7 |
| Çin | 5.916 | 7.356 | 24,3 |
| Hindistan | 1.492 | 1.755 | 17,6 |
| G.Kore | 1.136 | 1.167 | 2,7 |
| Tayland | 738 | 708 | -4,1 |
| İran | 919 | 992 | 7,9 |
| Diğer Asya Ülkeleri | 843 | 406 | -51,8 |
| Diğer Dünya Ülkeleri | 6.297 | 6.708 | 6,5 |
| TOPLAM | 66.415 | 68.641 | 3,4 |

(J.D. Power Report 2006 Q4)

Dünya Otomotiv Üretimi (x 1.000)

| Bölge / Ülke | 2005 | 2006 | Değişim (%) |
|----------------------|---------------|---------------|-------------|
| Avrupa | 21.025 | 21.591 | 2,7 |
| AB-15 | 16.529 | 16.319 | -1,3 |
| AB-Yeni Üyeler | 1.683 | 2.098 | 24,7 |
| D.Avrupa | 1.940 | 2.194 | 13,1 |
| Türkiye | 873 | 980 | 12,3 |
| Amerika | 19.034 | 18.761 | -1,4 |
| NAFTA | 16.366 | 15.944 | -2,6 |
| MERCOSUR | 2.668 | 2.817 | 5,6 |
| Asya-Pasifik | 24.399 | 26.725 | 9,5 |
| Japonya | 10.501 | 11.283 | 7,4 |
| Çin | 5.701 | 7.158 | 25,6 |
| Hindistan | 1.671 | 1.967 | 17,7 |
| G.Kore | 3.674 | 3.719 | 1,2 |
| Tayland | 1.166 | 1.242 | 6,5 |
| İran | 919 | 992 | 7,9 |
| Diğer Asya Ülkeleri | 767 | 364 | -52,5 |
| Diğer Dünya Ülkeleri | 2.323 | 2.432 | 4,7 |
| TOPLAM | 66.781 | 69.509 | 4,1 |

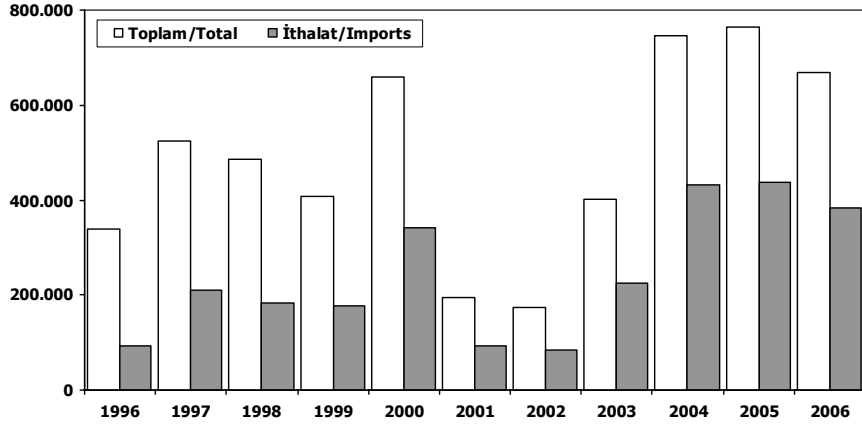
3. Türkiye'de Otomotiv Sanayi

a. Pazar

2006 yılının ilk yarısında toplam satışlar % 13 ve otomobil satışları % 15 oranında daraldı. Ancak, ikinci yarıda toplam pazar % 25, otomobil pazarı ise % 30 azaldı. Özellikle yılın ikinci yarısında gerçekleşen pazardaki bu daralmada YTL'nin % 25 değere kaybetmesine bağlı olarak taşıt kredisi faizlerindeki artışın sonucunda talepteki düşüşün etkili olduğu söylenebilir.

2005 yılında % 2,3 oranında büyüyen otomotiv pazarı, 2006 yılında % 12 oranında azalarak 670 bin adete geriledi. Toplam pazarda ithalatın payı, 2005 yılında olduğu gibi % 57 düzeyinde gerçekleşti.

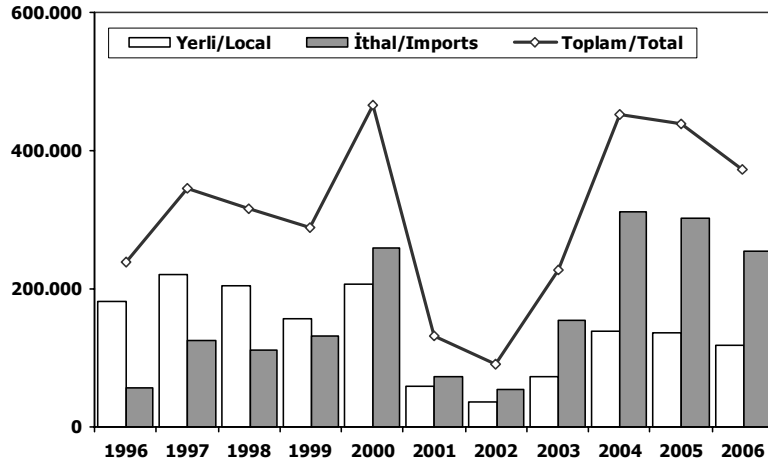
Toplam Pazar (Otomobil+Ticari Araç)



| | 1996 | 1997 | 1998 | 1999 | 2000 | 2001 | 2002 | 2003 | 2004 | 2005 | 2006 |
|----------------------------|---------|---------|---------|---------|---------|---------|---------|---------|---------|---------|---------|
| Toplam/Total | 337.172 | 525.242 | 486.126 | 407.284 | 660.077 | 195.426 | 175.046 | 400.711 | 745.812 | 763.186 | 669.604 |
| İthalat/Imports | 93.720 | 210.035 | 183.829 | 175.497 | 342.174 | 94.211 | 83.291 | 223.224 | 432.293 | 438.114 | 384.322 |
| İthalat/Imports (%) | 28 | 40 | 38 | 43 | 52 | 48 | 48 | 56 | 58 | 57 | 57 |

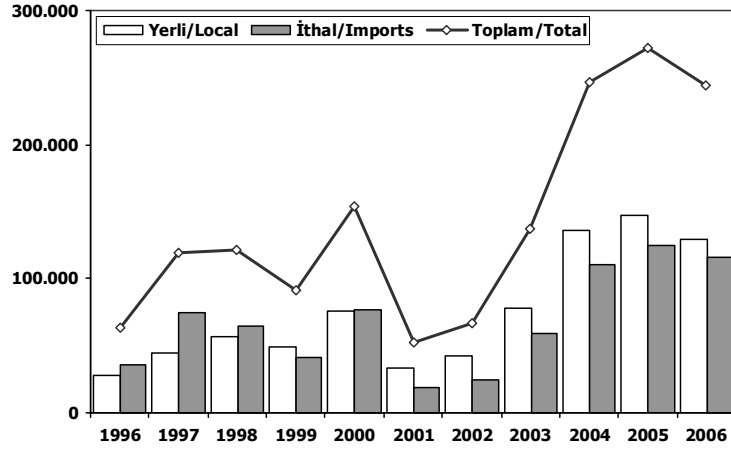
2006 yılı otomobil pazarı ise % 15 azalarak 373 bin adet düzeyinde gerçekleşti. Otomobilde ithalatın pazar payı % 68 oldu. 2005 yılında olduğu gibi EURO değerinin enflasyon değerinin altında gerçekleşmesi, ithal otomobillerin cazibesini devam ettirmiş ve pazarın yüzde 68'nin ithal ürünlerden oluşmasına neden olmuştur. 2005 yılında olduğu gibi bu oran, son 12 yıllık dönemde ithalatın elde ettiği en yüksek oran olarak göze çarpmaktadır.

Otomobil Pazarı



| | 1996 | 1997 | 1998 | 1999 | 2000 | 2001 | 2002 | 2003 | 2004 | 2005 | 2006 |
|----------------------------|---------|---------|---------|---------|---------|---------|--------|---------|---------|---------|---------|
| Yerli/Local | 182.239 | 219.810 | 204.054 | 157.452 | 207.739 | 59.179 | 35.519 | 73.267 | 139.541 | 136.708 | 117.725 |
| İthal/Imports | 57.479 | 125.025 | 111.536 | 131.215 | 258.987 | 72.259 | 55.096 | 153.769 | 311.668 | 301.889 | 255.494 |
| Toplam/Total | 239.718 | 344.835 | 315.590 | 288.667 | 466.726 | 131.438 | 90.615 | 227.036 | 451.209 | 438.597 | 373.219 |
| İthalat/Imports (%) | 24 | 36 | 35 | 45 | 55 | 55 | 61 | 68 | 69 | 69 | 68 |

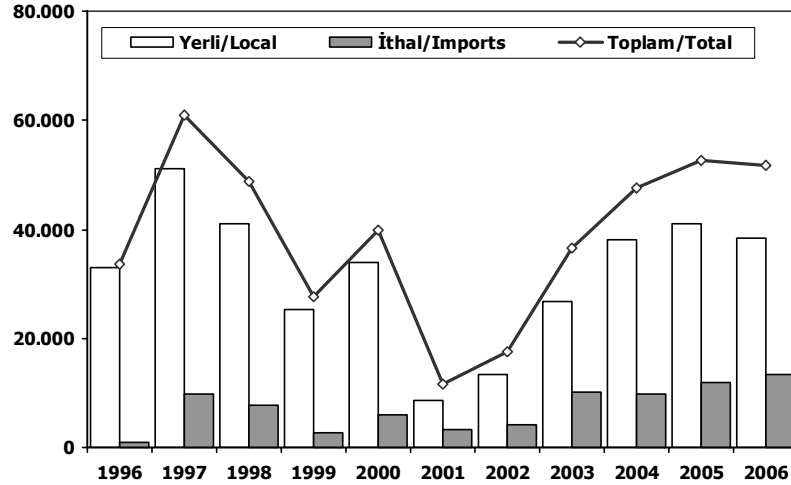
Hafif Ticari Araç Pazarı



| | 1996 | 1997 | 1998 | 1999 | 2000 | 2001 | 2002 | 2003 | 2004 | 2005 | 2006 |
|---------------------|--------|---------|---------|--------|---------|--------|--------|---------|---------|---------|---------|
| Yerli/Local | 28.212 | 44.337 | 57.216 | 49.185 | 76.216 | 33.517 | 42.802 | 77.575 | 135.980 | 147.426 | 129.075 |
| İthal/Imports | 35.491 | 75.224 | 64.588 | 41.728 | 77.295 | 18.797 | 24.032 | 59.458 | 110.906 | 124.385 | 115.558 |
| Toplam/Total | 63.703 | 119.561 | 121.804 | 90.913 | 153.511 | 52.314 | 66.834 | 137.033 | 246.886 | 271.811 | 244.633 |
| İthalat/Imports (%) | 56 | 63 | 53 | 46 | 50 | 36 | 36 | 43 | 45 | 46 | 47 |

2006 yılı itibariyle ticari araç pazarında yüzde 9 düzeyinde bir azalma oldu ve pazar 296 bin adet düzeyinde kapandı. 2006 yılı hafif ticari araç pazarı 245 bin, ağır ticari araç pazarı 52 bin adet oldu. 2006 yılı hafif ticari araç pazarı, 2005 yılına göre % 10, ağır ticari araç pazarı yüzde 2 oranında azaldı. İthalatın pazar payı hafif ticari araç satışlarında yüzde 47, ağır ticari araçlarda ise yüzde 26 düzeyinde gerçekleşti.

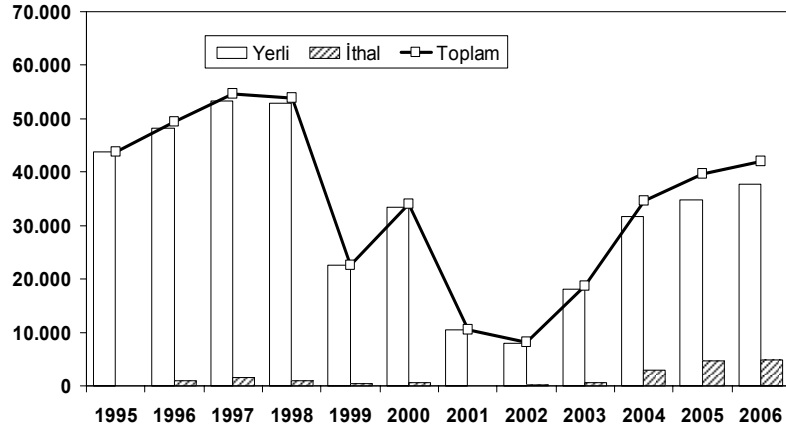
Ağır Ticari Araç Pazarı



| | 1996 | 1997 | 1998 | 1999 | 2000 | 2001 | 2002 | 2003 | 2004 | 2005 | 2006 |
|---------------------|--------|--------|--------|--------|--------|--------|--------|--------|--------|--------|--------|
| Yerli/Local | 33.001 | 51.060 | 41.027 | 25.150 | 33.948 | 8.519 | 13.434 | 26.645 | 37.998 | 40.938 | 38.482 |
| İthal/Imports | 750 | 9.786 | 7.705 | 2.554 | 5.892 | 3.155 | 4.163 | 9.997 | 9.719 | 11.840 | 13.270 |
| Toplam/Total | 33.751 | 60.846 | 48.732 | 27.704 | 39.840 | 11.674 | 17.597 | 36.642 | 47.717 | 52.778 | 51.752 |
| İthalat/Imports (%) | 2 | 16 | 16 | 9 | 15 | 27 | 24 | 27 | 20 | 22 | 26 |

2006 yılı traktör pazarı, iç pazardaki talebin canlanması ile birlikte, 42 bin adet ile 2005 yılına göre yüzde 6 oranında arttı. 2005 ve 2006 yıllarında traktör pazarında ithalatın % 13'e çıkması dikkat çekicidir.

Traktör Pazarı

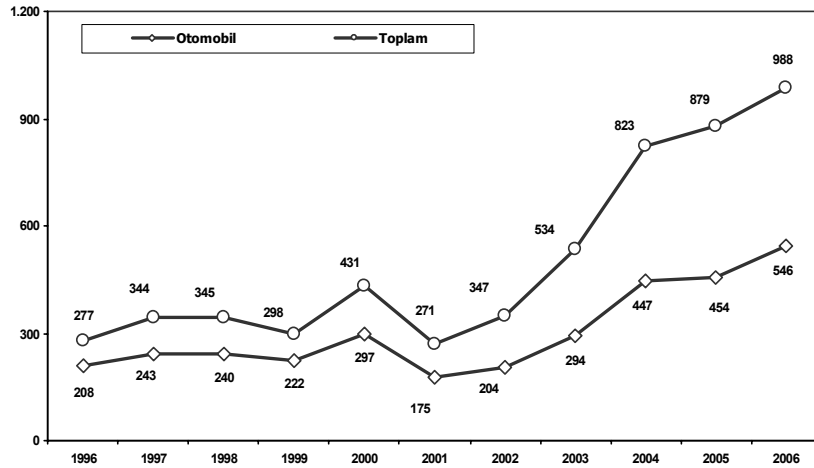


| | 1995 | 1996 | 1997 | 1998 | 1999 | 2000 | 2001 | 2002 | 2003 | 2004 | 2005 | 2006 |
|-------------|--------|--------|--------|--------|--------|--------|--------|-------|--------|--------|--------|--------|
| Yerli | 43.706 | 48.242 | 53.193 | 52.916 | 22.542 | 33.430 | 10.554 | 7.931 | 18.071 | 31.606 | 34.875 | 37.171 |
| İthal | 0 | 1.055 | 1.538 | 1.006 | 412 | 559 | 33 | 196 | 568 | 2.919 | 4.696 | 4.862 |
| Toplam | 43.706 | 49.297 | 54.731 | 53.922 | 22.954 | 33.989 | 10.587 | 8.127 | 18.639 | 34.525 | 39.571 | 42.033 |
| İthalat (%) | 0 | 2 | 3 | 2 | 2 | 2 | 0 | 2 | 3 | 9 | 13 | 13 |

b. Üretim

Üretim, iç pazarda özellikle yılın ikinci yarısında yaşanan önemli orandaki düşüşe rağmen, ihracattaki artışın desteği ile artışını sürdürdü. Toplam taşıt aracı üretimi, 2005 yılına göre yüzde 12 artarak 988 bin adet ve otomobil üretimi ise yüzde 20 artarak 546 bin adet oldu. 2006 yılında üretim, büyük kamyonada yüzde 1 oranında azalırken, minibüste ise yüzde 21, otobüste yüzde 11, kamyonette yüzde 6 ve midibüste yüzde 16 oranında arttı, küçük kamyonada ise değişiklik olmadı. 2006 yılında traktör üretimi, 2005 yılının aksine iç pazardaki talebin artmasıyla birlikte, 2005 yılına göre yüzde 7 artarak 37 bin adet oldu. 2006 yılında 6 bin adetlik otobüs üretimi gerçekleşti, bu değer ile son 12 yılın en yüksek değerine ulaşıldı. Aynı şekilde 30 bin adetlik büyük kamyon üretimi ile de son 12 yılın en yüksek değeri gerçekleşti. 2005 yılında ihracatın üretim içindeki oranı yüzde 61 iken bu oran 2006 yılında yüzde 69'a yükseldi.

Toplam Üretim ve Otomobil Üretimi



2005 yılında yüzde 77 olan toplam kapasite kullanma oranı, 2006 yılında yüzde 81'e yükseldi. 2005 yılı ile kıyaslandığında, 2006 yılında KKO hafif araçlarda yüzde 89, traktörde yüzde 62 düzeyine ulaşmış, ağır ticari araçlarda yüzde 41 düzeyine gerilemiştir.

Kapasite Kullanma Oranları (%)

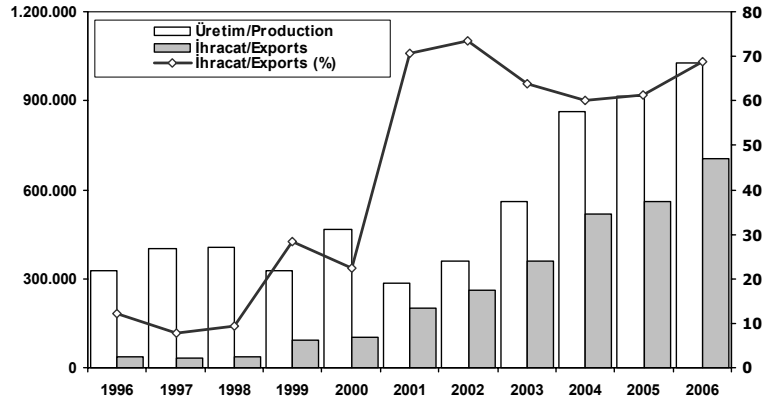
| Araçlar | 2000 | 2001 | 2002 | 2003 | 2004 | 2005 | 2006 |
|-----------------------|------|------|------|------|------|------|------|
| Hafif Araçlar | 50 | 31 | 38 | 54 | 75 | 78 | 89 |
| Ağır T.Araçlar | 56 | 16 | 24 | 38 | 56 | 62 | 41 |
| Toplam Taşıt Araçları | 50 | 30 | 36 | 53 | 74 | 77 | 81 |
| T.Traktörleri | 58 | 23 | 16 | 44 | 59 | 58 | 62 |

c. İhracat

Uludağ İhracatçı Birlikleri verilerine göre, 2006 yılında sanayiinin ihracatı geçen yıla göre yüzde 23 artışla 14.4 milyar ABD dolarını geçti. Türkiye ihracatında 1. sırada yer alan sanayinin, toplam ihracattaki payı yüzde 18 oldu.

Türkiye'nin 2006 yılında toplam taşıt aracı ihracatı ise, yüzde 26 artarak 697 bin adet oldu. 2006 yılında otomobil ihracatı yüzde 35 artışla 430 bine, ticari araç ihracatı yüzde 14 artışla 430 bine yükseldi, traktör ihracatı ise yüzde 18 artarak 18 bin adede yükseldi. Toplam üretimin yüzde 66'u ihraç edildi.

İhracat/Toplam Üretim



| | 1996 | 1997 | 1998 | 1999 | 2000 | 2001 | 2002 | 2003 | 2004 | 2005 | 2006 |
|---------------------|---------|---------|---------|---------|---------|---------|---------|---------|---------|---------|-----------|
| Üretim/Production | 325.460 | 399.923 | 405.001 | 325.291 | 468.381 | 285.737 | 357.217 | 562.466 | 862.035 | 914.359 | 1.024.987 |
| İhracat/Exports | 39.252 | 31.174 | 37.926 | 92.051 | 104.744 | 202.158 | 261.934 | 358.745 | 518.595 | 561.078 | 706.402 |
| İhracat/Exports (%) | 12 | 8 | 9 | 28 | 22 | 71 | 73 | 64 | 60 | 61 | 69 |

Taşıt Araçları İhracatı

| SEKTÖR/SECTOR | 2003 | 2004 | 2005 | 2006 | 2006/2005 (%) |
|--------------------------|---------|---------|---------|---------|---------------|
| OTOMOBİL/ P.Cars | 213.587 | 305.072 | 319.825 | 430.420 | 35 |
| TİCARİ ARAÇLAR / CV | 133.243 | 203.325 | 233.013 | 266.268 | 14 |
| * Kamyonet/Pick-Up | 122.814 | 190.780 | 218.467 | 254.159 | 16 |
| * Minibüs/Minibus | 4.200 | 5.138 | 3.720 | 1.809 | -51 |
| * Kamyon/Truck | 1.626 | 2.510 | 5.061 | 4.007 | -21 |
| * Midibüs/Midibus | 1.507 | 1.941 | 1.935 | 2.168 | 12 |
| * Otobüs/Bus | 3.096 | 2.956 | 3.830 | 4.125 | 8 |
| TAŞIT ARAÇLARI /MV TOTAL | 346.830 | 508.397 | 552.838 | 696.688 | 26 |
| TRAKTÖR/F.TRACTOR | 11.915 | 10.198 | 8.240 | 9.714 | 18 |
| TOTAL | 358.745 | 518.595 | 561.078 | 706.402 | 26 |

Otomotiv Ana ve Yan Sanayii İhracatı (ABD \$)

| SEKTÖR/SECTOR | 2004 Total | 2005 Total | 2006 Total | 06/05 (%) |
|---|-----------------------|-----------------------|-----------------------|-----------|
| Toplam Ana Sanayi/Total Vehicle Industry | 6.974.022.027 | 8.034.472.829 | 9.923.805.517 | 24 |
| * Otomobil /P.Cars | 3.943.365.661 | 4.368.744.306 | 5.683.246.431 | 30 |
| * Otobüs/Bus | 510.144.975 | 609.904.617 | 726.385.974 | 19 |
| * Diğerleri/Others | 2.520.511.391 | 3.055.823.906 | 3.514.173.112 | 15 |
| Toplam Yan Sanayi/Total Component Industry | 3.046.300.785 | 3.658.915.996 | 4.427.019.432 | 21 |
| * Aksam ve Parça/Spare Parts And Components | 2.453.423.970 | 2.939.996.892 | 3.587.333.245 | 22 |
| * İç ve Dış Lastik/Tyres | 546.060.611 | 639.826.756 | 717.230.013 | 12 |
| * Akümülatör/Batteries | 19.099.600 | 26.008.662 | 50.020.679 | 92 |
| * Emniyet Camı / Safety Glasses | 27.716.604 | 53.083.686 | 72.435.495 | 36 |
| Toplam / Total | 10.020.322.812 | 11.693.388.825 | 14.350.824.949 | 23 |

OSD Üyesi Firmaların 2005/2006 Yılı İhracatı

| Firmalar | 2005 Değer \$ | | | 2006 Değer \$ | | |
|--------------------|----------------------|--------------------|----------------------|----------------------|--------------------|-----------------------|
| | Taşıt Aracı | Aksam-Parça | Toplam | Taşıt Aracı | Aksam-Parça | Toplam |
| TOYOTA | 2.308.325.619 | 8.595.965 | 2.316.921.584 | 2.510.897.080 | 13.132.160 | 2.524.029.240 |
| FORD OTOSAN | 2.046.322.255 | 29.062.374 | 2.075.384.629 | 2.418.455.711 | 35.652.360 | 2.454.108.071 |
| OYAK RENAULT | 1.332.866.179 | 89.734.959 | 1.422.601.138 | 2.060.598.794 | 115.909.259 | 2.176.508.053 |
| TOFAŞ | 801.613.906 | 55.714.803 | 857.328.709 | 1.169.198.464 | 48.529.358 | 1.217.727.822 |
| MERCEDES BENZ TÜRK | 448.305.185 | 8.499.269 | 456.804.454 | 393.075.744 | 14.310.082 | 407.385.826 |
| HYUNDAI ASSAN | 209.903.103 | 472.422 | 210.375.525 | 356.265.291 | 3.646.518 | 359.911.809 |
| MAN TÜRKİYE | 186.971.735 | 13.468.609 | 200.440.344 | 290.309.748 | 14.187.720 | 304.497.468 |
| TÜRK TRAKTÖR | 86.178.583 | 26.325.137 | 112.503.720 | 81.231.815 | 33.729.264 | 114.961.079 |
| TEMSA | 127.743.966 | 2.264.703 | 130.008.669 | 161.599.587 | 3.177.885 | 164.777.472 |
| BMC | 75.559.210 | 3.108.868 | 78.668.078 | 64.038.157 | 4.633.147 | 68.671.304 |
| HONDA TÜRKİYE | 39.716.210 | 285.729 | 40.001.939 | 85.599.561 | 549.189 | 86.148.750 |
| ANADOLU ISUZU | 41.550.164 | 1.746.892 | 43.297.056 | 39.671.605 | 2.470.922 | 42.142.527 |
| UZEL | 35.919.568 | 9.195.613 | 45.115.181 | 63.802.187 | 6.721.571 | 70.523.758 |
| OTOKAR | 70.722.337 | 7.322.154 | 78.044.491 | 101.903.326 | 10.587.249 | 112.490.575 |
| OTOYOL | 18.317.367 | 4.043.139 | 22.360.506 | 22.789.212 | 1.058.244 | 23.847.456 |
| KARSAN | 5.055.200 | 1.733.884 | 6.789.084 | 3.613.190 | 452.083 | 4.065.273 |
| ASKAM | 622.476 | 259.028 | 881.504 | 1.559.737 | 77.341 | 1.637.078 |
| TOPLAM | 7.835.693.063 | 261.833.548 | 8.097.526.611 | 9.824.609.209 | 308.824.352 | 10.133.433.561 |

Sektörlere Göre İhracat (1,000 ABD Doları)

| Sıra No | Sektörler | 2005 | 2006 | Değişim 2006/2005 (%) | Dağılım 2006 (%) |
|---------|-------------------------------------|-------------------|-------------------|--------------------------|---------------------|
| 1 | Taşıt Araçları ve Yan Sanayi | 12.598.072 | 15.482.067 | 22,9 | 18,0 |
| 2 | Hazırlayım ve Konfeksiyon | 13.699.068 | 13.987.651 | 2,1 | 16,3 |
| 3 | Demir ve Demir Dışı Metaller | 9.705.226 | 12.738.849 | 31,3 | 14,8 |
| 4 | Kimyevi Maddeler ve Mamülleri | 6.797.552 | 8.785.525 | 29,2 | 10,2 |
| 5 | Elektrik-Elektronik ve Makina | 6.795.362 | 8.067.353 | 18,7 | 9,4 |
| 6 | Tekstil ve Hammaddeleri | 4.860.887 | 5.576.097 | 14,7 | 6,5 |
| 7 | Makine ve Aksamları | 3.389.194 | 4.217.401 | 24,4 | 4,9 |
| 8 | Hububat, Bakliyat, Yağlı Tohumlar | 2.179.132 | 2.585.939 | 18,7 | 3,0 |
| 9 | Madencilik Ürünleri | 1.513.969 | 2.080.727 | 37,4 | 2,4 |
| 10 | Çimento ve Toprak Ürünleri | 2.028.398 | 2.045.964 | 0,9 | 2,4 |
| 11 | Ağaç Mamülleri, Orman Ürünleri | 1.331.103 | 1.553.366 | 16,7 | 1,8 |
| 12 | Fındık ve Mamülleri | 1.923.177 | 1.470.398 | -23,5 | 1,7 |
| 13 | Değerli Maden ve Mücevherat | 1.078.918 | 1.172.444 | 8,7 | 1,4 |
| 14 | Yaş Meyve ve Sebze | 974.329 | 1.157.591 | 18,8 | 1,3 |
| 15 | Deri ve Deri Mamülleri | 1.040.692 | 1.141.436 | 9,7 | 1,3 |
| 16 | Meyve Sebze Mamülleri | 777.210 | 815.042 | 4,9 | 0,9 |
| 17 | Halı | 670.171 | 744.967 | 11,2 | 0,9 |
| 18 | Kuru Meyve ve Mamülleri | 632.279 | 731.405 | 15,7 | 0,9 |
| 19 | Tütün | 563.781 | 683.401 | 21,2 | 0,8 |
| 20 | Canlı Hayvan, Su Ürünleri ve Mam. | 414.984 | 463.572 | 11,7 | 0,5 |
| 21 | Zeytin ve Zeytinyağ | 396.857 | 270.144 | -31,9 | 0,3 |
| 22 | Kesme Çiçek | 35.394 | 41.089 | 16,1 | 0,0 |
| 23 | Diğer Sanayi Ürünleri | 27.883 | 38.708 | 38,8 | 0,0 |
| | TOPLAM | 73.433.638 | 85.851.136 | 16,9 | 100,0 |

2006 yılında OSD üyeleri toplam olarak yüzde 25 gibi önemli bir artışla 10 milyar ABD Doları ihracat yaptı. İlk üç sırayı Toyota, Ford Otosan ve Oyak-Renault firmaları aldı.

Türkiye İhracatçılar Meclisi (TİM) verilerine göre, 2006 yılına ait sektörel bazda toplam ihracat 2005 yılına göre yüzde 16,9 oranında artış göstererek 85.8 milyar ABD Dolarına ulaştı. "Taşıt Araçları ve Yan Sanayi" ihracatı ise yüzde 22,9 oranında arttı, 15.4 milyar ABD Doları düzeyinde gerçekleşti ve 2006 yılı itibarıyla sektör sıralamasında 1.sıraya yükseldi.

4. 2007 Yılı Tahminleri ve Gelecekteki Beklentiler

2007 yılında, AB ile ilişkilerde yaşanması muhtemel gerginlikler, Cumhurbaşkanlığı seçimi ve cari açığın artmaya devam edeceği yönündeki beklentiler, piyasalar dolayısıyla sektörümüz açısından risk oluşturacak konular olacaktır. Ancak, 2007 yılında yapılacak olan Hükümet seçimlerine bağlı olarak piyasaların canlanması ve muhtemel talep artışları sektörümüz için fırsat olarak değerlendirilebilir. Fırsatlar ve riskler bir arada değerlendirildiğinde, 2007 yılında toplam taşıt aracı pazarının % 10-15 civarında daralacağı tahmin edilmektedir. 2007 yılında ihracatın, yatırım projelerinin devama bağlı olarak 2006 yılı değerlerini koruyacağı beklenmektedir. İhracat sayesinde, üretimde düşüş beklenmemektedir.

Sanayimiz gelecek yıllarda bugün üretimde sahip olduğu küresel rekabet gücünü koruyarak geliştirirken, aynı zamanda ürün tasarımı ve ArGe ile teknoloji yönetiminde de küresel rekabet içinde yer almayı hedeflemektedir. Bu suretle sanayimiz "ithal ikamesi" politikaları ile çıktığı sanayileşme hareketine, daha yüksek katma değer ile üretimi gerçekleştirmek üzere, "üretim merkezi" konumundan "mükemmeliyet merkezi" olma yolunda devam edecektir.

Özellikle son yıllarda sanayi şirketlerimizde bun doğrultuda önemli aşamalar sağlandığı görülmekte ve oluşan ArGe potansiyeli ve insan gücü küresel ortaklarımızın yeni araç projelerinin tasarımını şirketlerimize vermelerine yol açmaktadır.

Otomotiv sanayi bu doğrultuda bugün ulaştığı 1 milyon adetlik üretim düzeyini yeni ve büyük yatırımlarla 2 milyon adet düzeyine yükseltmenin hazırlıkları yapmaktadır. Bu gerçekleşirse ihracatımız 650 bin adet/14 milyar \$ dan 1,5 milyon adet/25 milyar \$ a ve istihdamımız da 250 binden 600 bin adede yükselebilecektir.