



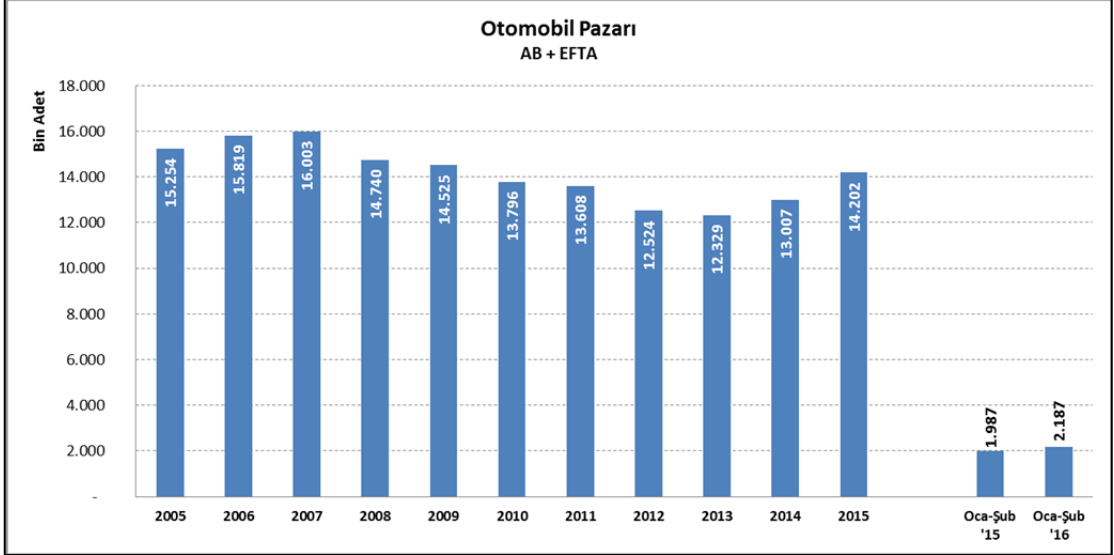
OTOMOTİV SANAYİİ DERNEĞİ
AUTOMOTIVE MANUFACTURERS ASSOCIATION

AVRUPA OTOMOBİL SEKTÖR ANALİZİ

17 Mart 2016

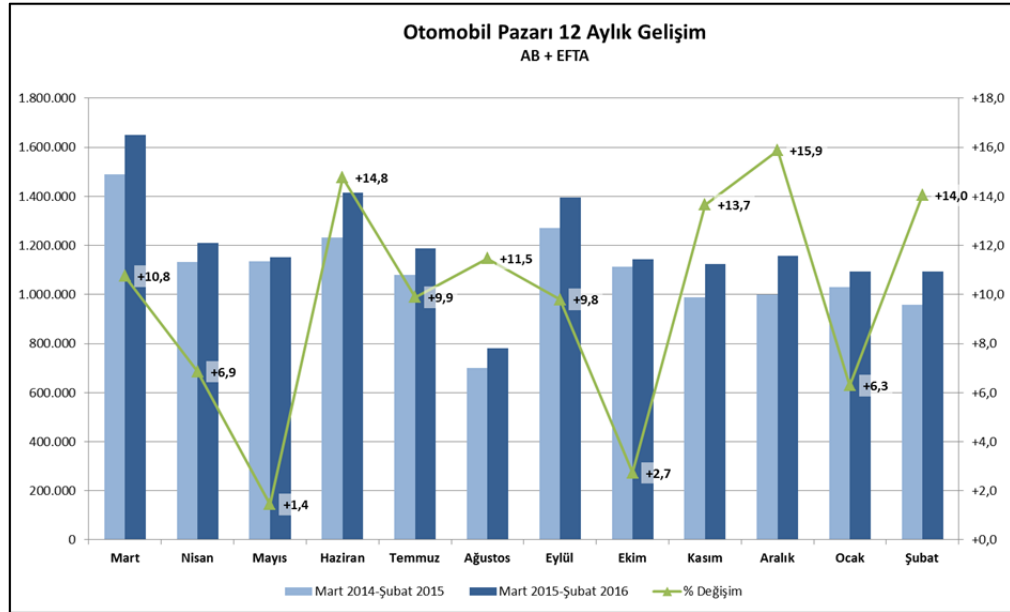
Pazar

- 2016 yılı Ocak-Şubat döneminde AB ve EFTA ülkeleri toplamına göre otomobil pazarı yüzde 10,1 artış göstererek 2 milyon 187 bin adet seviyesine ulaştı. 2008 yılında yaşanan ve Avrupa otomobil pazarına etkileri 2013 yılı sonuna kadar süren global krizin ardından iyileşme trendi 2016 yılında da devam ediyor ve Avrupa otomobil pazarı art arda 30 aydır büyüme başarısını sürdürüyor.



Kaynak: ACEA

- 2016 yılı Şubat ayında AB ve EFTA ülkeleri toplamına göre otomobil pazarı geçen yılın aynı ayına göre yüzde 14 artış göstererek 1 milyon 93 bin adet seviyesinde gerçekleşti.



Kaynak: ACEA

- 2016 yılı Ocak-Şubat döneminde AB ve EFTA ülkeleri toplamına göre otomobil pazarı sıralamasında yer alan ilk 5 ülkenin otomobil pazarı geçen yılın aynı dönemine göre sırasıyla; Almanya'da yüzde 7,8 , İtalya'da yüzde 22,6 , Fransa'da yüzde 8,7 , İngiltere'de yüzde 4,7 ve İspanya'da yüzde 12,4 artış gösterdi.
- 2015 yılı Ocak-Şubat döneminde Avrupa ülkeleri arasında 8. büyük otomobil pazarı konumunda olan Türkiye, 2016 yılı aynı döneminde Polonya'nın bir sıra yükselmesiyle 9. sıraya geriledi. Bu dönemde Türkiye pazarında yüzde 2,1 düşüş gerçekleşti.

| | ŞUBAT | | | OCAK-ŞUBAT | | |
|------------------------|------------------|----------------|--------------|------------------|------------------|--------------|
| | 2016 | 2015 | % Değişim | 2016 | 2015 | % Değişim |
| ALMANYA | 250.146 | 223.254 | +12,0 | 468.511 | 434.591 | +7,8 |
| AVUSTURYA | 22.495 | 20.641 | +9,0 | 46.514 | 44.068 | +5,6 |
| BELÇİKA | 49.707 | 44.504 | +11,7 | 94.033 | 91.828 | +2,4 |
| BULGARİSTAN | 1.661 | 1.481 | +12,2 | 3.169 | 2.900 | +9,3 |
| ÇEK CUMHURİYETİ | 19.299 | 16.383 | +17,8 | 36.799 | 32.110 | +14,6 |
| DANİMARKA | 16.595 | 13.595 | +22,1 | 33.031 | 29.620 | +11,5 |
| ESTONYA | 1.622 | 1.223 | +32,6 | 3.407 | 2.847 | +19,7 |
| FINLANDİYA | 9.656 | 7.990 | +20,9 | 21.450 | 18.258 | +17,5 |
| FRANSA | 166.728 | 147.584 | +13,0 | 305.128 | 280.754 | +8,7 |
| HIRVATİSTAN | 2.440 | 2.179 | +12,0 | 4.711 | 4.561 | +3,3 |
| HOLLANDA | 28.408 | 33.421 | -15,0 | 68.980 | 81.060 | -14,9 |
| İNGİLTERE | 83.395 | 76.958 | +8,4 | 253.073 | 241.814 | +4,7 |
| İRLANDA | 21.576 | 15.778 | +36,7 | 61.296 | 45.586 | +34,5 |
| İSPANYA | 97.650 | 86.719 | +12,6 | 173.984 | 154.838 | +12,4 |
| İSVEÇ | 26.869 | 23.735 | +13,2 | 48.517 | 44.143 | +9,9 |
| İTALYA | 172.241 | 135.317 | +27,3 | 327.963 | 267.428 | +22,6 |
| KIBRIS**** | 1.100 | 625 | +76,0 | 2.165 | 1.471 | +47,2 |
| LETONYA | 1.246 | 829 | +50,3 | 2.335 | 1.977 | +18,1 |
| LİTVANYA | 1.408 | 1.067 | +32,0 | 2.968 | 2.489 | +19,2 |
| LÜKSEMBURG | 4.448 | 3.783 | +17,6 | 7.925 | 6.988 | +13,4 |
| MACARİSTAN | 6.625 | 5.902 | +12,3 | 12.193 | 10.782 | +13,1 |
| POLONYA | 33.663 | 28.396 | +18,5 | 65.459 | 58.069 | +12,7 |
| PORTEKİZ | 18.025 | 14.307 | +26,0 | 31.967 | 26.147 | +22,3 |
| ROMANYA | 5.099 | 4.116 | +23,9 | 10.899 | 8.768 | +24,3 |
| SLOVAKYA | 6.728 | 5.303 | +26,9 | 12.201 | 9.875 | +23,6 |
| SLOVENYA | 4.762 | 4.550 | +4,7 | 10.585 | 9.689 | +9,2 |
| YUNANİSTAN | 3.310 | 4.894 | -32,4 | 9.010 | 10.742 | -16,1 |
| AVRUPA BİRLİĞİ* | 1.056.902 | 924.534 | +14,3 | 2.118.273 | 1.923.403 | +10,1 |
| AB 15** | 971.249 | 852.480 | +13,9 | 1.951.382 | 1.777.865 | +9,8 |
| AB 12*** | 85.653 | 72.054 | +18,9 | 166.891 | 145.538 | +14,7 |
| İZLANDA | 1.048 | 632 | +65,8 | 2.261 | 1.310 | +72,6 |
| NORVEÇ | 12.222 | 10.685 | +14,4 | 23.213 | 21.208 | +9,5 |
| İSVİÇRE | 22.653 | 22.388 | +1,2 | 42.858 | 40.788 | +5,1 |
| EFTA | 35.923 | 33.705 | +6,6 | 68.332 | 63.306 | +7,9 |
| AB + EFTA | 1.092.825 | 958.239 | +14,0 | 2.186.605 | 1.986.709 | +10,1 |
| AB 15 + EFTA | 1.007.172 | 886.185 | +13,7 | 2.019.714 | 1.841.171 | +9,7 |

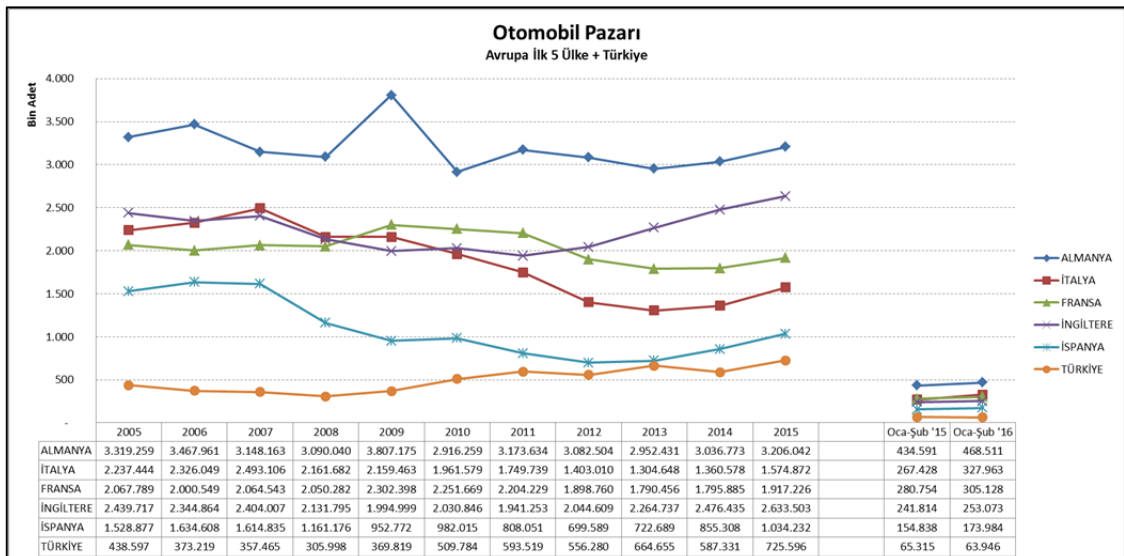
* Malta verisi hariçtir

** 2004 genişlemesinden önceki üye ülkeler

*** 2004'ten sonra katılan ülkeler

**** ACEA tahminidir

Kaynak: ACEA



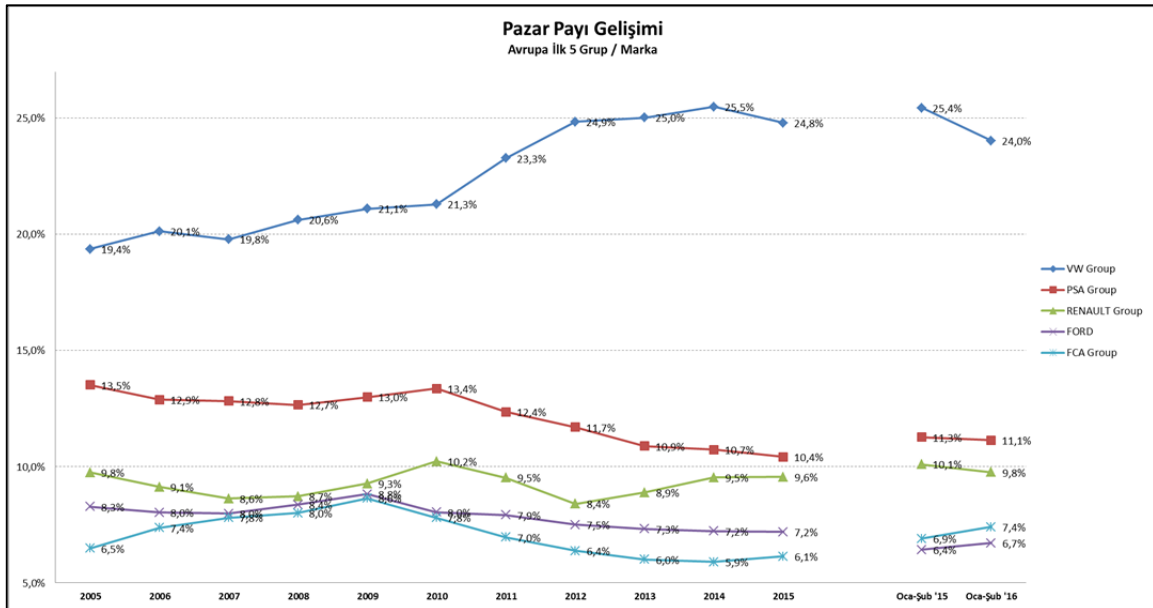
| AB+EFTA | ŞUBAT | | | | | OCAK-ŞUBAT | | | | |
|--------------------------|-------------|-------------|----------------|----------------|-----------------|-------------|-------------|----------------|----------------|-----------------|
| | % Pay 2016 | % Pay 2015 | 2016 | 2015 | % Değişim 16/15 | % Pay 2016 | % Pay 2015 | 2016 | 2015 | % Değişim 16/15 |
| VW | 24,0 | 25,4 | 262.670 | 243.819 | +7,7 | 24,2 | 25,5 | 529.324 | 506.933 | +4,4 |
| VOLKSWAGEN | 11,4 | 12,5 | 125.058 | 119.613 | +4,6 | 11,6 | 12,7 | 253.743 | 253.279 | +0,2 |
| AUDI | 5,3 | 5,2 | 57.753 | 49.766 | +16,0 | 5,5 | 5,3 | 120.301 | 104.500 | +15,1 |
| SKODA | 4,6 | 4,5 | 49.797 | 43.516 | +14,4 | 4,4 | 4,4 | 97.228 | 87.994 | +10,5 |
| SEAT | 2,3 | 2,8 | 25.383 | 26.498 | -4,2 | 2,2 | 2,6 | 48.056 | 51.253 | -6,2 |
| PORSCHE | 0,4 | 0,4 | 4.477 | 4.269 | +9,9 | 0,4 | 0,5 | 9.540 | 9.491 | +0,5 |
| DİĞER* | 0,0 | 0,0 | 202 | 157 | +28,7 | 0,0 | 0,0 | 456 | 416 | +9,6 |
| PSA | 11,1 | 11,3 | 121.715 | 107.970 | +12,7 | 10,8 | 11,0 | 236.113 | 218.293 | +8,2 |
| PEUGEOT | 6,5 | 6,5 | 71.131 | 62.362 | +14,1 | 6,3 | 6,4 | 137.016 | 126.192 | +8,6 |
| CITROEN | 4,1 | 4,2 | 45.309 | 40.692 | +11,3 | 4,0 | 4,1 | 88.191 | 81.787 | +7,8 |
| DS | 0,5 | 0,5 | 5.275 | 4.916 | +7,3 | 0,5 | 0,5 | 10.906 | 10.314 | +5,7 |
| RENAULT | 9,8 | 10,1 | 106.652 | 96.800 | +10,2 | 9,4 | 9,8 | 204.569 | 193.763 | +5,6 |
| RENAULT | 7,0 | 7,3 | 77.005 | 69.616 | +10,6 | 6,6 | 6,8 | 144.179 | 135.802 | +6,2 |
| DACIA | 2,7 | 2,8 | 29.647 | 27.184 | +9,1 | 2,8 | 2,9 | 60.390 | 57.961 | +4,2 |
| FCA | 7,4 | 6,9 | 80.963 | 66.163 | +22,4 | 7,0 | 6,5 | 153.645 | 129.625 | +18,5 |
| FIAT | 5,6 | 5,1 | 60.730 | 48.835 | +24,4 | 5,3 | 4,8 | 114.845 | 96.301 | +19,3 |
| JEEP | 0,7 | 0,7 | 7.871 | 6.354 | +23,9 | 0,7 | 0,6 | 15.723 | 12.263 | +28,2 |
| LANCIA/CHRYSLER | 0,6 | 0,6 | 6.890 | 5.945 | +15,9 | 0,6 | 0,6 | 12.592 | 11.526 | +9,2 |
| ALFA ROMEO | 0,5 | 0,5 | 5.090 | 4.688 | +8,6 | 0,4 | 0,4 | 9.664 | 8.701 | +11,1 |
| DİĞER** | 0,0 | 0,0 | 382 | 341 | +12,0 | 0,0 | 0,0 | 821 | 834 | -1,6 |
| FORD | 6,7 | 6,4 | 73.440 | 61.610 | +19,2 | 6,9 | 6,6 | 150.770 | 130.888 | +15,2 |
| OPEL | 6,5 | 6,3 | 71.214 | 60.391 | +17,9 | 6,5 | 6,3 | 142.975 | 124.428 | +14,9 |
| OPEL/VAUXHALL | 6,5 | 6,3 | 71.122 | 60.095 | +18,3 | 6,5 | 6,2 | 142.701 | 123.767 | +15,3 |
| CHEVROLET | 0,0 | 0,0 | 39 | 237 | -83,5 | 0,0 | 0,0 | 169 | 547 | -69,1 |
| Diğer GM | 0,0 | 0,0 | 53 | 59 | -10,2 | 0,0 | 0,0 | 105 | 114 | -7,9 |
| BMW | 6,2 | 6,2 | 67.580 | 59.333 | +13,9 | 6,1 | 6,2 | 133.647 | 122.477 | +9,1 |
| BMW | 5,1 | 5,1 | 55.931 | 48.671 | +14,9 | 5,1 | 5,1 | 110.828 | 100.525 | +10,2 |
| MINI | 1,1 | 1,1 | 11.649 | 10.662 | +9,3 | 1,0 | 1,1 | 22.819 | 21.952 | +3,9 |
| DAIMLER | 5,8 | 5,5 | 63.019 | 52.267 | +20,6 | 5,8 | 5,6 | 126.851 | 110.617 | +14,7 |
| MERCEDES | 5,0 | 4,7 | 54.640 | 45.097 | +21,2 | 5,1 | 4,9 | 111.542 | 96.941 | +15,1 |
| SMART | 0,8 | 0,7 | 8.379 | 7.170 | +16,9 | 0,7 | 0,7 | 15.309 | 13.676 | +11,9 |
| TOYOTA | 4,3 | 4,4 | 47.197 | 42.606 | +10,8 | 4,5 | 4,7 | 98.017 | 93.879 | +4,4 |
| TOYOTA | 4,1 | 4,3 | 44.745 | 40.737 | +9,8 | 4,2 | 4,5 | 91.837 | 88.693 | +3,5 |
| LEXUS | 0,2 | 0,2 | 2.452 | 1.869 | +31,2 | 0,3 | 0,3 | 6.180 | 5.186 | +19,2 |
| NISSAN | 3,7 | 4,1 | 40.076 | 39.387 | +1,7 | 3,8 | 4,2 | 82.080 | 83.590 | -1,8 |
| HYUNDAI | 3,2 | 3,2 | 35.324 | 30.956 | +14,1 | 3,3 | 3,2 | 71.538 | 64.086 | +11,6 |
| KIA | 2,9 | 2,7 | 31.308 | 25.671 | +22,0 | 2,8 | 2,6 | 60.610 | 51.667 | +17,3 |
| VOLVO CAR CORP. | 1,9 | 1,8 | 20.580 | 16.994 | +21,1 | 1,8 | 1,8 | 40.119 | 35.711 | +12,3 |
| MAZDA | 1,6 | 1,3 | 17.531 | 12.126 | +44,6 | 1,7 | 1,3 | 37.554 | 26.628 | +41,0 |
| JAGUAR LAND ROVER | 1,1 | 0,8 | 12.267 | 7.728 | +58,7 | 1,3 | 0,9 | 29.189 | 18.778 | +55,4 |
| LAND ROVER | 0,9 | 0,7 | 9.526 | 6.746 | +41,2 | 1,0 | 0,8 | 22.631 | 16.328 | +38,6 |
| JAGUAR | 0,3 | 0,1 | 2.741 | 982 | +179,1 | 0,3 | 0,1 | 6.558 | 2.450 | +167,7 |
| SUZUKI | 1,2 | 1,3 | 12.796 | 12.235 | +4,6 | 1,2 | 1,2 | 27.036 | 23.819 | +13,5 |
| HONDA | 1,1 | 0,8 | 11.777 | 7.923 | +48,6 | 1,1 | 0,8 | 24.429 | 16.768 | +45,7 |
| MITSUBISHI | 0,8 | 0,9 | 9.015 | 8.738 | +3,2 | 0,8 | 1,0 | 17.981 | 19.690 | -8,7 |
| DİĞER JAPON*** | 0,2 | 0,3 | 2.697 | 2.639 | +2,2 | 0,2 | 0,2 | 5.253 | 4.893 | +7,4 |

* Bentley, Lamborghini ve Bugatti dahil

** Dodge ve Maserati dahil

*** Subaru ve Daihatsu dahil

Kaynak: ACEA



Üretim

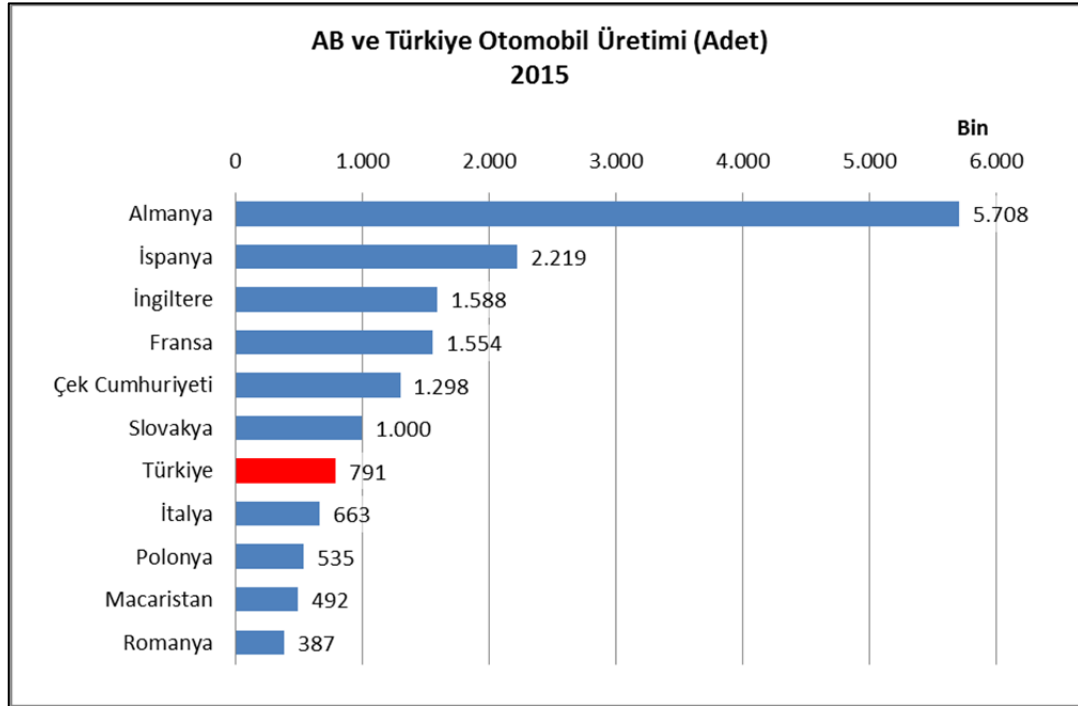
- 2015 yılında AB ülkelerinin otomobil üretimi geçen yıla göre yüzde 6 artış göstererek 16,4 milyon adede ulaştı. Otomobil üretimi sıralamasında yer alan ilk 5 ülkenin üretimi geçen yılın aynı dönemine göre sırasıyla; Almanya'da yüzde 2, İspanya'da yüzde 17, İngiltere'de yüzde 4, Fransa'da yüzde 4 ve Çek Cumhuriyeti'nde yüzde 4 artış gerçekleşti.

AB Otomobil Üretimi (Adet)

| | 2014 | 2015 | % değişim '15/'14 |
|------------------|-------------------|-------------------|-------------------|
| Almanya | 5.604.026 | 5.707.938 | +1,9 |
| İspanya | 1.898.342 | 2.218.980 | +16,9 |
| İngiltere | 1.528.148 | 1.587.677 | +3,9 |
| Fransa | 1.499.464 | 1.553.800 | +3,6 |
| Çek Cumhuriyeti | 1.246.506 | 1.298.236 | +4,2 |
| Slovakya | 971.160 | 1.000.001 | +3,0 |
| İtalya | 401.317 | 663.139 | +65,2 |
| Polonya | 472.600 | 534.700 | +13,1 |
| Macaristan | 434.069 | 491.720 | +13,3 |
| Romanya | 391.422 | 387.171 | -1,1 |
| Diğer | 962.283 | 903.229 | -6,1 |
| AB Toplam | 15.409.337 | 16.346.591 | +6,1 |

Kaynak: OICA

- 2015 yılında, AB ülkelerinin otomobil üretimi sıralamasında Türkiye 7. sıradaki yerini korudu.



Kaynak: OICA

Dış Ticaret

- 2015 yılında AB ülkelerinin otomobil ithalatı bir önceki yılın aynı dönemine göre yüzde 24 artarak 32,5 milyar Euro, ihracatı ise yüzde 12 artarak 129,1 milyar Euro seviyesine ulaştı. Bu dönemde ihracatın ithalatı karşılama oranı 4,4'ten 4'e geriledi.
- 2015 yılında adet bazında AB otomobil ithalatı yüzde 13, ihracatı yüzde 3 artış gösterdi.

AB Otomobil Dış Ticareti (M €)

| | 2014 | 2015 | % değişim '15/'14 |
|--------------------------|---------------|---------------|-------------------|
| İthalat | 26.203 | 32.484 | +24 |
| İhracat | 114.993 | 129.112 | +12 |
| İhracat / İthalat | 4,4 | 4,0 | -9 |
| Açık / Fazla | 88.790 | 96.627 | +9 |

AB Otomobil Dış Ticareti (Adet)

| | 2014 | 2015 | % değişim '15/'14 |
|---------|-----------|-----------|-------------------|
| İthalat | 2.221.708 | 2.503.845 | +13 |
| İhracat | 5.513.784 | 5.696.831 | +3 |

Kaynak: Eurostat

- 2015 yılında AB ülkelerinin Türkiye'den gerçekleştirdiği otomobil ithalatı geçen yılın aynı dönemine göre Euro bazında yüzde 16, adet bazında ise yüzde 12 artış gösterdi.
- 2015 yılında AB ülkelerinin otomobil ithalatının adet bazında yüzde 21'i, Euro bazında ise yüzde 16'sı Türkiye'den gerçekleşti. Türkiye AB ülkelerinin otomobil ithalatı yaptığı ülkeler arasında adet bazında 1. sırada, Euro bazında ise 3. sıradaki yerini korudu.

| AB İthalat (M €) | 2014 | | 2015 | | % değişim '15/'14 |
|-------------------------|--------------|------------|--------------|------------|-------------------|
| Japonya | 6.685 | 26% | 7.692 | 24% | +15 |
| Amerika | 4.911 | 19% | 6.940 | 21% | +41 |
| Türkiye | 4.363 | 17% | 5.051 | 16% | +16 |
| Güney Kore | 4.009 | 15% | 4.329 | 13% | +8 |
| Güney Afrika | 1.208 | 5% | 2.400 | 7% | +99 |

| AB İthalat (Adet) | 2014 | | 2015 | | % değişim '15/'14 |
|--------------------------|----------------|------------|----------------|------------|-------------------|
| Türkiye | 472.768 | 21% | 527.474 | 21% | +12 |
| Japonya | 438.638 | 20% | 478.881 | 19% | +9 |
| Güney Kore | 347.842 | 16% | 374.726 | 15% | +8 |
| Amerika | 235.009 | 11% | 241.793 | 10% | +3 |
| Fas | 152.588 | 7% | 169.822 | 7% | +11 |

Kaynak: Eurostat

- Uludağ İhracatçılar Birlikleri (UİB) verilerine göre 2015 yılında Dolar bazında Türkiye toplam otomobil ihracatı içinde AB ülkelerinin payı yüzde 77'den yüzde 79'a yükseldi.

| Türkiye İhracatı (M Dolar) | 2014 | 2015 | % değişim '15/'14 |
|--|-------|-------|-------------------|
| Toplam Otomobil İhracatı | 7.264 | 6.889 | -5 |
| AB Ülkelerine Yapılan Otomobil İhracatı | 5.580 | 5.443 | -2 |
| AB Payı | 77% | 79% | - |

Kaynak: UİB

- 2015 yılında AB ülkelerinin Türkiye'ye gerçekleştirdiği otomobil ihracatı geçen yılın aynı dönemine göre Euro bazında yüzde 45, adet bazında ise yüzde 43 artış gösterdi.
- 2015 yılında AB ülkelerinin otomobil ihracatının adet bazında yüzde 9'u, Euro bazında ise yüzde 6'sı Türkiye'ye gerçekleşti. Türkiye AB ülkelerinin otomobil ihracatı yaptığı ülkeler arasında adet bazında 2. sırada, Euro bazında ise 4. sırada yer aldı.

| AB İhracat (M €) | 2014 | | 2015 | | % değişim '15/'14 |
|------------------|--------------|-----------|--------------|-----------|-------------------|
| Amerika | 29.779 | 26% | 40.439 | 31% | +36 |
| Çin | 23.492 | 20% | 17.920 | 14% | -24 |
| İsviçre | 6.375 | 6% | 7.615 | 6% | +19 |
| Türkiye | 5.133 | 4% | 7.455 | 6% | +45 |
| Güney Kore | 4.693 | 4% | 6.911 | 5% | +47 |

| AB İhracat (Adet) | 2014 | | 2015 | | % değişim '15/'14 |
|-------------------|----------------|-----------|----------------|-----------|-------------------|
| Amerika | 998.520 | 18% | 1.222.216 | 21% | +22 |
| Türkiye | 372.753 | 7% | 531.749 | 9% | +43 |
| Çin | 608.912 | 11% | 470.058 | 8% | -23 |
| İsviçre | 270.741 | 5% | 301.856 | 5% | +11 |
| Japonya | 236.833 | 4% | 247.296 | 4% | +4 |

Kaynak: Eurostat

- Eurostat verilerine göre, Türkiye'nin AB ülkeleri ile arasındaki otomobil dış ticaretinde 2014 yılında 0,85 olan ihracatın ithalatı karşılama oranı, 2015 yılında 0,68 olarak gerçekleşti. Türkiye-AB arasındaki otomobil dış ticaretinde 2014 yılında 770 milyon Euro olan dış ticaret açığı 2,4 milyar Euro seviyesine yükseldi.

| Dış Ticaret (M €) | 2014 | 2015 | % değişim '15/'14 |
|--------------------------|-------------|---------------|-------------------|
| AB --> Türkiye | 5.133 | 7.455 | +45 |
| Türkiye --> AB | 4.363 | 5.051 | +16 |
| İhracat / İthalat | 0,85 | 0,68 | -20 |
| Açık / Fazla | -770 | -2.404 | +212 |

Kaynak: Eurostat

- Eurostat verilerine göre, Türkiye'nin AB ülkeleri ile arasındaki otomobil dış ticaretinde 2014 yılında Türkiye'nin lehine olan 100 bin adetlik fark 2015 yılında yüzde 104'lük gerileme ile Türkiye aleyhine 4 bin adet olarak gerçekleşti.

| Dış Ticaret (Adet) | 2014 | 2015 | % değişim '15/'14 |
|--------------------------|----------------|---------------|-------------------|
| AB --> Türkiye | 372.753 | 531.749 | +43 |
| Türkiye --> AB | 472.768 | 527.474 | +12 |
| İhracat / İthalat | 1,3 | 1,0 | -22 |
| Fark | 100.015 | -4.275 | -104 |

Kaynak: Eurostat